

## Návod k používání multitestové odběrové soupravy Aptima® pro samoodběr vzorků pacientem

Jen na lékařský předpis

### INFORMACE PRO PACIENTY TÝKAJÍCÍ SE VZORKŮ ODEBRANÝCH SAMOODBĚREM

- Samoodběrový stěr představuje jednu z dostupných metod testování pohlavně přenosných infekcí (STI). K dispozici jsou i další možnosti. Máte-li dotazy ohledně samoodběrového stěru, dalších možností odběru vzorků nebo o pohlavně přenosných infekcích, kontaktujte poskytovatele zdravotní péče.
- Odběr pomocí samoodběru je dostupnou možností ve zdravotnických zařízeních, pokud souhlasíte s tím, že si jej sami provedete. Pro postup odběru je k dispozici poradenství poskytovatele zdravotní péče.
- Pečlivě si přečtěte pokyny pro samoodběrový stěr uvedené níže. Pokud věříte, že tento postup odběru zvládnete, a chcete použít tuto metodu testování na pohlavně přenosné infekce, informujte poskytovatele zdravotní péče.
- **Nevynášejte odběrovou soupravu ani vzorek odebraný samoodběrem mimo kliniku.**
- Některé typy samoodběrového stěru nejsou dostupné pro všechny testy. Vhodné typy vzorků jsou uvedeny v příbalové informaci příslušného testu.

### OBECNÉ POKYNY PRO VŠECHNY METODY ODBĚRU

Pečlivě dodržujte uvedené postupy, abyste dosáhli spolehlivých výsledků. Máte-li jakékoli dotazy ohledně některého z postupů, obraťte se na poskytovatele zdravotní péče.

1. Než začnete, umyjte si ruce.
2. V soukromí vyšetřovací místnosti nebo toalety se (podle potřeby) svlékněte. Pohodlně se postavte, abyste během odběru neměli problém udržet rovnováhu.
3. Otevřete balíček soupravy. Vyjměte tampón a zkumavku. Před zahájením odběru vzorku nebo vzorků požadovaných poskytovatelem zdravotní péče podle pokynů níže odložte zkumavku stranou.

**VAROVÁNÍ:** Pokud se kdykoli vylije obsah zkumavky na pokožku, postižené místo omyjte mýdlem a vodou. Pokud vám obsah zkumavky vnikne do očí, okamžitě vymyjte oči vodou. Informujte poskytovatele zdravotní péče, pokud se objeví podráždění. Pokud dojde k rozliti obsahu zkumavky, vyžádejte si novou soupravu pro odběr vzorků Aptima Multitest. Nepoužívejte vnitřně.

### ODBĚR VAGINÁLNÍHO STĚRU

1. Než budete pokračovat, přečtěte si informace pro pacienty a obecné pokyny uvedené výše.
2. Částečně otevřete balíček s tampónem podle schématu 1. Vyjměte tampón.  
Nedotýkejte se měkké špičky tampónu ani tampón nepokládejte.  
Pokud se dotknete měkkého hrotu, tampón položte nebo upustíte na zem, vyžádejte si novou soupravu pro odběr vzorků Aptima Multitest.
3. Držte tampón v ruce podle schématu 2 palcem a ukazováčkem uprostřed tyčinky tampónu a zakryjte označení.  
Nedržte tyčinku tampónu pod označením.
4. Opatrně zaveďte tampón do vagíny přibližně 5 cm hluboko od počátku vaginálního otvoru (jak je zobrazeno na schématu 3) a jemně tampónem otáčejte po směru hodinových ručiček po dobu 10 až 30 sekund. Ujistěte se, že se tampón dotýká stěn vagíny, aby absorboval vlhkost, a poté jej vytáhněte, aniž byste se dotýkali pokožky.
5. Držte tampón ve stejné ruce a odšroubujte uzávěr ze zkumavky, jak je znázorněno na schématu 4.  
Dávejte pozor, abyste obsah zkumavky nerozlili. Pokud dojde k rozliti obsahu zkumavky, vyžádejte si novou soupravu pro odběr vzorků Aptima Multitest.
6. Okamžitě umístěte tampón do transportní zkumavky tak, aby se označení nacházelo na horní straně zkumavky, jak je znázorněno na schématu 5.
7. Opatrně odlomte tyčinku tampónu v místě označení proti stěně zkumavky, jak je znázorněno na schématu 6.
8. Okamžitě zlikvidujte horní část tyčinky tampónu podle schématu 7.
9. Pečlivě našroubujte uzávěr na zkumavku, jak je znázorněno na schématu 8. Vraťte zkumavku podle pokynů poskytovatele zdravotní péče.

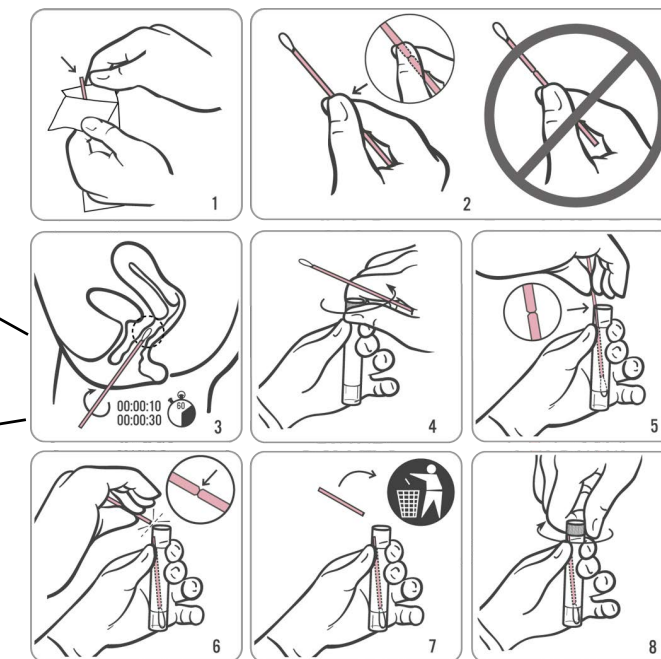
### Důležité informace, které je třeba zvážit

- POKUD JSTE TĚHOTNÁ, INFORMUJTE POSKYTOVATELE ZDRAVOTNÍ PÉČE.
  - Než odeberete vzorek vaginálního stěru, informujte poskytovatele zdravotní péče, pokud:
    - jste v poslední době trpěla bolestmi v pánevní oblasti,
    - jste zažívala bolest při sexuálním styku,
    - se u vás vyskytl neobvyklý poševní výtok nebo zápach.
- Tyto příznaky mohou být způsobeny hlubokým pánevním zánětem (PID). Rychlá diagnostika a léčba PID může pomoci zabránit neplodnosti a mimoděložnímu těhotenství spojenému s PID.

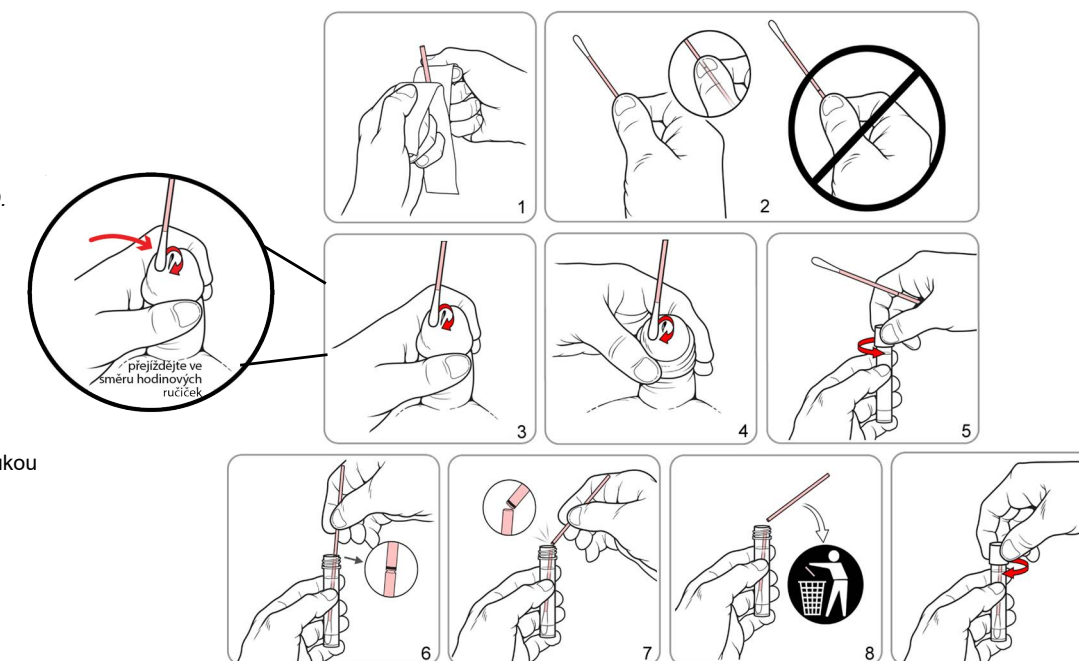
### ODBĚR VZORKŮ Z TKÁNĚ PENISU

1. Než budete pokračovat, přečtěte si informace pro pacienty a obecné pokyny uvedené výše.
2. Částečně otevřete balíček s tampónem podle schématu 1. Vyjměte tampón.  
Nedotýkejte se měkké špičky tampónu ani tampón nepokládejte.  
Pokud se dotknete měkkého hrotu, tampón položte nebo upustíte na zem, vyžádejte si novou soupravu pro odběr vzorků Aptima Multitest.
3. Držte tampón v ruce podle schématu 2 palcem a ukazováčkem uprostřed tyčinky tampónu a zakryjte označení.  
Nedržte tyčinku tampónu pod označením.
4. Viz schéma 3, pokud jste obřezán (bez předkožky), nebo schéma 4, pokud nejste obřezán. Neobřezaní muži si před začátkem odběru musí stáhnout předkožku. Držte penis volnou rukou (rukou bez tampónu). Pomocí druhé ruky (s tampónem) přejíždějte tampónem ve směru hodinových ručiček na špičce nebo kolem otvoru penisu, kterým prochází moč. Ujistěte se, že tampón otíráte všude kolem otvoru, abyste získali co nejlepší vzorek. Tampón není nutné vsouvat hluboko do otvoru v penisu.
5. Držte tampón ve stejné ruce a odšroubujte uzávěr ze zkumavky, jak je znázorněno na schématu 5.  
Dávejte pozor, abyste obsah zkumavky nerozlili. Pokud dojde k rozliti obsahu zkumavky, vyžádejte si novou soupravu pro odběr vzorků Aptima Multitest.
6. Okamžitě umístěte tampón do transportní zkumavky tak, aby se označení nacházelo na horní straně zkumavky, jak je znázorněno na schématu 6.
7. Opatrně odlomte tyčinku tampónu v místě označení proti stěně zkumavky, jak je znázorněno na schématu 7.
8. Okamžitě zlikvidujte horní část tyčinky tampónu podle schématu 8.
9. Pečlivě našroubujte uzávěr na zkumavku, jak je znázorněno na schématu 9. Vraťte zkumavku podle pokynů poskytovatele zdravotní péče.

### Odběr vaginálního stěru



### Odběr vzorku tkáně penisu



## Návod k používání multitestové odběrové soupravy Aptima® pro samoodběr vzorků pacientem

### ODBĚR REKTÁLNÍHO STĚRU

1. **Než budete pokračovat, přečtěte si informace pro pacienty a obecné pokyny na straně 1.**
2. Částečně otevřete balíček s tampónem podle schématu 1. Vyjměte tampón.  
*Nedotýkejte se měkké špičky tampónu ani tampón nepokládejte.  
Pokud se dotknete měkkého hrotu, tampón položte nebo upustíte na zem, vyžádejte si novou soupravu pro odběr vzorků Aptima Multitest.*
3. Držte tampón podle schématu 2 palcem a ukazováčkem uprostřed tyčinky tampónu a zakryjte označení. Nedržte tyčinku tampónu pod označením.
4. Opatrně zaveďte tampón do konečníku přibližně 3–5 cm za okraj (vnější konec) a **jemně tampónem otáčejte po směru hodinových ručiček** po dobu 5 až 10 sekund, jak je znázorněno na schématu 3. Vytáhněte tampón, aniž byste se dotkli pokožky.
5. Držte tampón ve stejné ruce a odšroubujte uzávěr ze zkumavky, jak je znázorněno na schématu 4. Dávejte pozor, abyste obsah zkumavky nerozlili.  
*Pokud dojde k rozliti obsahu zkumavky, použijte novou soupravu pro odběr vzorků Aptima Multitest.*
6. Okamžitě umístěte tampón do transportní zkumavky tak, aby se označení nacházelo na horní straně zkumavky, jak je znázorněno na schématu 5.
7. Opatrně odlomte tyčinku tampónu v místě označení proti stěně zkumavky, jak je znázorněno na schématu 6.
8. Okamžitě zlikvidujte horní část tyčinky tampónu podle schématu 7.
9. Pečlivě našroubujte uzávěr na zkumavku, jak je znázorněno na schématu 8. Vraťte zkumavku podle pokynů poskytovatele zdravotní péče.

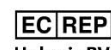
### ODBĚR STĚRU Z KRKU

1. **Než budete pokračovat, přečtěte si informace pro pacienty a obecné pokyny na straně 1.**
2. Částečně otevřete balíček s tampónem podle schématu 1. Vyjměte tampón.  
*Nedotýkejte se měkké špičky tampónu ani tampón nepokládejte.  
Pokud se dotknete měkkého hrotu, tampón položte nebo upustíte na zem, vyžádejte si novou soupravu pro odběr vzorků Aptima Multitest.*
3. Držte tampón podle schématu 2 palcem a ukazováčkem uprostřed tyčinky tampónu a zakryjte označení. Nedržte tyčinku tampónu pod označením.
4. Opatrně zaveďte tampón do úst tak, jak je to znázorněno na schématu 3, aby se tampón dotýkal bilaterálních mandlí (mandle po obou stranách úst, pokud nebyly mandle odstraněny) a zadní části krku. Poté tampón vytáhněte; dávejte přitom pozor, abyste se nedotkli vnitřní strany tváře nebo jazyka.
5. Držte tampón ve stejné ruce a odšroubujte uzávěr ze zkumavky, jak je znázorněno na schématu 4. Dávejte pozor, abyste obsah zkumavky nerozlili. Pokud dojde k rozliti obsahu zkumavky, použijte novou soupravu pro odběr vzorků Aptima Multitest.
6. Okamžitě umístěte tampón do transportní zkumavky tak, aby se označení nacházelo na horní straně zkumavky, jak je znázorněno na schématu 5.
7. Opatrně odlomte tyčinku tampónu v místě označení proti stěně zkumavky, jak je znázorněno na schématu 6.
8. Okamžitě zlikvidujte horní část tyčinky tampónu podle schématu 7.
9. Pečlivě našroubujte uzávěr na zkumavku, jak je znázorněno na schématu 8. Vraťte zkumavku podle pokynů poskytovatele zdravotní péče.

### Kontaktní údaje a historie revizí



Hologic, Inc.  
10210 Genetic Center Drive  
San Diego, CA 92121 USA



Hologic BV  
Da Vinciilaan 5  
1930 Zaventem  
Belgium

Australian Sponsor  
Hologic (Australia & New  
Zealand) Pty Ltd.  
Macquarie Park NSW 2113

E-mailovou adresu a telefonní číslo oddělení technické podpory a zákaznických služeb ve vaší zemi naleznete na adrese [www.hologic.com/support](http://www.hologic.com/support).

V případě vážného incidentu informujte výrobce a příslušný úřad ve vašem regionu.

Hologic, Aptima a související loga jsou ochranné známky společnosti Hologic, Inc., a/nebo jejích dceřiných společností ve Spojených státech a/nebo v jiných zemích. Všechny ostatní ochranné známky jsou majetkem příslušných vlastníků.

Tento produkt může být krytý jedním či více patenty USA uvedenými na webové stránce [www.hologic.com/patents](http://www.hologic.com/patents).

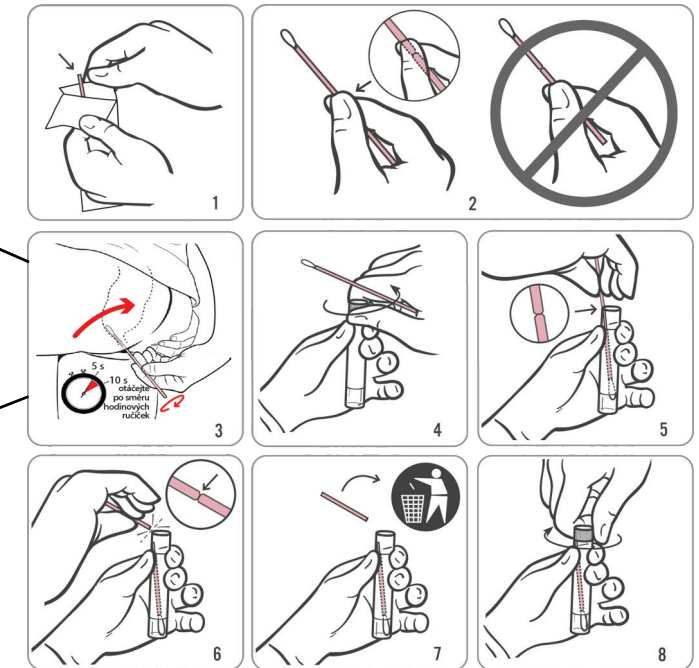
©2017-2024 Hologic, Inc. Všechna práva vyhrazena.

AW-26254-2601 Rev. 002

2024-02

Historie revizí	Datum	Popis
AW-26254-001 Rev. 002	Únor 2024	<ul style="list-style-type: none"> <li>• Přidáno použití „Jen na lékařský předpis“ v horní části první stránky.</li> <li>• V celém textu odstraněna „černá čára“, aby se uživatel mohl soustředit na označení.</li> </ul>
AW-26254-001 Rev. 001	Leden 2022	<ul style="list-style-type: none"> <li>• Vytvořen návod k použití soupravy pro odběr vzorků Aptima Multitest pro vzorky odebrané pacientem AW-26254-001 Rev.001 na základě normy AW-16968 Rev. 005 pro zajištění shody s předpisy IVDR</li> <li>• Aktualizovány kontaktní údaje včetně: zástupce pro ES, informací o zástupci v Austrálii a oddělení technické podpory</li> </ul>

### Odběr rektálního stěru



### Odběr stěru z krku

