

Kurz- anleitung

Faxitron[®] Core

Specimen Radiography System



Faxitron[™] Core
Specimen Radiography System

Automatic

25 kV

4.5 S

Power Ready X-Ray On Error



CAUTION

X-Rays produced when energized.
Do not insert any part of the body
when energized - X-Ray hazard.

LES rayons-x ont produit quand
stimulé.

Ne pas faire d'insertion n'importe
quelle partie du corps quand stimulé
- le danger d'EVITER

Faxitron® Core

Specimen Radiography System

ÜBERPRÜFEN SIE DEN INHALT

Das **Faxitron Core**-System befindet sich in **1 KARTON**:

INHALT

Faxitron Core-Einheit

Faxitron Core-Schnellstartanleitung

1 x Systemmonitor mit Ständer

1 x Computer

1 x Monitorkabel

1 x Tastatur

1 x Maus

25 x **Faxitron Core**-Probentablets

2 x Schlüssel

2 x USB Vision-Kabel

1 x Netzkabel

3 x Netzkabel

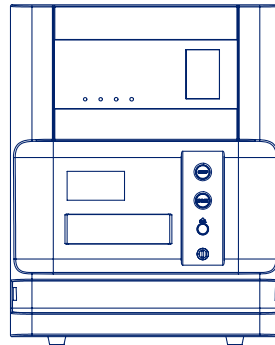
1 x Flash-Laufwerk zur Systeminstallation
(Inklusive Benutzerhandbuch)

Bitte überprüfen Sie, dass der Karton bei der Lieferung keine wesentlichen sichtbaren Schäden an den Elementen aufwies.

Bei Schäden wenden Sie sich bitte an das **Hologic** Support-Team:

+1-800-447-1856

1



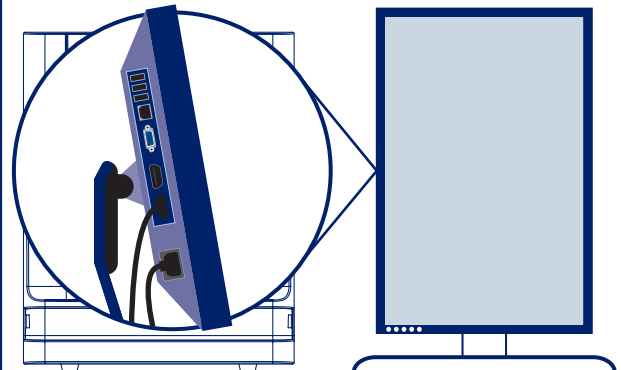
SCHRITT EINS

Öffnen Sie den **KARTON** und entfernen Sie die oberste Schicht der Verpackung, um das **Faxitron Core** sicher herausheben zu können.

Bitte überprüfen Sie das **Faxitron Core** auf Beschädigungen (gerissener oder gebrochener Kunststoff, beschädigter LCD-Bildschirm usw.)

Das System wiegt fast 50 lb (23 kg), bitte holen Sie sich Hilfe, um das Faxitron Core sicher aus dem Karton zu heben und an der gewünschten Stelle zu platzieren.

4

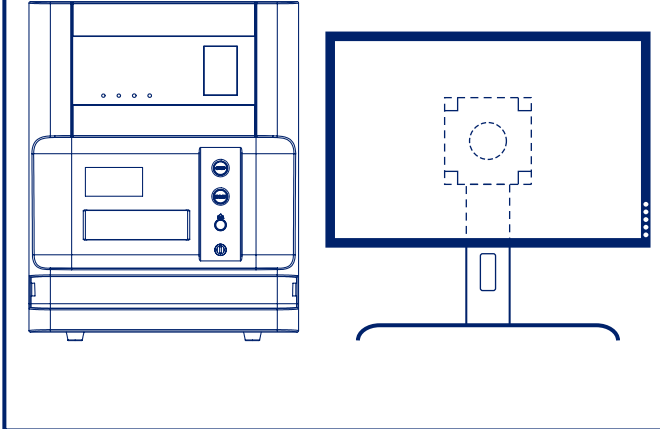


SCHRITT VIER

Entnehmen Sie das Dokumentenpaket, die Probentablets, die Tastatur und die Maus und legen Sie sie zur Seite. Entnehmen Sie alle Kabel und Leitungen aus dem Karton. Entnehmen Sie den Computer und platzieren Sie ihn in der Nähe der **Faxitron Core**-Einheit und des Monitors.

Verbinden Sie das Netzkabel und das Monitorkabel mit dem Monitor. Das gezeigte Bild ist eine vereinfachte Ansicht und kann leicht variieren.

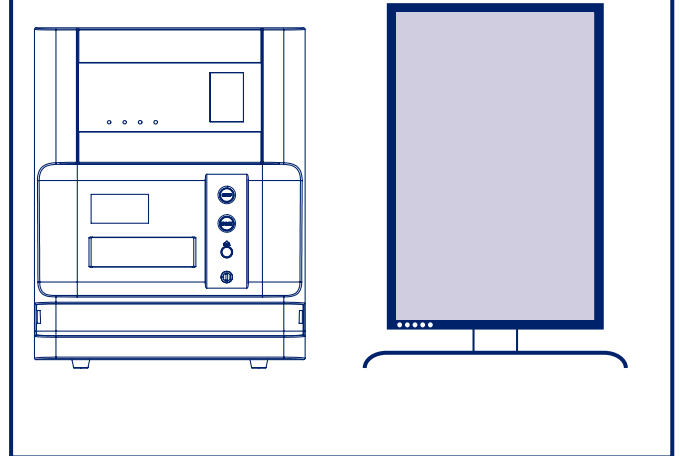
2



SCHRITT ZWEI

Entnehmen Sie den Monitor und den Ständer. Entfernen Sie die Schutztasche vom Monitor und legen Sie sie zur Seite.

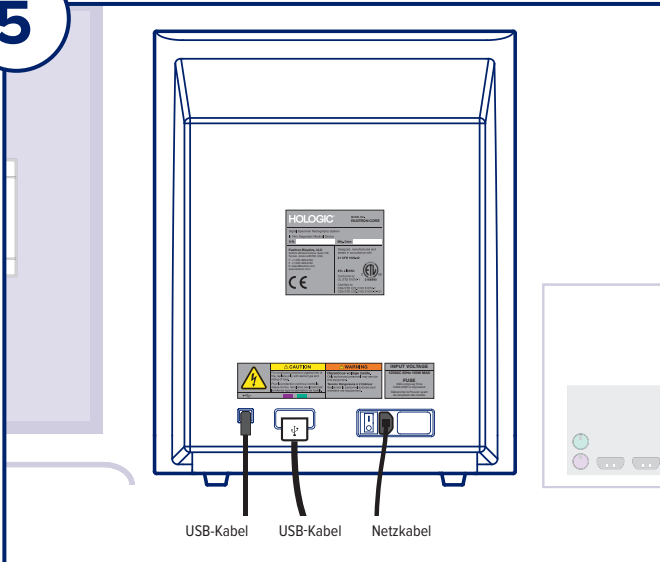
3



SCHRITT DREI

Drehen Sie den Monitor 90° im Uhrzeigersinn. Die Tasten befinden sich wie abgebildet auf der Unterseite.

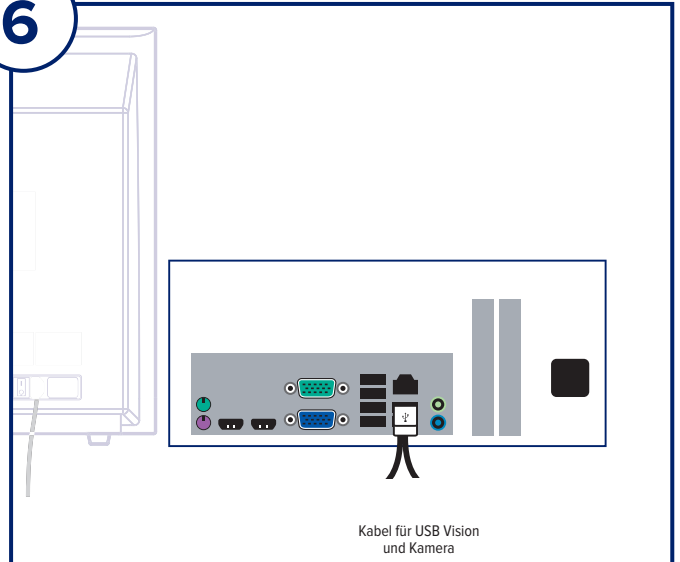
5



SCHRITT FÜNF

Suchen Sie USB-Kabel und Netzkabel und schließen Sie sie wie abgebildet an die Rückseite der Faxitron Core-Einheit an.

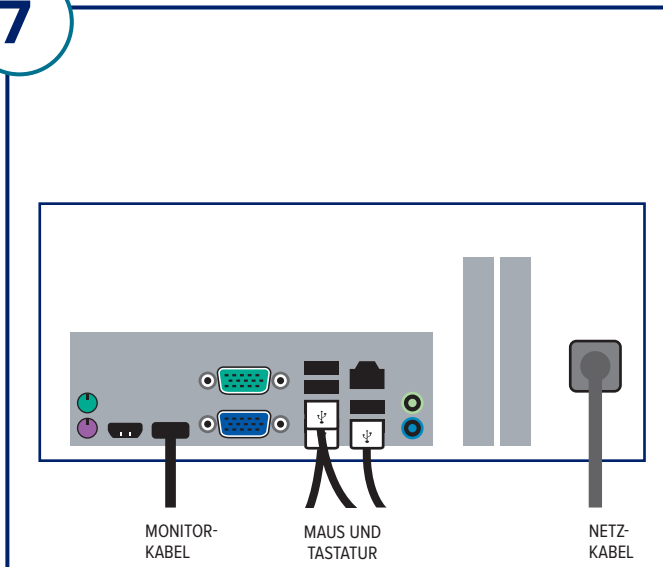
6



SCHRITT SECHS

Schließen Sie die anderen Enden der USB-Kabel wie abgebildet an den Computer an. Achten Sie darauf, dass Sie das USB Vision-Kabel in den mit „Vision USB“ gekennzeichneten Anschluss stecken.

7



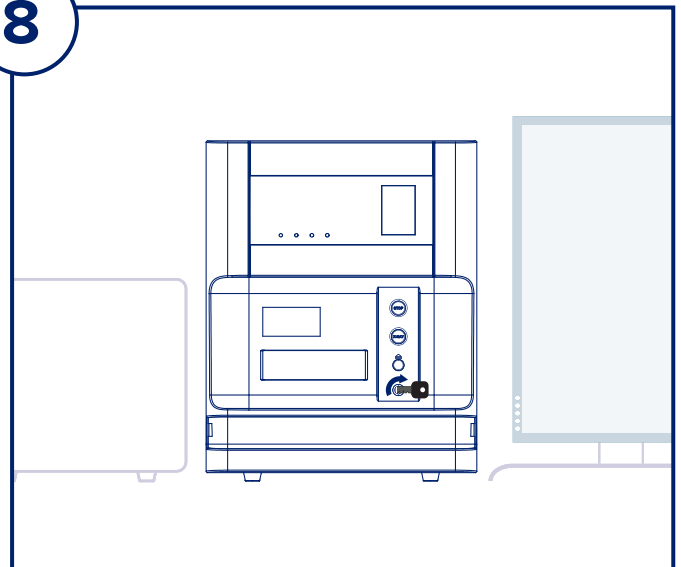
SCHRITT SIEBEN

Schließen Sie das Monitorkabel und das Netzkabel wie abgebildet an die Rückseite des Computers an.

Entpacken Sie Tastatur und Maus und verbinden Sie sie wie abgebildet mit der Rückseite des Computers.

Schließen Sie das Netzkabel wie abgebildet an die Rückseite des Computers an. Schließen Sie die Computer-, Monitor- und Röntgengerätstromkabel an eine Steckdose an.

8



SCHRITT ACHT

Suchen Sie den **Faxitron Core**-Schlüssel und stecken Sie ihn in den Schlüsselschalter an der Vorderseite der Einheit.

Schalten Sie den Computer und den Monitor ein und starten Sie Windows.

Schalten Sie den Netzschalter auf der Rückseite der **Faxitron Core**-Einheit ein.

Drehen Sie den Schlüssel im Uhrzeigersinn auf **ON** (EIN). Doppelklicken Sie auf das Symbol **Vision**.

Das System erkennt die **Faxitron Core**-Einheit und beginnt automatisch mit der Kalibrierung.

Informationen zum Betrieb des Systems finden Sie in der Schnellstartanleitung.

Faxitron Core-System, auch bekannt als CoreVision™-System.



Hologic, Inc.
36 Apple Ridge Road
Danbury, CT 06810 USA
1.800.477.1856
www.Hologic.com

EC REP

Hologic, BV
Da Vincilaan 5
1930 Zaventem
Belgien
Tel.: +32 2 711 46 80
Fax: +32 2 725 20 87



SPONSOR AUSTRALIEN

Hologic (Australien und Neuseeland) Pty Ltd
Suite 302, Level 3
2 Lyon Park Road
Macquarie Park NSW 2113
Tel.: 02 9888 8000



www.hologic.com/package-inserts