

1 Kit d'arrêt d'urgence de tour

Consultez le *MAN-05288-001 InSight FD Mini C-arm User Guide* (Guide d'utilisation du mini-arceau MAN-05288-001 InSight FD) pour obtenir une liste complète des indications, contre-indications, mises en garde et avertissements relatifs au produit, mais également plus de détails sur les fonctions opérationnelles du système.

1.1 Fonctionnalités du kit d'arrêt d'urgence de tour

Le kit d'arrêt d'urgence de tour, qui se trouve au-dessus du moniteur, est équipé :

- d'un voyant jaune pour l'activation des rayons X ;
- d'un voyant vert indiquant l'activation de l'alimentation de la source de rayons X ;
- d'un bouton d'arrêt d'urgence de l'émission de rayons X.

Figure 1 Système avec bouton d'arrêt d'urgence et voyants lumineux



1. Bouton d'arrêt d'urgence et voyants lumineux
2. Interrupteur d'alimentation

Figure 2 Bras du moniteur avec bouton d'arrêt d'urgence et voyants lumineux



Figure 3 Bouton d'arrêt d'urgence et voyants lumineux



Attention :

Le support au-dessus du moniteur est conçu pour être utilisé comme une poignée. N'utilisez pas le bouton d'arrêt d'urgence pour repositionner le moniteur.



Remarque

Assurez-vous que le bouton d'arrêt d'urgence est entièrement désenclenché avant de mettre le système sous tension.

2 Symboles et étiquettes

Table 1 Symboles




Symbole	Description
	Avertissement ; matière radioactive ou à rayonnement ionisant
	Arrêt d'urgence
	Indicateur d'activation de générateur haute tension (source de rayons X ACTIVÉE)

Figure 4 Étiquette d'arrêt d'urgence



L'étiquette d'arrêt d'urgence se trouve à l'avant de la tour de contrôle.

2.1 Bouton d'arrêt d'urgence rouge

2.1.1 Arrêter l'émission de rayons X en cas d'urgence

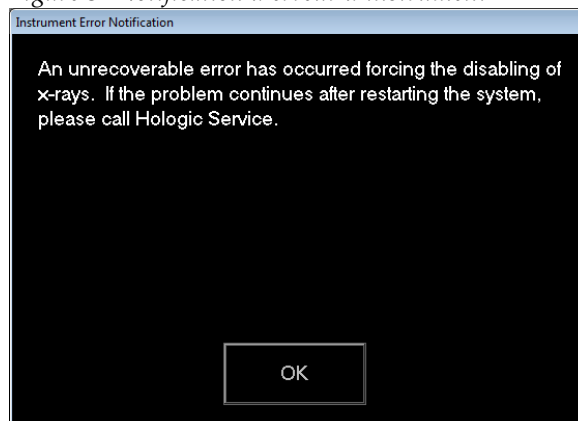
1. Appuyez sur le bouton d'arrêt d'urgence rouge situé au milieu de la partie supérieure du moniteur pour arrêter l'émission de rayons X. Une notification d'erreur d'instrument (Figure 5) s'affiche.



Remarque

Le bouton d'arrêt d'urgence émet un clic lorsqu'il est activé. Le bouton d'arrêt d'urgence doit rester enfoncé et complètement enclenché lorsque l'arrêt d'urgence est activé.

Figure 5 Notification d'erreur d'instrument



2. Appuyez sur **OK** pour consulter et enregistrer les images acquises lors de cette session.

2.1.2 Redémarrer le système

1. Tournez le bouton d'arrêt d'urgence dans le sens des aiguilles d'une montre pour désactiver l'arrêt d'urgence.



Attention :

Le bouton d'arrêt d'urgence doit être relâché pour redémarrer le système et rétablir la fonction d'imagerie.

2. Arrêtez le système à partir de l'interrupteur d'alimentation (Figure 6).
3. Redémarrez pour restaurer le système et reprendre un fonctionnement normal.

Figure 6 Interrupteur d'alimentation



2.2 Indicateur jaune d'activation des rayons X

Le voyant jaune indique que les rayons X sont **ACTIVÉS**. Le voyant reste **ACTIVÉ** pendant 5 secondes au minimum après l'activation des rayons X. Aucune opération manuelle supplémentaire n'est nécessaire.



Remarque

Le voyant jaune reste allumé pendant la durée d'une exposition aux rayons X. Lorsque le kit d'arrêt d'urgence est installé, le voyant reste allumé pendant 5 secondes pour les expositions aux rayons X inférieures à cette durée.

2.3 Indicateur vert d'activation de générateur haute tension

Le voyant vert indique que l'alimentation de la source de rayons X est **ACTIVÉE**. Ce voyant est **ACTIVÉ** lorsque la machine est **ACTIVÉE**.

© 2023 Hologic, Inc. Imprimé aux États-Unis. Le présent manuel a initialement été rédigé en anglais.

Hologic, Fluoroscanner, InSight et les logos associés sont des marques commerciales et/ou des marques déposées d'Hologic, Inc. et/ou de ses filiales aux États-Unis et/ou dans d'autres pays. Tous les autres noms de produits et de sociétés mentionnés dans le présent document sont des marques commerciales de leurs propriétaires respectifs.

Ce produit peut être protégé par un ou plusieurs des brevets américains ou étrangers indiqués sur la page www.Hologic.com/patents.

HOLOGIC®



Hologic, Inc.
600 Technology Drive
Newark, DE 19702 USA



Hologic BV
Da Vincilaan 5
1930 Zaventem
Belgium
Tel: +32 2 711 46 80
Fax: +32 2 725 20 87

Australia

Hologic (Australia) Pty Ltd.
Suite 402, Level 3
Macquarie Park NSW 2113
Australia
1.800.264.073

CE
2797