

Istruzioni per l'utilizzo del kit Aptima™ Multitest Swab Specimen Collection Kit per campioni raccolti dal paziente

INFORMAZIONI PER IL PAZIENTE RELATIVE AI CAMPIONI PRELEVATI AUTONOMAMENTE

- La presenza di infezioni sessualmente trasmissibili (IST) può essere verificata mediante l'analisi del campione prelevato con la procedura dell'auto-prelievo dal paziente. Sono disponibili altre opzioni. In caso di domande in relazione alla procedura di auto-prelievo di un tampone, altre opzioni di raccolta del campione o sulle IST, consultare il proprio operatore sanitario.
- La procedura di auto-prelievo del tampone è un'opzione prevista dalle strutture sanitarie se il paziente è disponibile a eseguire la procedura. L'operatore sanitario è a disposizione dei pazienti per fornire consigli sulla procedura di auto-prelievo.
- Leggere attentamente le seguenti istruzioni per l'auto-prelievo del tampone. Se i pazienti ritengono di essere in grado di effettuare autonomamente la procedura di raccolta del campione e desiderano utilizzare questo metodo per l'analisi di eventuali IST, devono informare l'operatore sanitario.
- Non portare il kit di raccolta o il campione per auto-prelievo a casa o al di fuori della clinica.
- Alcune tipologie di campioni raccolti mediante la modalità dell'autoprelievo non sono utilizzabili con tutti i test. Consultare il foglietto illustrativo appropriato del test per le corrette tipologie di campione.

ISTRUZIONI GENERALI PER TUTTI I METODI DI RACCOLTA

Seguire attentamente le procedure per ottenere risultati attendibili. In caso di domande su qualsiasi procedura, rivolgersi al proprio operatore sanitario.

1. Lavarsi le mani prima di iniziare.
2. Nella privacy della sala esami o nella toilette, spogliarsi se necessario. È necessario posizionarsi comodamente per mantenere l'equilibrio durante la procedura di prelievo.
3. Aprire la confezione del kit. Rimuovere il bastoncino e la provetta. Mettere da parte la provetta prima di iniziare a seguire le istruzioni indicate per raccogliere il campione o i campioni richiesti dall'operatore sanitario.

AVVERTENZA: se in qualsiasi momento il contenuto della provetta viene a contatto con la pelle, lavare l'area interessata con acqua e sapone. Se il contenuto della provetta schizza negli occhi, lavarli immediatamente con acqua. Avvisare il proprio operatore sanitario se insorgono irritazioni. In caso di versamento del contenuto della provetta, richiedere un nuovo kit Aptima Multitest Swab Specimen Collection Kit. Non ingerire.

RACCOLTA DI UN CAMPIONE DI TAMPONE VAGINALE

1. **Prima di procedere, leggere le informazioni per il paziente e le istruzioni generali indicate in precedenza.**
2. Aprire parzialmente la confezione del bastoncino, come mostrato nella Figura 1. Rimuovere il bastoncino.
*Non toccare la punta morbida del bastoncino ed evitare che entri in contatto con qualsiasi superficie.
Se si tocca la punta morbida del bastoncino o quest'ultima entra in contatto con qualsiasi superficie oppure si fa cadere il bastoncino, richiedere un nuovo kit Aptima Multitest Swab Specimen Collection Kit.*
3. Tenere il bastoncino con una mano, come mostrato nella Figura 2, posizionando il pollice e l'indice nella parte centrale del bastoncino, coprendo la linea indicatrice (linea nera).
Non tenere il bastoncino al di sotto della linea indicatrice (linea nera).
4. Inserire attentamente in vagina il bastoncino per circa 5 cm (2 pollici) (come mostrato nella Figura 3) e ruotarlo delicatamente per 10 – 30 secondi. Assicurarsi che il bastoncino tocchi le pareti vaginali in modo che assorba le secrezioni, quindi estrarre il bastoncino senza toccare la pelle.
5. Tenendo il bastoncino con la stessa mano, svitare il tappo della provetta, come mostrato nella Figura 4.
Prestare attenzione a non rovesciare il contenuto della provetta. In caso di versamento del contenuto della provetta, richiedere un nuovo kit Aptima Multitest Swab Specimen Collection Kit.
6. Collocare immediatamente il bastoncino nella provetta di trasporto in modo che la linea indicatrice (linea nera) si trovi sulla sommità della provetta, come mostrato nella Figura 5.
7. Spezzare attentamente il bastoncino in corrispondenza della linea indicatrice (linea nera) contro la parete della provetta, come mostrato nella Figura 6.
8. Gettare immediatamente la parte superiore del bastoncino, come mostrato nella Figura 7.
9. Serrare saldamente il tappo sulla provetta, come mostrato nella Figura 8. Restituire la provetta come indicato dall'operatore sanitario.

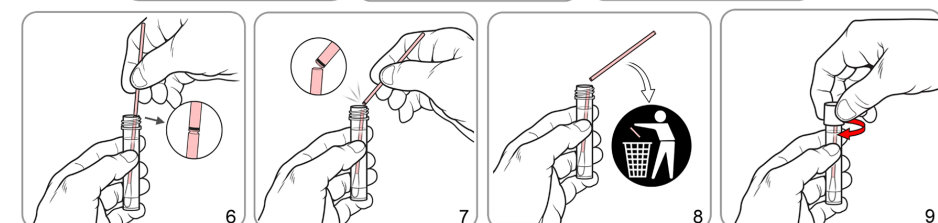
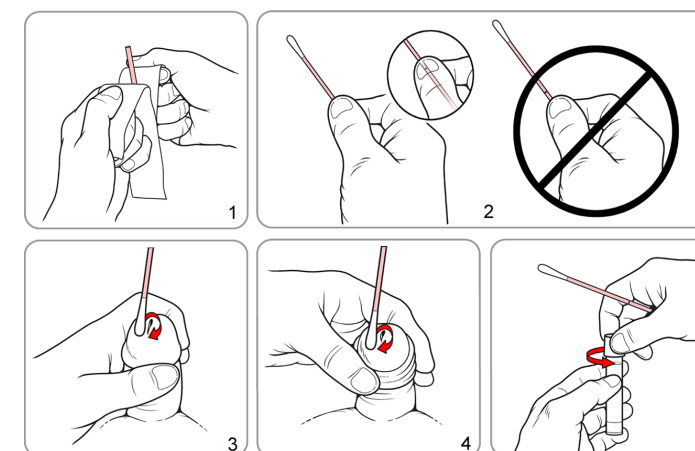
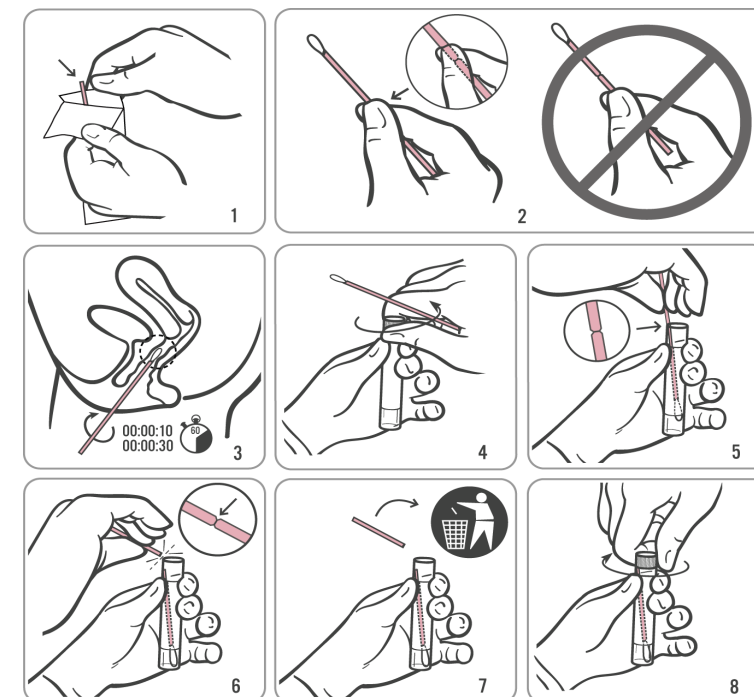
Importanti informazioni da considerare

- IN CASO DI GRAVIDANZA, INFORMARE IL PROPRIO OPERATORE SANITARIO.
- Prima di raccogliere un campione di tampone vaginale, informare l'operatore sanitario se la paziente:
 - recentemente ha sofferto di dolore pelvico;
 - ha avuto rapporti sessuali dolorosi;
 - ha avuto insolite perdite vaginali o ha avvertito un cattivo odore.

Questi sintomi possono essere dovuti alla malattia infiammatoria pelvica (MIP). Una diagnosi e un trattamento tempestivo di MIP possono contribuire a ridurre l'infertilità e una gravidanza extrauterina associata a MIP.

RACCOLTA DI UN CAMPIONE DI TAMPONE DA MEATO PENIENO

1. **Prima di procedere, leggere le informazioni per il paziente e le istruzioni generali indicate in precedenza.**
2. Aprire parzialmente la confezione del bastoncino, come mostrato nella Figura 1. Rimuovere il bastoncino.
*Non toccare la punta morbida del bastoncino ed evitare che entri in contatto con qualsiasi superficie.
Se si tocca la punta morbida del bastoncino o quest'ultima entra in contatto con qualsiasi superficie oppure si fa cadere il bastoncino, richiedere un nuovo kit Aptima Multitest Swab Specimen Collection Kit.*
3. Tenere il bastoncino con una mano, come mostrato nella Figura 2, posizionando il pollice e l'indice nella parte centrale del bastoncino, coprendo la linea indicatrice (linea nera).
Non tenere il bastoncino al di sotto della linea indicatrice (linea nera).
4. Fare riferimento alla Figura 3 se si è circoncisi (senza prepuzio) o alla Figura 4 se non si è circoncisi. Gli uomini non circoncisi devono esporre completamente il prepuzio prima di iniziare la raccolta.
Tenere il pene con la mano libera (quella che non mantiene il bastoncino). Utilizzando l'altra mano (quella che mantiene il bastoncino), passare il bastoncino sulla punta o all'esterno dell'apertura di passaggio dell'urina (pipì) del pene. Assicurarsi di ruotare completamente il bastoncino attorno all'apertura per ottenere un campione ottimale. Non è necessario inserire il bastoncino all'interno dell'apertura del pene.
5. Tenendo il bastoncino con la stessa mano, svitare il tappo della provetta, come mostrato nella Figura 5.
Prestare attenzione a non rovesciare il contenuto della provetta. In caso di versamento del contenuto della provetta, richiedere un nuovo kit Aptima Multitest Swab Specimen Collection Kit.
6. Collocare immediatamente il bastoncino nella provetta di trasporto in modo che la linea indicatrice (linea nera) si trovi sulla sommità della provetta, come mostrato nella Figura 6.
7. Spezzare attentamente il bastoncino in corrispondenza della linea indicatrice (linea nera) contro la parete della provetta, come mostrato nella Figura 7.
8. Gettare immediatamente la parte superiore del bastoncino, come mostrato nella Figura 8.
9. Serrare saldamente il tappo sulla provetta, come mostrato nella Figura 9. Restituire la provetta come indicato dall'operatore sanitario.



Istruzioni per l'utilizzo del kit Aptima™ Multitest Swab Specimen Collection Kit per campioni raccolti dal paziente

INFORMAZIONI PER IL PAZIENTE RELATIVE AI CAMPIONI PRELEVATI AUTONOMAMENTE

- Un tampone raccolto dal paziente è uno dei metodi per verificare la presenza di infezioni sessualmente trasmissibili (IST). Sono disponibili altre opzioni. In caso di domande sulla raccolta autonoma di un tampone, altre opzioni di raccolta del campione o sulle IST, consultare il proprio operatore sanitario.
- La raccolta autonoma del tampone è un'opzione prevista dalle strutture sanitarie se il paziente è disponibile a eseguire la procedura. L'operatore sanitario è a disposizione dei pazienti per fornire consigli sulla procedura di raccolta autonoma.
- Leggere attentamente le seguenti istruzioni per la raccolta autonoma del tampone. Se i pazienti ritengono di essere in grado di effettuare autonomamente la procedura di raccolta del campione e desiderano utilizzare questo metodo per l'analisi di eventuali IST, devono informare l'operatore sanitario.
- **Non portare il kit di raccolta o il campione prelevato autonomamente a casa o al di fuori della clinica.**
- Alcune tipologie di campioni raccolti mediante la modalità dell'autoprelievo non sono utilizzabili con determinati test. Consultare il foglietto illustrativo appropriato del test per le corrette tipologie di campione.

ISTRUZIONI GENERALI PER TUTTI I METODI DI RACCOLTA

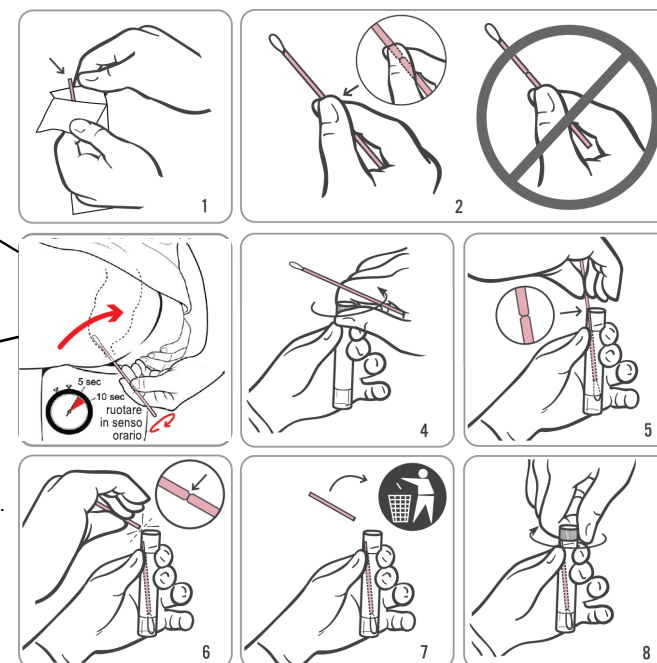
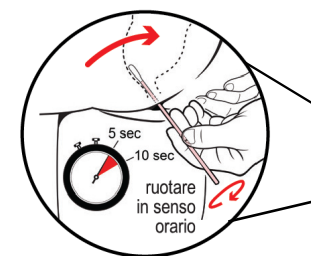
Seguire attentamente le procedure per ottenere risultati attendibili. In caso di domande su qualsiasi procedura, rivolgersi al proprio operatore sanitario.

1. Lavarsi le mani prima di iniziare.
2. Nella privacy della sala esami o nella toilette, spogliarsi se necessario. È necessario posizionarsi comodamente per mantenere l'equilibrio durante la procedura di prelievo.
3. Aprire la confezione del kit. Rimuovere il bastoncino e la provetta. Mettere da parte la provetta prima di iniziare a seguire le istruzioni seguenti.

AVVERTENZA: se in qualsiasi momento il contenuto della provetta si sparge sulla pelle, lavare l'area interessata con acqua e sapone. Se il contenuto della provetta schizza negli occhi, lavarli immediatamente con acqua. Avvisare il proprio operatore sanitario se insorgono irritazioni. In caso di versamento del contenuto della provetta, richiedere un nuovo kit Aptima Multitest Swab Specimen Collection Kit. Non ingerire.

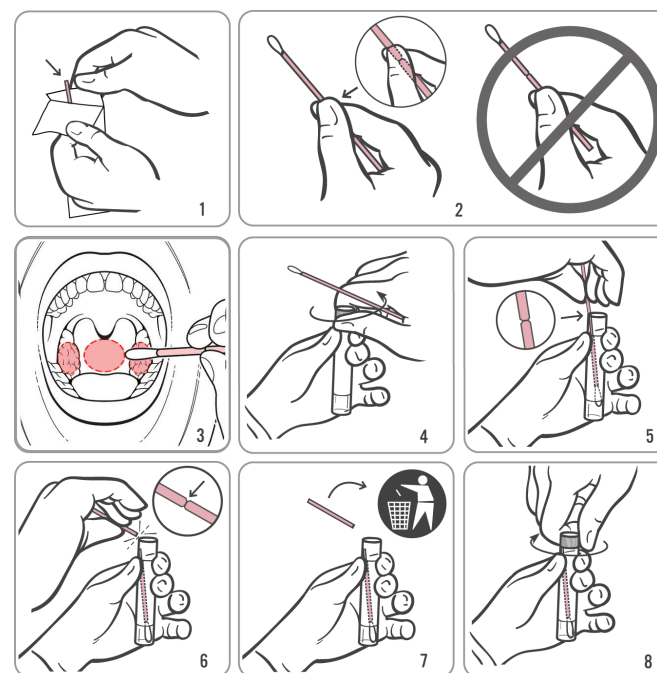
RACCOLTA DI UN CAMPIONE DI TAMPONE RETTALE

1. **Prima di procedere, leggere le informazioni per il paziente e le istruzioni generali indicate in precedenza.**
2. Aprire parzialmente la confezione del bastoncino, come mostrato nella Figura 1. Rimuovere il bastoncino.
Non toccare la punta morbida del bastoncino ed evitare che entri in contatto con qualsiasi superficie. Se si tocca la punta morbida del bastoncino o quest'ultima entra in contatto con qualsiasi superficie oppure si fa cadere il bastoncino, richiedere un nuovo kit Aptima Multitest Swab Specimen Collection Kit.
3. Tenere il bastoncino come mostrato nella Figura 2, posizionando il pollice e l'indice nella parte centrale del bastoncino, coprendo la linea indicatrice. Non tenere il bastoncino al di sotto della linea indicatrice.
4. Inserire attentamente il tampone nel proprio retto per circa 3-5 cm (1-2 pollici) oltre il margine anale (l'esterno dell'ano) e **ruotarlo delicatamente in senso orario** per circa 5-10 secondi, come mostrato nella Figura 3.
5. Allontanare il bastoncino senza toccare la cute.
6. Tenendo il bastoncino con la stessa mano, svitare il tappo della provetta, come mostrato nella Figura 4. Prestare attenzione a non rovesciare il contenuto della provetta.
In caso di versamento del contenuto della provetta, utilizzare un nuovo kit Aptima Multitest Swab Specimen Collection Kit.
7. Collocare immediatamente il bastoncino nella provetta di trasporto in modo che la linea indicatrice si trovi sulla sommità della provetta, come mostrato nella Figura 5.
8. Spezzare attentamente il bastoncino in corrispondenza della linea indicatrice contro la parete della provetta, come mostrato nella Figura 6.
9. Gettare immediatamente la parte superiore del bastoncino, come mostrato nella Figura 7.
9. Serrare saldamente il tappo sulla provetta, come mostrato nella Figura 8. Restituire la provetta come indicato dall'operatore sanitario.



RACCOLTA DI UN CAMPIONE DI TAMPONE FARINGEO

1. **Prima di procedere, leggere le informazioni per il paziente e le istruzioni generali indicate in precedenza.**
2. Aprire parzialmente la confezione del bastoncino, come mostrato nella Figura 1. Rimuovere il bastoncino.
Non toccare la punta morbida del bastoncino ed evitare che entri in contatto con qualsiasi superficie. Se si tocca la punta morbida del bastoncino o quest'ultima entra in contatto con qualsiasi superficie oppure si fa cadere il bastoncino, richiedere un nuovo kit Aptima Multitest Swab Specimen Collection Kit.
3. Tenere il bastoncino come mostrato nella Figura 2, posizionando il pollice e l'indice nella parte centrale del bastoncino, coprendo la linea indicatrice. Non tenere il bastoncino al di sotto della linea indicatrice.
4. Inserire attentamente il bastoncino nel cavo orale, come mostrato nella Figura 3, assicurandosi di toccare le tonsille bilaterali (le tonsille su entrambi i lati della bocca, a meno che le tonsille non siano state rimosse) e il retro della gola, quindi allontanare il bastoncino senza toccare l'interno delle guance o la lingua.
5. Tenendo il bastoncino con la stessa mano, svitare il tappo della provetta, come mostrato nella Figura 4. Prestare attenzione a non rovesciare il contenuto della provetta.
In caso di versamento del contenuto della provetta, utilizzare un nuovo kit Aptima Multitest Swab Specimen Collection Kit.
6. Collocare immediatamente il bastoncino nella provetta di trasporto in modo che la linea indicatrice si trovi sulla sommità della provetta, come mostrato nella Figura 5.
7. Spezzare attentamente il bastoncino in corrispondenza della linea indicatrice contro la parete della provetta, come mostrato nella Figura 6.
8. Gettare immediatamente la parte superiore del bastoncino, come mostrato nella Figura 7.
9. Serrare saldamente il tappo sulla provetta, come mostrato nella Figura 8. Restituire la provetta come indicato dall'operatore sanitario.



Hologic, Inc.
10210 Genetic Center Drive
San Diego, CA 92121 USA
Informazioni per contattarci negli U.S.A. e nel resto del mondo
Assistenza clienti: +1 800 442 9892
customersupport@hologic.com
Assistenza tecnica: +1 888 484 4747
molecularsupport@hologic.com



EC REP
Hologic BVBA
Da Vincilaan 5
1930 Zaventem
Belgium

Per altre informazioni di contatto, visitare il sito www.hologic.com.

Hologic, The Science of Sure e Aptima e i logo associati sono marchi Hologic, Inc. e/o delle aziende consociate negli Stati Uniti e/o in altri Paesi. Tutti gli altri marchi commerciali appartengono ai rispettivi proprietari. Questo prodotto potrebbe essere protetto da uno o più brevetti statunitensi identificati nel sito www.hologic.com/patents.

©2017-2020 Hologic, Inc. Tutti i diritti riservati.

AW-14334-701 Rev. 006
2020-05