

Návod k použití soupravy Aptima® Multitest pro vzorky odebrané pacientem

INFORMACE PRO PACIENTY TÝKAJÍCÍ SE VZORKŮ ODEBÍRANÝCH SAMOODBĚREM

- Samoodběrový stěr představuje jednu z dostupných metod testování pohlavně přenosných infekcí (STI). K dispozici jsou i další možnosti. Máte-li dotazy ohledně samoodběrového stěru, dalších možností odběru vzorků nebo o pohlavně přenosných infekcích, kontaktujte poskytovatele zdravotní péče.
- Odběr pomocí samoodběru je dostupnou možností v klinickém prostředí, pokud souhlasíte s tím, že si jej sami provedete. Pro postup odběru je k dispozici poradenství poskytovatele zdravotní péče.
- Pečlivě si přečtěte pokyny pro samoodběrový stěr uvedené níže. Pokud věříte, že tento postup odběru zvládnete, a chcete použít tuto metodu testování na pohlavně přenosné infekce, informujte poskytovatele zdravotní péče.
- **Nevynášejte odběrovou soupravu ani vzorek odebraný pomocí samoodběru mimo kliniku.**
- Některé typy samoodběrového stěru nejsou dostupné pro všechny testy. Informace o vhodných typech vzorků naleznete v příbalové informaci k příslušnému testu.

OBEČNÉ POKYNY PRO VŠECHNY METODY ODBĚRU

Pečlivě dodržujte uvedené postupy, abyste dosáhli spolehlivých výsledků. Máte-li jakékoli dotazy ohledně jakéhokoli postupu, obraťte se na poskytovatele zdravotní péče.

1. Než začnete, umyjte si ruce.
2. V soukromí zkušebny nebo toalety se (podle potřeby) svlékněte. Pohodlně se postavte, abyste během odběru neměli problém udržet rovnováhu.
3. Otevřete balíček soupravy. Vyjměte tampón a zkumavku. Před zahájením odběru vzorku nebo vzorků požadovaných poskytovatelem zdravotní péče podle pokynů níže odložte zkumavku stranou.

VAROVÁNÍ: Pokud se kdykoli vylije obsah zkumavky na pokožku, postižené místo omyjte mýdlem a vodou. Pokud vám obsah zkumavky vnikne do očí, okamžitě vymyjte oči vodou. Informujte poskytovatele zdravotní péče, pokud se objeví podráždění. Pokud dojde k rozliti obsahu zkumavky, vyžádejte si novou soupravu pro odběr vzorků Aptima Multitest. Nepoužívejte vnitřně.

ODBĚR VAGINÁLNÍHO STĚRU

1. **Než budete pokračovat, přečtěte si informace pro pacienty a obecné pokyny uvedené výše.**
2. Částečně otevřete balíček s tampónem podle schématu 1. Vyjměte tampón.
Nedotýkejte se měkkého hrotu tampónu ani jej nepokládejte.
Pokud se dotknete měkkého hrotu, tampón položte nebo upustíte na zem, vyžádejte si novou soupravu Aptima Multitest Swab Specimen Collection Kit.
3. Držte tampón v ruce, jak je znázorněno na schématu 2, umístěte palec a ukazováček doprostřed tyčinky tampónu a zakryjte označení (černá čára).
Nedržte tyčinku tampónu pod označením (černá čára).
4. Opatrně zaveďte tampón do vagíny asi 5 cm v otevřené vagině (jak je zobrazeno na schématu 3) a jemně tampónem otáčejte po dobu 10 až 30 sekund.
Ujistěte se, že se tampón dotýká stěn vagíny, aby absorboval vlhkost, a poté jej vytáhněte, aniž byste se dotýkali pokožky.
5. Držte tampón ve stejné ruce a odšroubujte uzávěr ze zkumavky, jak je znázorněno na schématu 4.
Nerozlijte obsah zkumavky. Pokud dojde k rozliti obsahu zkumavky, vyžádejte si novou soupravu pro odběr vzorků Aptima Multitest.
6. Okamžitě umístěte tampón do transportní zkumavky tak, aby se označení (černá čára) nacházelo na horní straně zkumavky, jak je znázorněno na schématu 5.
7. Opatrně odlomte tyčinku tampónu v místě označení (černá čára) proti stěně zkumavky, jak je znázorněno na schématu 6.
8. Okamžitě zlikvidujte horní část tyčinky tampónu podle schématu 7.
9. Pečlivě našroubujte uzávěr na zkumavku, jak je znázorněno na schématu 8. Vraťte zkumavku podle pokynů poskytovatele zdravotní péče.

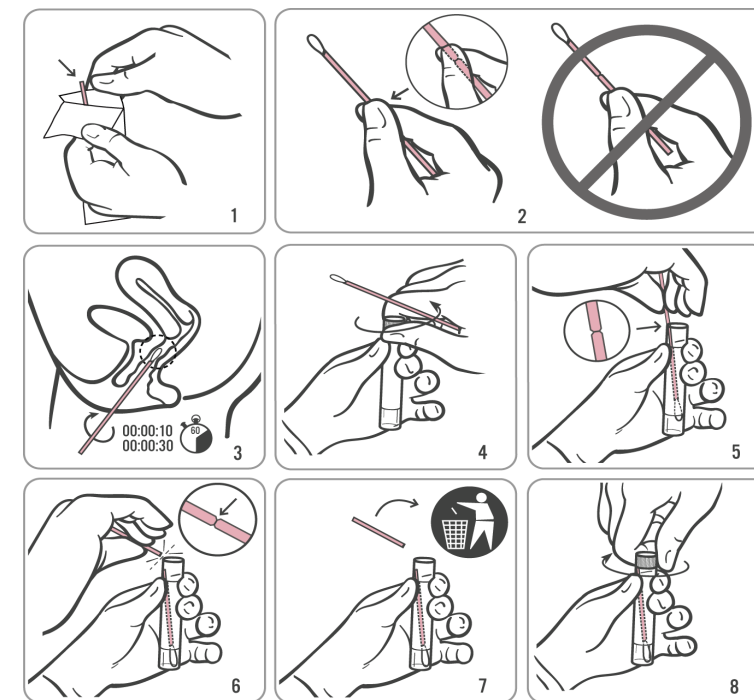
Důležité informace, které je třeba zvážit

- **POKUD JSTE TĚHOTNÁ, INFORMUJTE POSKYTOVATELE ZDRAVOTNÍ PÉČE.**
 - Než odeberete vzorek vaginálního stěru, informujte poskytovatele zdravotní péče, pokud:
 - jste v poslední době trpěla bolestmi v pánevní oblasti,
 - jste zažívala bolest při sexuálním styku,
 - se u vás vyskytl neobvyklý poševní výtok nebo zápach.
- Tyto příznaky mohou být způsobeny hlubokým pánevním zánětem (PID). Okamžitá diagnóza a léčba PID může pomoci zabránit neplodnosti a mimoděložnímu těhotenství spojenému s PID.*

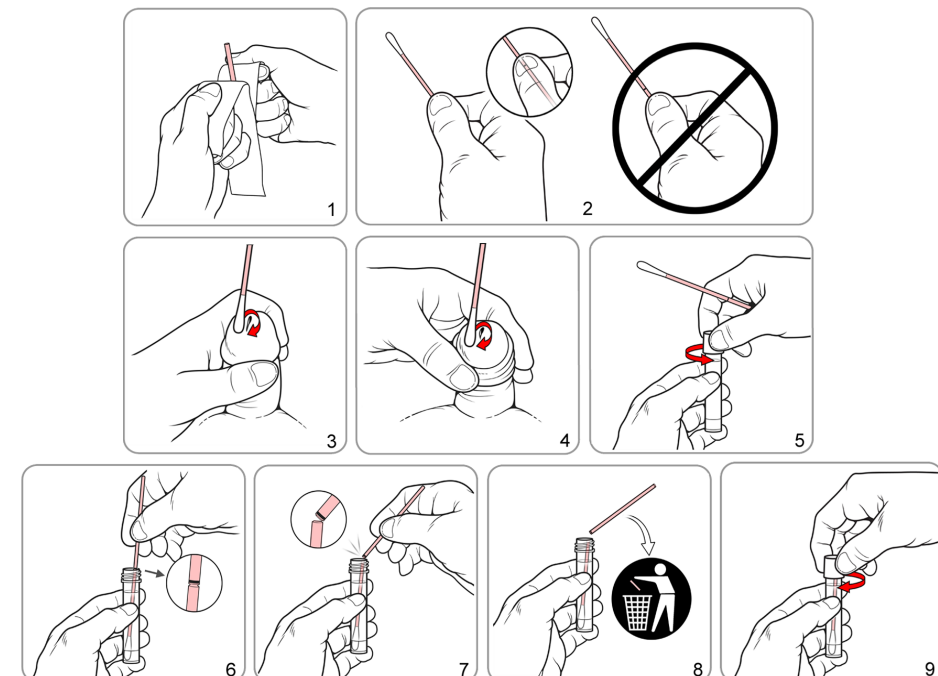
ODBĚR VZORKŮ Z TKÁNĚ PENISU

1. **Než budete pokračovat, přečtěte si informace pro pacienty a obecné pokyny uvedené výše.**
2. Částečně otevřete balíček s tampónem podle schématu 1. Vyjměte tampón.
Nedotýkejte se měkkého hrotu tampónu ani jej nepokládejte.
Pokud se dotknete měkkého hrotu, tampón položte nebo upustíte na zem, vyžádejte si novou soupravu Aptima Multitest Swab Specimen Collection Kit.
3. Držte tampón v ruce, jak je znázorněno na schématu 2, umístěte palec a ukazováček doprostřed tyčinky tampónu a zakryjte označení (černá čára).
Nedržte tyčinku tampónu pod označením (černá čára).
4. Viz schéma 3, pokud jste obřezán (bez předkožky), nebo schéma 4, pokud nejste obřezán. Neobřezaní muži si před začátkem odběru musí stáhnout předkožku.
Držte penis volnou rukou (rukou bez tampónu). Pomocí druhé ruky (s tampónem) otírejte tampón na špičce / mimo otvor v penisu, kterým prochází moč.
Ujistěte se, že tampón otíráte všude kolem otvoru, abyste získali co nejlepší vzorek. Tampón není nutné vsouvat hluboko do otvoru v penisu.
5. Držte tampón ve stejné ruce a odšroubujte uzávěr ze zkumavky, jak je znázorněno na schématu 5.
Nerozlijte obsah zkumavky. Pokud dojde k rozliti obsahu zkumavky, vyžádejte si novou soupravu pro odběr vzorků Aptima Multitest.
6. Okamžitě umístěte tampón do transportní zkumavky tak, aby se označení (černá čára) nacházelo na horní straně zkumavky, jak je znázorněno na schématu 6.
7. Opatrně odlomte tyčinku tampónu v místě označení (černá čára) proti stěně zkumavky, jak je znázorněno na schématu 7.
8. Okamžitě zlikvidujte horní část tyčinky tampónu podle schématu 8.
9. Pečlivě našroubujte uzávěr na zkumavku, jak je znázorněno na schématu 9. Vraťte zkumavku podle pokynů poskytovatele zdravotní péče.

Odběr vaginálního stěru



Odběr vzorku tkáně penisu



Návod k použití soupravy Aptima® Multitest pro vzorky odebrané pacientem

INFORMACE PRO PACIENTY TÝKAJÍCÍ SE VZORKŮ ODEBÍRANÝCH SAMOODBĚREM

- Samoodběrový stěr představuje jednu z dostupných metod testování pohlavně přenosných infekcí (STI). K dispozici jsou i další možnosti. Máte-li dotazy ohledně samoodběrového stěru, dalších možností odběru vzorků nebo o pohlavně přenosných infekcích, kontaktujte poskytovatele zdravotní péče.
- Odběr pomocí samoodběru je dostupnou možností v klinickém prostředí, pokud souhlasíte s tím, že si jej sami provedete. Pro postup odběru je k dispozici poradenství poskytovatele zdravotní péče.
- Pečlivě si přečtěte pokyny pro samoodběrový stěr uvedené níže. Pokud věříte, že tento postup odběru zvládnete, a chcete použít tuto metodu testování na pohlavně přenosné infekce, informujte poskytovatele zdravotní péče.
- **Nevynášejte odběrovou soupravu ani vzorek odebraný pomocí samoodběru mimo kliniku.**
- Některé typy samoodběrového stěru nejsou dostupné pro jisté testy. Informace o vhodných typech vzorků naleznete v příbalové informaci k příslušnému testu.

OBECNÉ POKYNY PRO VŠECHNY METODY ODBĚRU

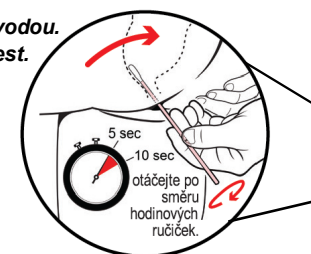
Pečlivě dodržujte uvedené postupy, abyste dosáhli spolehlivých výsledků. Máte-li jakékoli dotazy ohledně jakéhokoli postupu, obraťte se na poskytovatele zdravotní péče.

1. Než začnete, umyjte si ruce.
2. V soukromí zkušebny nebo toalety se (podle potřeby) svlékněte. Pohodlně se postavte, abyste během odběru neměli problém udržet rovnováhu.
3. Otevřete balíček soupravy. Vyjměte tampón a zkumavku. Před zahájením postupu podle pokynů níže odložte zkumavku stranou.

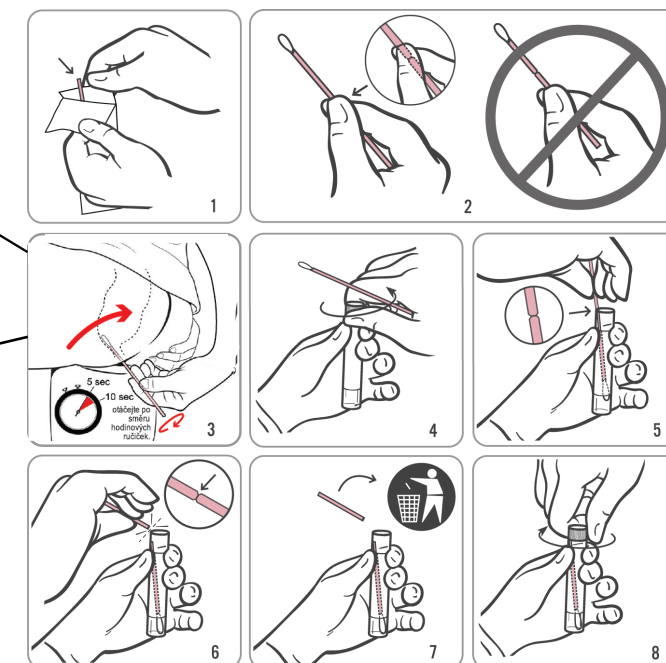
VAROVÁNÍ: Pokud se kdykoli vylije obsah zkumavky na pokožku, postižené místo omyjte mýdlem a vodou. Pokud vám obsah zkumavky vnikne do očí, okamžitě vymyjte oči vodou. Informujte poskytovatele zdravotní péče, pokud se objeví podráždění. Pokud dojde k rozlítí obsahu zkumavky, vyžádejte si novou soupravu pro odběr vzorků Aptima Multitest. Nepoužívejte vnitřně.

ODBĚR REKTÁLNÍHO STĚRU

1. **Než budete pokračovat, přečtěte si informace pro pacienty a obecné pokyny uvedené výše.**
2. Částečně otevřete balíček s tampónem podle schématu 1. Vyjměte tampón.
Nedotýkejte se měkkého hrotu tampónu ani jej nepokládejte.
Pokud se dotknete měkkého hrotu, tampón položte nebo upustíte na zem, vyžádejte si novou soupravu Aptima Multitest Swab Specimen Collection Kit.
3. Držte tampón podle schématu 2 palcem a ukazováčkem uprostřed tyčinky tampónu a zakryjte označení. Nedržte tyčinku tampónu pod označením.
4. Opatrně zaveďte tampón konečnicku přibližně 3–5 cm za okraj (vnější konec) a **jemně tampónem otáčejte po směru hodinových ručiček** po dobu 5 až 10 sekund, jak je znázorněno na schématu 3. Vytáhněte tampón, aniž byste se dotkli pokožky.
5. Držte tampón ve stejné ruce a odšroubujte uzávěr ze zkumavky, jak je znázorněno na schématu 4. Nerozlijte obsah zkumavky.
Pokud dojde k rozlítí obsahu zkumavky, použijte novou soupravu Aptima Multitest Swab Specimen Collection Kit.
6. Okamžitě umístěte tampón do transportní zkumavky tak, aby se označení nacházelo na horní straně zkumavky, jak je znázorněno na schématu 5.
7. Opatrně odlomte tyčinku tampónu v místě označení proti stěně zkumavky, jak je znázorněno na schématu 6.
8. Okamžitě zlikvidujte horní část tyčinky tampónu podle schématu 7.
9. Pečlivě našroubujte uzávěr na zkumavku, jak je znázorněno na schématu 8. Vraťte zkumavku podle pokynů poskytovatele zdravotní péče.



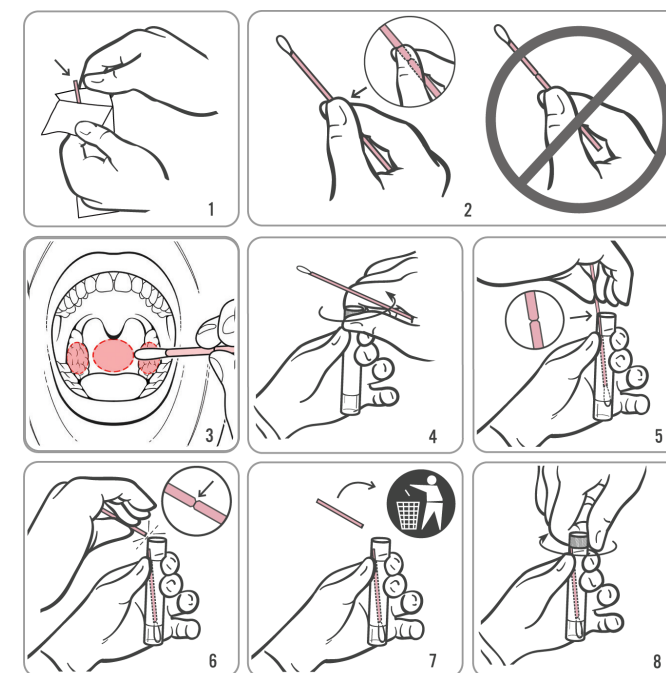
Odběr rektálního stěru



ODBĚR STĚRU Z KRKU

1. **Než budete pokračovat, přečtěte si informace pro pacienty a obecné pokyny uvedené výše.**
2. Částečně otevřete balíček s tampónem podle schématu 1. Vyjměte tampón.
Nedotýkejte se měkkého hrotu tampónu ani jej nepokládejte.
Pokud se dotknete měkkého hrotu, tampón položte nebo upustíte na zem, vyžádejte si novou soupravu Aptima Multitest Swab Specimen Collection Kit.
3. Držte tampón podle schématu 2 palcem a ukazováčkem uprostřed tyčinky tampónu a zakryjte označení. Nedržte tyčinku tampónu pod označením.
4. Opatrně zaveďte tampón do úst tak, jak je to znázorněno na schématu 3, aby se tampón dotýkal bilaterálních mandlí (mandle po obou stranách úst, pokud nebyly mandle odstraněny) a zadní části krku. Poté tampón vytáhněte; dávejte přitom pozor, abyste se nedotkli vnitřní strany tváře nebo jazyka.
5. Držte tampón ve stejné ruce a odšroubujte uzávěr ze zkumavky, jak je znázorněno na schématu 4. Nerozlijte obsah zkumavky.
Pokud dojde k rozlítí obsahu zkumavky, použijte novou soupravu Aptima Multitest Swab Specimen Collection Kit.
6. Okamžitě umístěte tampón do transportní zkumavky tak, aby se označení nacházelo na horní straně zkumavky, jak je znázorněno na schématu 5.
7. Opatrně odlomte tyčinku tampónu v místě označení proti stěně zkumavky, jak je znázorněno na schématu 6.
8. Okamžitě zlikvidujte horní část tyčinky tampónu podle schématu 7.
9. Pečlivě našroubujte uzávěr na zkumavku, jak je znázorněno na schématu 8. Vraťte zkumavku podle pokynů poskytovatele zdravotní péče.

Odběr stěru z krku



Hologic, Inc.
10210 Genetic Center Drive
San Diego, CA 92121 USA



Hologic BV
Da Vinciilaan 5
1930 Zaventem
Belgium

E-mailovou adresu a telefonní číslo na technickou podporu a zákaznický servis pro konkrétní zemi získáte na adrese www.hologic.com/support.

Hologic, The Science of Sure, Aptima a související loga jsou ochranné známky společnosti Hologic, Inc., a/nebo jejích dceřiných společností ve Spojených státech a/nebo jiných zemích. Všechny ostatní ochranné známky jsou majetkem příslušných vlastníků.

Tento produkt může být krytý jedním či více patenty USA uvedenými na webové stránce www.hologic.com/patents.

©2017-2021 Hologic, Inc. Všechna práva vyhrazena.
AW-14334-2601 Rev. 007
2021-02