

Anvisningar för Aptima® Multitest sats för insamling av pinnprover för patientinsamlat provmaterial

PATIENTINFORMATION BETRÄFFANDE SJÄLVTAGNA PROVATERIAL

- Ett självtaget pinnprov är ett sätt att upptäcka sexuellt överförbara sjukdomar. Det finns andra alternativ. Vänd dig till din vårdgivare om du har frågor om självtagna pinnprov, andra provtagningsalternativ eller sexuellt överförbara sjukdomar.
- Självprovtagning med provpinne är ett alternativ på vårdinrättningar om du samtycker till förfarandet. Din vårdgivare kan ge råd om självprovtagningen.
- Läs noggrant nedanstående anvisningar för självprovtagning med provpinne. Tala med din vårdgivare om du anser att du kan utföra självprovtagningen och vill använda den här metoden för att testa förekomsten av sexuellt överförbara sjukdomar.
- **Provtagningsatsen eller självtaget provmaterial får inte tas med utanför kliniken.**
- Vissa självtagna provtyper är inte tillgängliga med alla analyser. Se tillämplig analysbipacksedel beträffande lämpliga provtyper.

ALLMÄNNA ANVISNINGAR FÖR ALLA PROVTAGNINGSMETODER

Följ procedurerna försiktigt för pålitliga resultat. Vänd dig till din vårdgivare om du har frågor om någon procedur.

1. Tvätta händerna innan du börjar.
2. Du kommer att behöva klä av dig i undersökningsrummet eller på toaletten. Inta en bekväm position som gör att du kan hålla balansen under provtagningen.
3. Öppna provtagningsatsen. Ta ut provpinnen och röret. Ställ röret åt sidan innan du börjar följa nedanstående anvisningar för att samla in de provmaterial som har begärts av din vårdgivare.

VARNING: Om du spillar ut rörets innehåll på huden tvättar du den berörda hudytan med tvål och vatten. Om du får stänk av rörets innehåll i ögonen ska du omedelbart skölja ögonen med vatten.

Kontakta din vårdgivare om det uppstår irritation. Om du spillar ut rörets innehåll, beställ ny Aptima Multitest sats för insamling av pinnprover. Får ej förtäras.

TAGNING AV VAGINALT PINNPROV

1. **Läs patientinformationen och allmänna anvisningar ovan innan du fortsätter.**
2. Öppna provpinnens förpackning till hälften enligt bild 1. Ta ut provpinnen.
Vidrör inte den mjuka spetsen och lägg inte ned provpinnen.
Om du vidrör provpinnens spets, lägger ned eller tappar provpinnen måste du beställa ny Aptima Multitest sats för insamling av pinnprover.
3. Håll provpinnen i mitten som på bild 2 med tummen och pekfingret så att skåran (den svarta linjen) täcks.
Håll inte provpinnens skaft under skåran (den svarta linjen).
4. För försiktigt in provpinnen i vagina ungefär 5 cm innanför vaginas öppning (enligt bild 3) och **rotera försiktigt provpinnen medurs** i 10 till 30 sekunder.
Se till att provpinnen rör vaginas väggar så att den absorberar fukt och för sedan ut provpinnen utan att vidröra huden.
5. Skruva bort rörets lock samtidigt som du håller provpinnen i samma hand som på bild 4.
Spill inte ut rörets innehåll. Om du spillar ut rörets innehåll, beställ ny Aptima Multitest sats för insamling av pinnprover.
6. Placera omedelbart provpinnen i transportröret med skåran (den svarta linjen) i rörets övre del som på bild 5.
7. Bryt försiktigt provpinnens skaft vid skåran (den svarta linjen) mot rörets kant som på bild 6.
8. Släng omedelbart den övre delen av provpinnens skaft som på bild 7.
9. Skruva på rörets lock ordentligt som på bild 8. Returnera röret enligt anvisningarna från din vårdgivare.

Viktig information

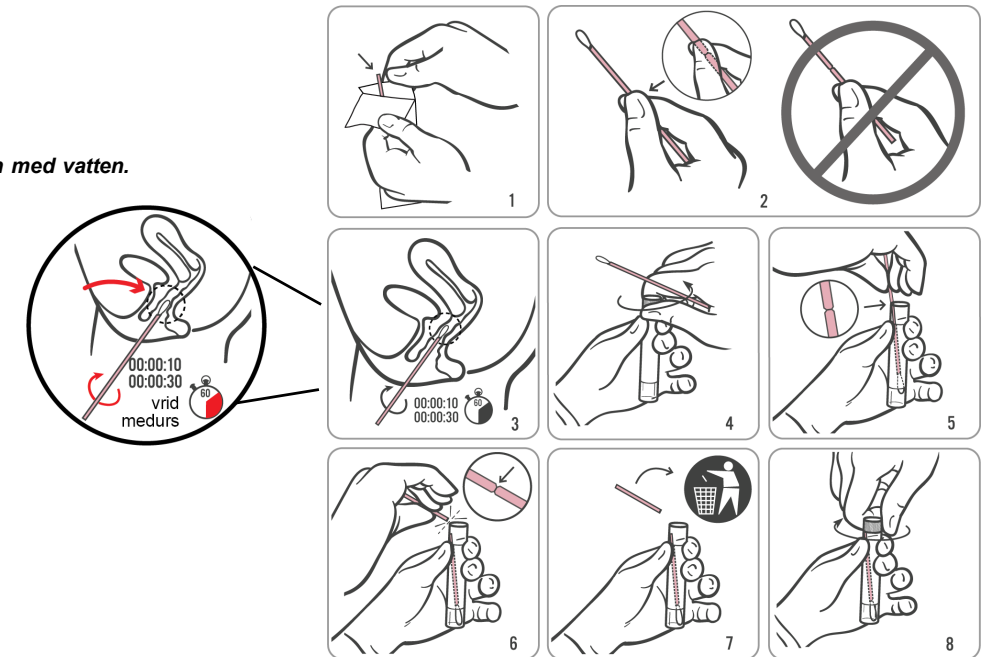
- OM DU ÄR GRAVID, TALA OM DET FÖR DIN VÅRDGIVARE.
- Innan du tar ett vaginalt pinnprov, informera din vårdgivare om du:
 - har eller nyligen har haft smärta i bäckenet
 - känner smärta i samband med samlag
 - har flytningar eller känner dålig lukt från vagina

Dessa symptom kan bero på inflammatorisk sjukdom i bäckenet. Tidig diagnos och behandling av inflammatorisk sjukdom i bäckenet kan förebygga infertilitet och ektopisk graviditet relaterad till inflammatorisk sjukdom i bäckenet.

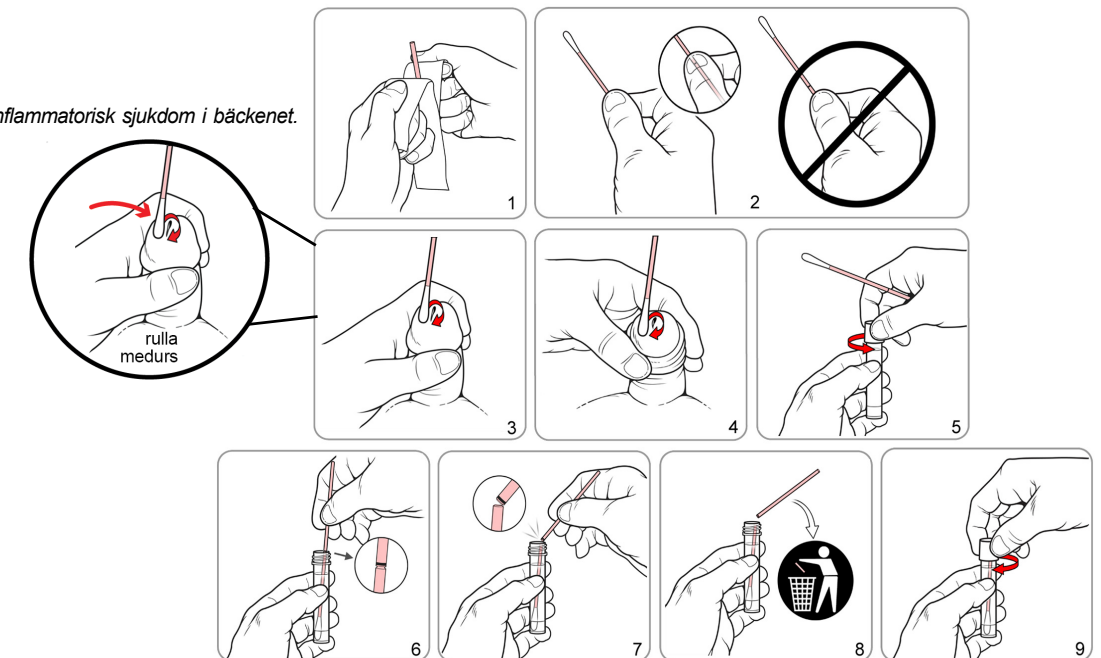
TAGNING AV MEATUSPINNPROV FRÅN PENIS

1. **Läs patientinformationen och allmänna anvisningar ovan innan du fortsätter.**
2. Öppna provpinnens förpackning till hälften enligt bild 1. Ta ut provpinnen.
Vidrör inte den mjuka spetsen och lägg inte ned provpinnen.
Om du vidrör provpinnens spets, lägger ned eller tappar provpinnen måste du beställa ny Aptima Multitest sats för insamling av pinnprover.
3. Håll provpinnen i mitten som på bild 2 med tummen och pekfingret så att skåran (den svarta linjen) täcks.
Håll inte provpinnens skaft under skåran (den svarta linjen).
4. Se bild 3 om du är omskuren (ingen förhud). Se bild 4 om du inte är omskuren. Icke-omskurna män måste dra förhuden bakåt innan de börjar provtagningen. Håll penis med din lediga hand (handen som inte håller provpinnen). Använd den andra handen (med provpinnen) och **rulla provpinnen medurs** precis vid penisspetsen, det vill säga vid urinöppningen. Rulla pinnen runt hela öppningen så att du får ett så tillförlitligt prov som möjligt. Det är inte nödvändigt att föra in provpinnen i penisöppningen.
5. Skruva bort rörets lock samtidigt som du håller provpinnen i samma hand som på bild 5.
Spill inte ut rörets innehåll. Om du spillar ut rörets innehåll, beställ ny Aptima Multitest sats för insamling av pinnprover.
6. Placera omedelbart provpinnen i transportröret med skåran (den svarta linjen) i rörets övre del som på bild 6.
7. Bryt försiktigt provpinnens skaft vid skåran (den svarta linjen) mot rörets kant som på bild 7.
8. Släng omedelbart den övre delen av provpinnens skaft som på bild 8.
9. Skruva på rörets lock ordentligt som på bild 9. Returnera röret enligt anvisningarna från din vårdgivare.

Tagning av vaginalt pinnprov



Tagning av meatuspinnprov från penis



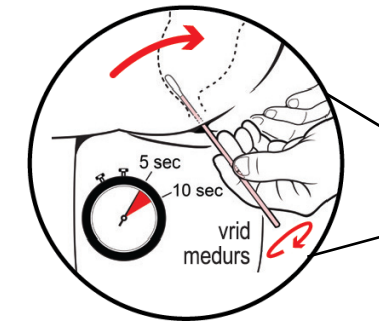
Anvisningar för Aptima® Multitest sats för insamling av pinnprover för patientinsamlat provmaterial

TAGNING AV REKTALT PINNPROV

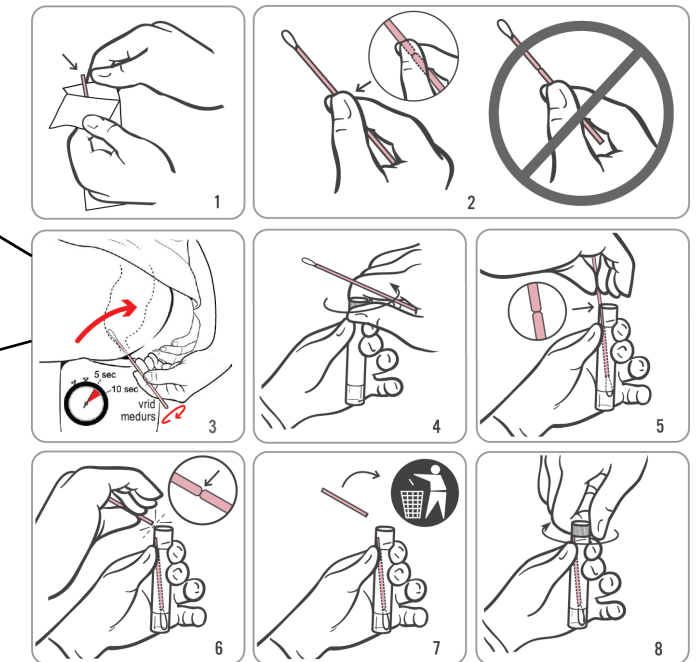
1. **Läs patientinformationen och allmänna anvisningar på sidan 1 innan du fortsätter.**
2. Öppna provpinnens förpackning till hälften enligt bild 1. Ta ut provpinnen.
*Vid rör inte den mjuka spetsen och lägg inte ned provpinnen.
Om du vid rör provpinnens spets, lägger ned eller tappar provpinnen måste du beställa ny Aptima Multitest sats för insamling av pinnprover.*
3. Håll provpinnen i mitten som på bild 2 med tummen och pekfingeret så att skåran täcks. Håll inte provpinnens skaft under skåran.
4. För försiktigt in provpinnen i rektum ca 3-5 cm förbi utsidan på anus och **rotera provpinnen försiktigt medurs** i 5 till 10 sekunder som på bild 3.
Dra ut provpinnen utan att vidröra huden.
5. Skruva bort rörets lock samtidigt som du håller provpinnen i samma hand som på bild 4. Spill inte ut rörets innehåll.
Om du spiller ut rörets innehåll använder du en ny Aptima Multitest sats för insamling av pinnprover.
6. Placera omedelbart provpinnen i transportröret med skåran i rörets övre del som på bild 5.
7. Bryt försiktigt provpinnens skaft vid skåran mot rörets kant som på bild 6.
8. Släng omedelbart den övre delen av provpinnens skaft som på bild 7.
9. Skruva på rörets lock ordentligt som på bild 8. Returnera röret enligt anvisningarna från din vårdgivare.

TAGNING AV PINNPROV FRÅN HALS

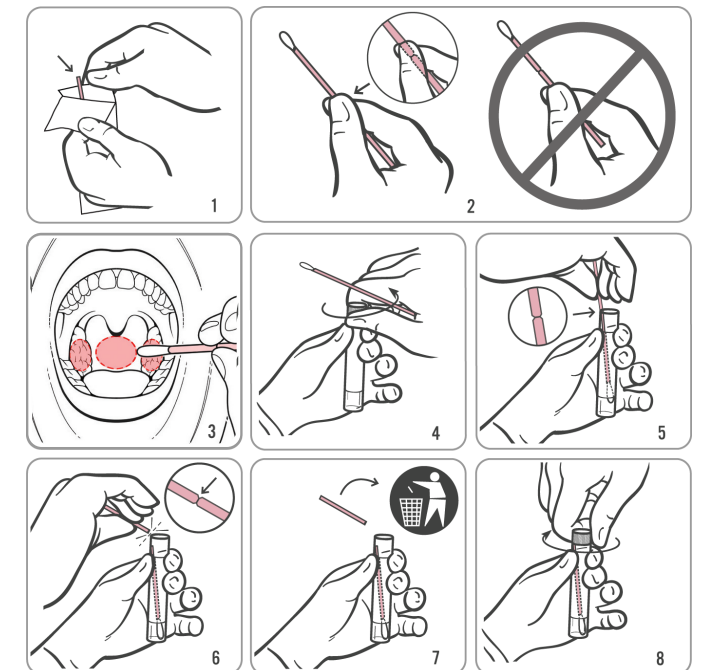
1. **Läs patientinformationen och allmänna anvisningar på sidan 1 innan du fortsätter.**
2. Öppna provpinnens förpackning till hälften enligt bild 1. Ta ut provpinnen.
*Vid rör inte den mjuka spetsen och lägg inte ned provpinnen.
Om du vid rör provpinnens spets, lägger ned eller tappar provpinnen måste du beställa ny Aptima Multitest sats för insamling av pinnprover.*
3. Håll provpinnen i mitten som på bild 2 med tummen och pekfingeret så att skåran täcks. Håll inte provpinnens skaft under skåran.
4. För försiktigt in provpinnen i munnen som på bild 3 och se till att den kommer i kontakt med bilaterala tonsiller (tonsillerna på båda sidorna av munnen, såvida du inte har fått tonsillerna borttagna) och på baksidan av halsen och ta sedan ut provpinnen utan att vidröra insidan av kinderna eller tungan.
5. Skruva bort rörets lock samtidigt som du håller provpinnen i samma hand som på bild 4. Spill inte ut rörets innehåll.
Om du spiller ut rörets innehåll använder du en ny Aptima Multitest sats för insamling av pinnprover.
6. Placera omedelbart provpinnen i transportröret med skåran i rörets övre del som på bild 5.
7. Bryt försiktigt provpinnens skaft vid skåran mot rörets kant som på bild 6.
8. Släng omedelbart den övre delen av provpinnens skaft som på bild 7.
9. Skruva på rörets lock ordentligt som på bild 8. Returnera röret enligt anvisningarna från din vårdgivare.




Tagning av rektalt pinnprov



Tagning av pinnprov från hals



Kontaktinformation och revisionshistorik


Hologic, Inc.
10210 Genetic Center Drive
San Diego, CA 92121 USA



Hologic BV
Da Vinciiaan 5
1930 Zaventem
Belgium

Adress för australisk sponsor:
Hologic (Australia & New Zealand) Pty Ltd
Macquarie Park NSW 2113

För landsspecifik teknisk support samt e-postadress och telefonnummer till kundservice, besök www.hologic.com/support.
Vid allvarliga incidenter ska du meddela tillverkaren och den behöriga myndigheten i din region.
Hologic, Aptima och förknippade logotyper är varumärken som tillhör Hologic, Inc. och/eller dess dotterbolag i USA och/eller andra länder. Alla andra varumärken tillhör sina respektive ägare.
Den här produkten omfattas eventuellt av ett eller flera USA-patent som anges på www.hologic.com/patents.
©2017-2022 Hologic, Inc. Med ensamrätt.
AW-26254-1601 Rev.001
2022-01

Revisionshistorik	Datum	Beskrivning
AW-26254-001 Rev. 001	Januari 2022	<ul style="list-style-type: none"> Skapade Aptima Multitest sats för insamling av pinnprover för bruksanvisningen till patientinsamlat provmaterial AW-26254-001 Rev.001 baserat på AW-16968 Rev. 005 för juridisk efterlevnad av IVDR Uppdaterade kontaktinformation, inklusive: EU-representant, uppgifter om australisk representant och teknisk support