

## Aptima® Multitest -näytteenkeräyspakkauksen käyttöohjeet potilaiden ottamia näytteitä varten

### ITSE OTETTUJA NÄYTTEITÄ KOSKEVAT POTILASTIEDOT

- Itse otettu vanupuikkonäyte on yksi tapa testata sukupuoliteitse tarttuvat infektiot. Muita vaihtoehtoja on saatavissa. Jos sinulla on kysyttävää itse otetusta vanupuikkonäytteestä, muista näytteenottotavoista tai sukupuoliteitse tarttuvista infektioista, ota yhteys terveydenhuoltohenkilöstöön.
- Näytteen ottaminen itse on mahdollista kliinisessä ympäristössä, jos suostut tekemään sen. Terveydenhuoltohenkilöstöltä on saatavissa ohjeita näytteen omatoimista ottamista varten.
- Lue huolella edellä annetut vanupuikkonäytteen omatoimisen ottamisen ohjeet. Jos pystyt mielestäsi hoitamaan näytteenoton itse ja haluat käyttää omatoimista näytteenottomenetelmää sukupuoliteitse tarttuvien infektioiden testaamiseen, ilmoita siitä terveydenhuoltohenkilöstölle.
- **Älä vie tätä näytteenottosarjaa tai itse ottamaasi näytettä klinikan ulkopuolelle.**
- Eräät itse kerätyt näytetyypit eivät ole käytettävissä kaikkien määritysten kanssa. Asianmukaiset näytetyypit on kuvattu asianmukaisen määrittelyn pakkausselosteessa.

### KAIKKIA NÄYTTEENOTTOMENETELMIÄ KOSKEVAT YLEISOHJEET

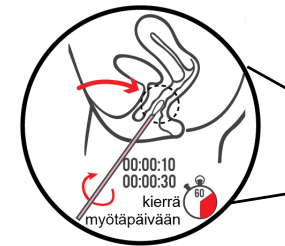
**Analyysien tulokset ovat luotettavia vain, jos noudatat huolellisesti ohjeita. Jos sinulla on jotain kysyttävää jostain menetelmästä, kysy lisätietoja terveydenhuoltohenkilöstöltä.**

1. Pese kätesi ennen kuin aloitat.
2. Sinun on riisuduttava tarvittaessa tutkimus- tai taukokuoneessa omassa rauhassa. Sinun on asetettava itsesi mukavaan asentoon, jotta pysyt tasapainossa näytteenoton aikana.
3. Avaa tarvikesarjan paketti. Ota vanupuikko ja putki pois paketista. Aseta putki sivuun, ennen kuin aloitat alla olevat toimenpiteet terveydenhuoltohenkilöstön pyytämien näytteiden ottoa varten.

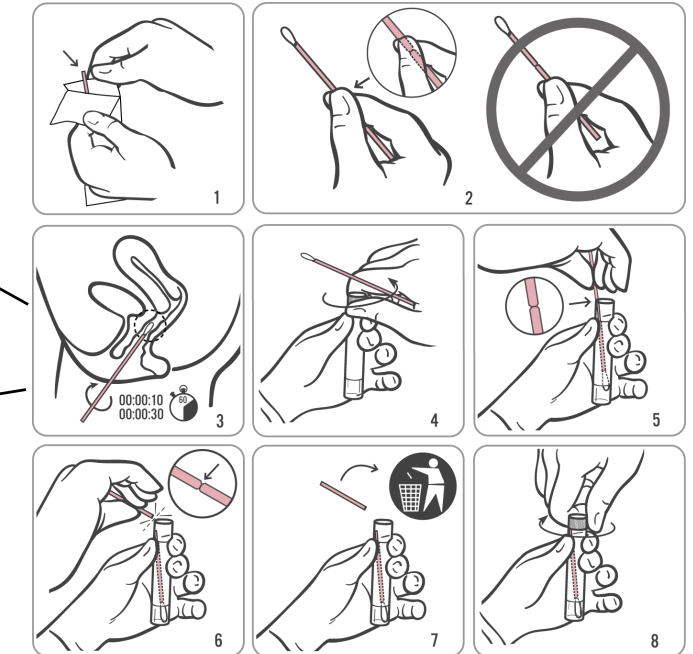
**VAROITUS: Jos putken sisältöä vuotaa ihollesi, pese iho saippuavedellä. Jos putken sisältöä roiskuu silmiisi, huuhtelee silmäsi heti vedellä. Ilmoita terveydenhuoltohenkilöstölle, jos roiskekohta alkaa ärsyttää. Jos putken sisältöä pääsee vuotamaan, pyydä uusi Aptima Multitest -näytteenkeräyspakkaus. Ei sisäiseen käyttöön.**

### VAGINAN VANUUIKKONÄYTTEEN OTTAMINEN

1. **Ennen jatkamista lue potilastiedot ja yleisohjeet yltä.**
2. Avaa vanupuikkopaketti auki osittain kaaviossa 1 esitetyllä tavalla. Ota vanupuikko pois.  
*Älä koske pehmeään kärkeen tai aseta vanupuikkoa alas.*  
*Jos kosket pehmeään kärkeen, lasket vanupuikon alas tai pudotat sen, pyydä uusi Aptima Multitest -näytteenkeräyspakkaus.*
3. Pidä vanupuikkoa kädessäsi kaaviossa 2 esitetyllä tavalla asettamalla peukalosi ja etusormesi vanupuikon varren keskelle peittäen murtoviivan (musta viiva).  
*Älä pidä kiinni vanupuikon varresta murtoviivan (musta viiva) alapuolelta.*
4. Aseta vanupuikko varovasti vaginaasi noin 5 cm vaginan aukon sisäpuolelle (kuten kaaviossa 3) ja **kierrä vanupuikkoa varovasti myötäpäivään 10–30 sekunnin ajan.** Varmista, että vanupuikko koskee vaginan seinämää niin, että vanupuikko imee sisäänsä kosteutta, ja vedä sen jälkeen vanupuikko ulos koskematta ihoon.
5. Pidä vanupuikosta kiinni samalla kädellä ja irrota putkesta korkki kaaviossa 4 esitetyllä tavalla.  
*Älä läikytä putken sisältöä. Jos putken sisältöä pääsee läikkymään, pyydä uusi Aptima Multitest -näytteenkeräyspakkaus.*
6. Aseta vanupuikko heti siirtoputkeen niin, että murtoviiva (musta viiva) on putken yläosassa (katso kaavio 5).
7. Katkaise vanupuikon varsi katkoviivan (musta viiva) kohdalta putken kylkeä vasten (katso kaavio 6).
8. Heitä vanupuikon varren yläosa pois kaaviossa 7 esitetyllä tavalla.
9. Kiristä korkki tiukasti putken päälle kaaviossa 8 esitetyllä tavalla. Palauta putki terveydenhuoltohenkilöstön neuvomalla tavalla.



### Vaginan vanupuikkonäytteen ottaminen



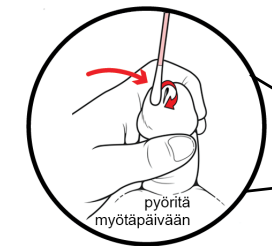
### Tärkeää huomioitavaa

- JOS OLET RASKAANA, ILMOITA ASIESTA TERVEYDENHUOLTOHENKILÖSTÖLLE.
- Kerro terveydenhuoltohenkilöstölle ennen vaginan vanupuikkonäytteen ottamista, jos sinulla on ollut
  - äskettäin lantiokipua
  - kipua sukupuoliyhdyntään yhteydessä
  - epätavallista vaginan hajua tai vuotoa.

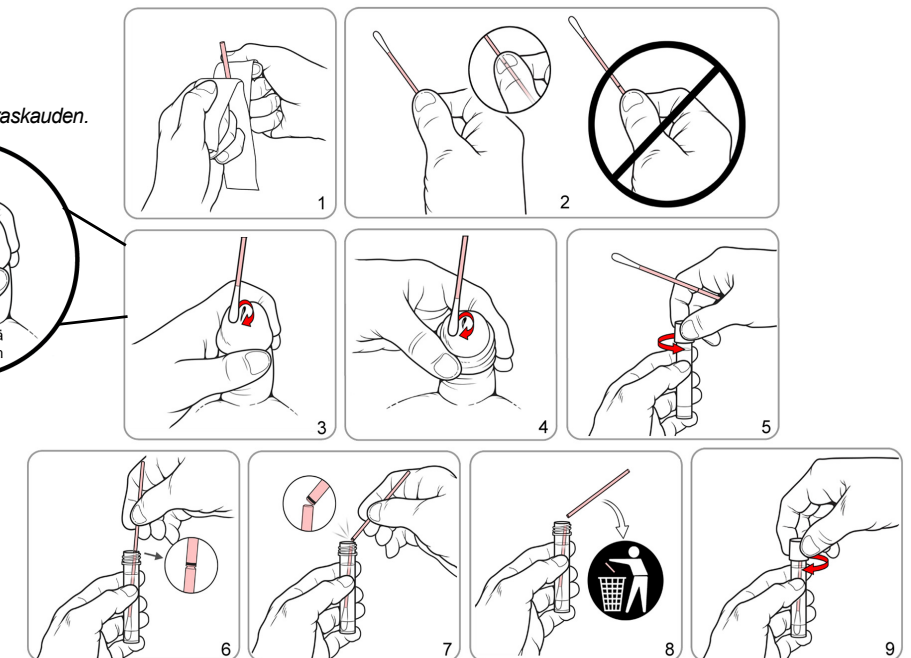
*Nämä oireet voivat johtua lantion tulehdussairaudesta. Lantion tulehdussairauden mahdollisimman nopea diagnosointi ja hoito auttavat estämään lantion tulehdussairauteen liittyvän hedelmättömyyden ja kohdunulkaisen raskauden.*

### PENISAIKON VANUUIKKONÄYTTEEN OTTAMINEN

1. **Ennen jatkamista lue potilastiedot ja yleisohjeet yltä.**
2. Avaa vanupuikkopaketti auki osittain kaaviossa 1 esitetyllä tavalla. Ota vanupuikko pois.  
*Älä koske pehmeään kärkeen tai aseta vanupuikkoa alas.*  
*Jos kosket pehmeään kärkeen, lasket vanupuikon alas tai pudotat sen, pyydä uusi Aptima Multitest -näytteenkeräyspakkaus.*
3. Pidä vanupuikkoa kädessäsi kaaviossa 2 esitetyllä tavalla asettamalla peukalosi ja etusormesi vanupuikon varren keskelle peittäen murtoviivan (musta viiva).  
*Älä pidä kiinni vanupuikon varresta murtoviivan (musta viiva) alapuolelta.*
4. Tutustu kaavioon 3, jos sinulle on tehty ympärileikkaus (ei esinahkaa), tai kaavioon 4, jos sinulle ei ole tehty ympärileikkausta. Ympärileikkaamattomien miesten on vedettävä esinahkaa alaspäin ennen näytteenoton aloittamista. Pidä peniksestä kiinni vapaalla kädelläsi (kädellä, jossa ei ole vanupuikkoa). Käytä toista kättäsi (jossa on vanupuikko) ja **pyöritä vanupuikkoa myötäpäivään** aivan peniksen kärjen kohdalla tai ulkopuolella peniksen aukkoa, josta virtsa tulee. Muista pyörittää vanupuikko kokonaan aukon ympäri, jotta saat mahdollisimman hyvän näytteen. Vanupuikkoa ei tarvitse laittaa peniksen aukon sisään.
5. Pidä vanupuikosta kiinni samalla kädellä ja irrota putkesta korkki kaaviossa 5 esitetyllä tavalla.  
*Älä läikytä putken sisältöä. Jos putken sisältöä pääsee läikkymään, pyydä uusi Aptima Multitest -näytteenkeräyspakkaus.*
6. Aseta vanupuikko heti siirtoputkeen niin, että murtoviiva (musta viiva) on putken yläosassa (katso kaavio 6).
7. Katkaise vanupuikon varsi murtoviivan (musta viiva) kohdalta putken kylkeä vasten (katso kaavio 7).
8. Heitä vanupuikon varren yläosa pois kaaviossa 8 esitetyllä tavalla.
9. Kiristä korkki tiukasti putken päälle kaaviossa 9 esitetyllä tavalla. Palauta putki terveydenhuoltohenkilöstön neuvomalla tavalla.



### Penisaukon vanupuikkonäytteen ottaminen



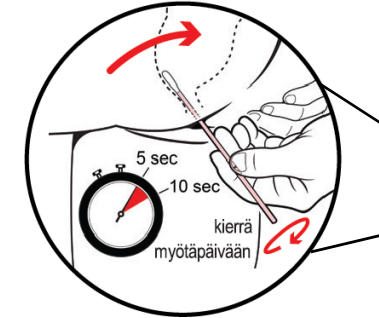
## Aptima® Multitest -näytteenkeräyspakkauksen käyttöohjeet potilaiden ottamia näytteitä varten

### PERÄAUKON VANUUIKKONÄYTTEEN OTTAMINEN

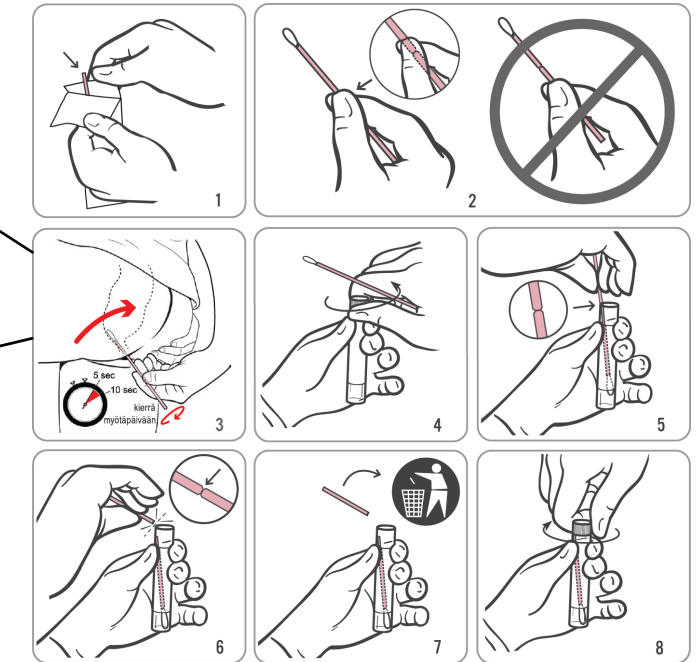
- Ennen jatkamista lue potilastiedot ja yleisohjeet sivulta 1.**
- Avaa vanuuiKKopaketti auki osittain kaaviossa 1 esitetyllä tavalla. Ota vanuuiKKo pois.  
*Älä koske pehmeään kärkeen tai aseta vanuuiKKoa alas.*  
*Jos kosket pehmeään kärkeen, lasket vanuuiKKon alas tai pudotat sen, pyydä uusi Aptima Multitest -näytteenkeräyspakkaus.*
- Pidä vanuuiKKoa kädessäsi kaavion 2 mukaisesti asettamalla peukalosi ja etusormesi vanuuiKKon varren keskelle niin, että murtoviiva peittyy.  
*Älä pidä kiinni vanuuiKKon varresta murtoviivan alapuolelta.*
- Aseta vanuuiKKo varovasti peräaukkoon noin 3–5 cm peräaukon reunan sisäpuolelle (peräaukon sisään) ja **kierrä vanuuiKKoa varovasti myötäpäivään** 5–10 sekunnin ajan kaaviossa 3 esitetyllä tavalla. Ota vanuuiKKo pois koskematta ihoosi.
- Pidä vanuuiKKosta kiinni samalla kädellä ja irrota putkesta korkki kaaviossa 4 esitetyllä tavalla. *Älä läikytä putken sisältöä.*  
*Jos putken sisältöä pääsee läikkymään, käytä uutta Aptima Multitest -näytteenkeräyspakkausta.*
- Aseta vanuuiKKo heti siirtoputkeen niin, että murtoviiva on putken yläosassa (katso kaavio 5).
- Katkaise vanuuiKKon varsi murtoviivan kohdalta putken kylkeä vasten (katso kaavio 6).
- Heitä vanuuiKKon varren yläosa pois kaaviossa 7 esitetyllä tavalla.
- Kiristä korkki tiukasti putken päälle kaaviossa 8 esitetyllä tavalla. Palauta putki terveydenhuoltohenkilöstön neuvomalla tavalla.

### KURKUN VANUUIKKONÄYTTEEN OTTAMINEN

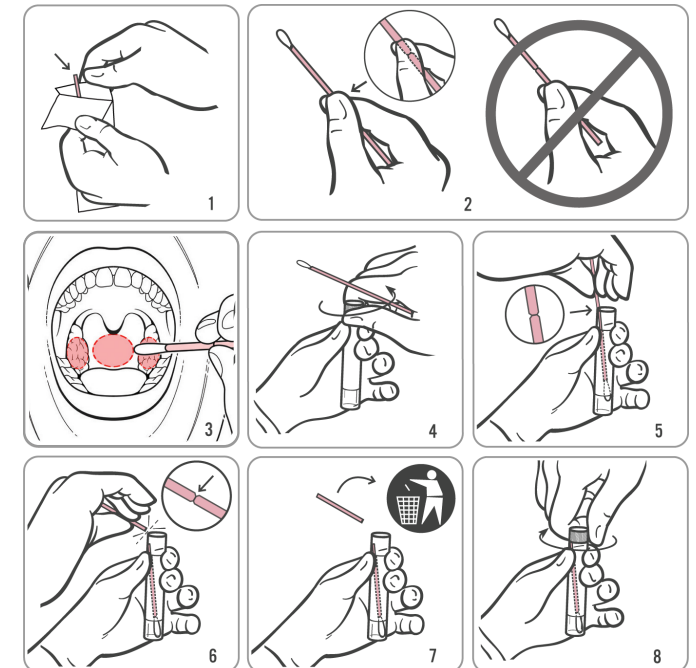
- Ennen jatkamista lue potilastiedot ja yleisohjeet sivulta 1.**
- Avaa vanuuiKKopaketti auki osittain kaaviossa 1 esitetyllä tavalla. Ota vanuuiKKo pois.  
*Älä koske pehmeään kärkeen tai aseta vanuuiKKoa alas.*  
*Jos kosket pehmeään kärkeen, lasket vanuuiKKon alas tai pudotat sen, pyydä uusi Aptima Multitest -näytteenkeräyspakkaus.*
- Pidä vanuuiKKoa kädessäsi kaavion 2 mukaisesti asettamalla peukalosi ja etusormesi vanuuiKKon varren keskelle niin, että murtoviiva peittyy. *Älä pidä kiinni vanuuiKKon varresta murtoviivan alapuolelta.*
- Aseta vanuuiKKo varovasti suuhusi kaaviossa 3 esitetyllä tavalla ja varmista, että se koskee molemmin puolin kitarisoihin (jotka ovat suun kummallakin sivulla, ellei kitarisoja ole poistettu) ja nielun takaseinään ja ota sen jälkeen vanuuiKKo ulos koskematta poskien sisäpintaan tai kieleen.
- Pidä vanuuiKKosta kiinni samalla kädellä ja irrota putkesta korkki kaaviossa 4 esitetyllä tavalla. *Älä läikytä putken sisältöä.*  
*Jos putken sisältöä pääsee läikkymään, käytä uutta Aptima Multitest -näytteenkeräyspakkausta.*
- Aseta vanuuiKKo heti siirtoputkeen niin, että murtoviiva on putken yläosassa (katso kaavio 5).
- Katkaise vanuuiKKon varsi murtoviivan kohdalta putken kylkeä vasten (katso kaavio 6).
- Heitä vanuuiKKon varren yläosa pois kaaviossa 7 esitetyllä tavalla.
- Kiristä korkki tiukasti putken päälle kaaviossa 8 esitetyllä tavalla. Palauta putki terveydenhuoltohenkilöstön neuvomalla tavalla.



### Peräaukon vanuuiKKonäytteen ottaminen



### Kurkun vanuuiKKonäytteen ottaminen



### Yhteystiedot ja versiohistoria

Hologic, Inc.  
10210 Genetic Center Drive  
San Diego, CA 92121 USA



EC REP  
Hologic BV  
Da Vincilaan 5  
1930 Zaventem  
Belgium

Australian toimeksiantajan osoite:  
Hologic (Australia & New Zealand) Pty Ltd  
Macquarie Park NSW 2113

Teknisen tuen ja asiakaspalvelun maakohtaiset sähköpostiosoitteet ja puhelinnumerot ovat osoitteessa [www.hologic.com/support](http://www.hologic.com/support). Vakavan vaaratilanteen tapauksessa asiasta pitää ilmoittaa valmistajalle ja kyseisen alueen toimivaltaiselle viranomaiselle. Hologic, Aptima ja niihin liittyvät logot ovat Hologic, Inc:n ja/tai sen tytäryhtiöiden tavaramerkkejä Yhdysvalloissa ja/tai muissa maissa. Kaikki muut tavaramerkit ovat omistajiensa omaisuutta. Yksi tai useampi sivustossa [www.hologic.com/patents](http://www.hologic.com/patents) mainituista US-patenteista voi kattaa tämän tuotteen.  
©2017-2022 Hologic, Inc. Kaikki oikeudet pidätetään.  
AW-26254-1701 Rev. 001  
2022-01

Versiohistoria	Päivämäärä	Kuvaus
AW-26254-001, versio 001	Tammikuu 2022	<ul style="list-style-type: none"> <li>Laadittu potilaan itse ottamien Aptima Multitest -vanuuiKKonäytteiden näytteenottopakkauksen käyttöohjeiden AW-26254-001 versio 001 AW-16968-version 005 pohjalta IVDR-asetuksen vaatimusten täyttämiseksi.</li> <li>Päivitetty yhteystiedot, mukaan lukien seuraavat: EY-edustajan ja Australian edustajan tiedot ja tekninen tuki</li> </ul>