

Anvisninger til brug af Aptima® Multitest prøveudtagningskit til podning for prøver udtaget af patienten

PATIENTINFORMATION VEDRØRENDE SELVTAGNE PRØVER

- En selvtaget podning er én måde at teste for seksuelt overførte infektioner (STI'er). Der findes også andre valgmuligheder. Hvis du har spørgsmål til selvtaget vaginal podning, andre valgmuligheder til prøvetagning eller til STI'er, kan du konsultere din sundhedsudbyder.
- På hospitaler og klinikker er der valgmulighed for selvprøvetagning af vaginal podning, hvis du indvilliger i at udføre proceduren. Du kan få rådgivning fra din sundhedsudbyder vedrørende selv-prøvetagningsproceduren.
- Læs grundigt nedenstående anvisninger i selv-prøvetagning af podning. Hvis du mener, at du kan udføre denne selv-prøvetagningsprocedure og ønsker at anvende denne metode til testning for STI'er, skal du informere din sundhedsudbyder.
- **Tag ikke prøvetagningskittet eller din selvtagne prøve ud fra klinikken.**
- Nogle selvindsamlede prøvetyper er ikke egnet for alle assays. Se den relevante indlægsseddel til assayet for korrekte prøvetyper.

GENERELLE ANVISNINGER FOR ALLE PRØVETAGNINGSMETODER

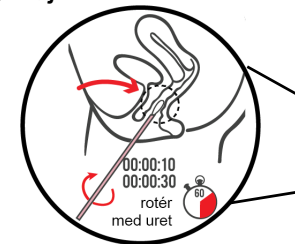
Følg procedurene omhyggeligt for at få pålidelige resultater. Spørg din sundhedsudbyder, hvis du har spørgsmål angående en procedure.

1. Vask hænder, før du starter.
2. Du skal klæde dig af i det omfang, det er nødvendigt, i uforstyrret rum eller på toilettet. Du skal finde en bekvem position, hvor du kan holde balancen under prøvetagningsproceduren.
3. Åbn kittets emballage. Fjern podepinden og reagensglasset. Læg reagensglasset til side, før du begynder på de nedenstående anvisninger til at tage den prøve eller de prøver, som din behandlingsudbyder har bedt om.

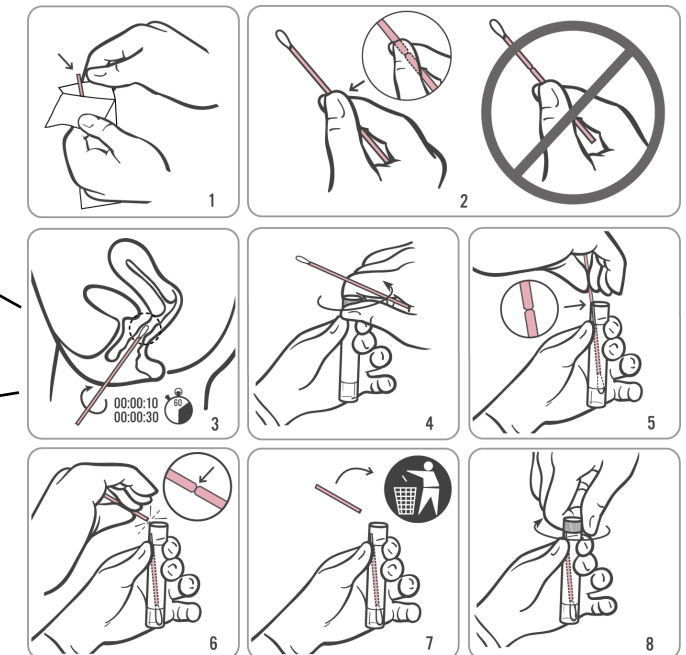
ADVARSEL: Vask det berørte område med sæbe og vand, hvis du spilder reagensglassets indhold på huden. Hvis reagensglassets indhold sprøjter ind i øjnene, skal du omgående skylle øjnene med vand. Underret din behandlingsudbyder, hvis der opstår irritation. Bed om et nyt Aptima Multitest prøvetagningskit, hvis reagensglassets indhold spildes. Må ikke indtages.

PRØVETAGNING FRA VAGINAL PODNING

1. Læs patientinformationen og de generelle anvisninger ovenfor, inden du fortsætter.
2. Åbn delvist podepindens emballage, som vist i Diagram 1. Fjern podepinden.
Rør ikke ved den bløde spids, og læg ikke podepinden ned.
Hvis du rører ved den bløde spids, podepinden lægges ned, eller hvis podepinden tabes, skal du bede om et nyt Aptima Multitest prøvetagningskit til podning.
3. Hold podepinden i hånden, som vist i Diagram 2, med tommel- og pegefingern anbragt midt på podepinden, så de dækker markeringslinjen (sort linje).
Hold ikke på podepinden under markeringslinjen (sort linje).
4. Indfør forsigtigt podepinden i din skede ca. 5 cm (2 tommes) indvendigt i skedens åbning (som vist i Diagram 3), og **rotér forsigtigt podepinden med uret** i 10 til 30 sekunder. Sørg for, at podepinden rører skedens vægge, så fugten absorberes af podepinden, og træk derefter podepinden ud uden at røre ved huden.
5. Skru hættens af røret, mens du holder podepinden med den samme hånd, som vist i Diagram 4.
Pas på ikke at spilde rørets indhold. Bed om et nyt Aptima Multitest prøvetagningskit til podning, hvis reagensglassets indhold spildes.
6. Anbring øjeblikkeligt podepinden i transportrøret, så markeringslinjen (sort linje) er øverst på reagensglasset, som vist i Diagram 5.
7. Bræk forsigtigt podepinden mod rørets side ved markeringslinjen (sort linje), som vist i Diagram 6.
8. Bortskaf øjeblikkeligt den øverste del af podepinden, som vist i Diagram 7.
9. Skru hættens godt fast på røre, som vist i Diagram 8. Levér røret tilbage, som anvist af din sundhedsudbyder.



Prøveudtagning fra vaginal podning

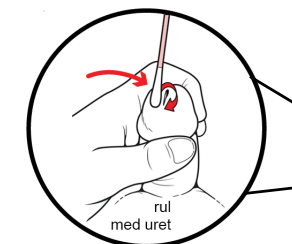


Vigtig information, du skal tage i betragtning.

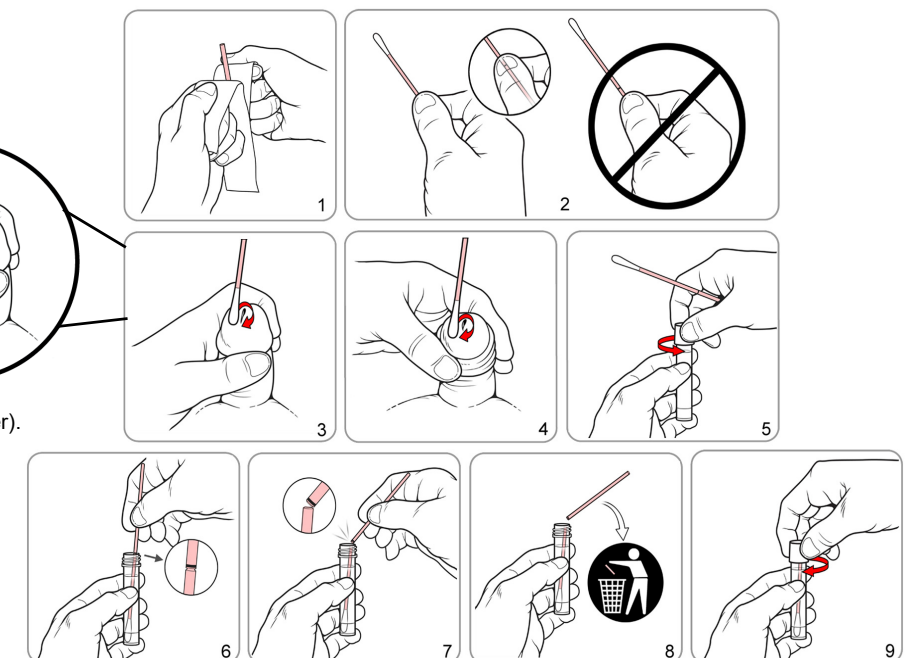
- HVIS DU ER GRAVID, BEDES DU INFORMERE DIN BEHANDLINGSUDBYDER.
- Informér din sundhedsudbyder, inden du tager en prøve fra vaginal podning, hvis du har:
 - nylige bækkensmerter
 - smerte ved samleje
 - unormalt vaginalt udflåd eller ubehagelig lugt
Disse symptomer kan skyldes adnexinflammation (PID). Hurtig diagnose og behandling af PID kan hjælpe med at forebygge infertilitet og ektopisk graviditet relateret til PID.

PRØVETAGNING AF PODNING FRA PENIS MEATUS

1. Læs patientinformationen og de generelle anvisninger ovenfor, inden du fortsætter.
2. Åbn delvist podepindens emballage, som vist i Diagram 1. Fjern podepinden.
Rør ikke ved den bløde spids, og læg ikke podepinden ned.
Hvis du rører ved den bløde spids, podepinden lægges ned, eller hvis podepinden tabes, skal du bede om et nyt Aptima Multitest prøvetagningskit til podning.
3. Hold podepinden i hånden, som vist i Diagram 2, med tommel- og pegefingern anbragt midt på podepinden, så de dækker markeringslinjen (sort linje).
Hold ikke på podepinden under markeringslinjen (sort linje).
4. Se Diagram 3, hvis du er omskåret (ingen forhud) eller Diagram 4, hvis du ikke er omskåret. Mænd, der ikke er omskåret, skal rulle deres forhud ned, inden de starter prøvetagningen. Hold din penis med den frie hånd (hånden uden podepind). **Rul podepinden med uret** med den anden hånd (den med podepinden) lige ved spidsen eller uden for den penisåbning, hvor du urinerer (tisser). Sørg for at rulle podepinden helt rundt i åbningen for at få den bedste prøve. Det er ikke nødvendigt at indføre podepinden dybt i penisåbningen.
5. Skru hættens af røret, mens du holder podepinden med den samme hånd, som vist i Diagram 5.
Pas på ikke at spilde rørets indhold. Bed om et nyt Aptima Multitest prøvetagningskit til podning, hvis reagensglassets indhold spildes.
6. Anbring øjeblikkeligt podepinden i transportrøret, så markeringslinjen (sort linje) er øverst på reagensglasset, som vist i Diagram 6.
7. Bræk forsigtigt podepinden mod rørets side ved markeringslinjen (sort linje), som vist i Diagram 7.
8. Bortskaf øjeblikkeligt den øverste del af podepinden, som vist i Diagram 8.
9. Skru hættens godt fast på røre, som vist i Diagram 9. Levér røret tilbage, som anvist af din sundhedsudbyder.



Prøveudtagning af podning fra penis meatus



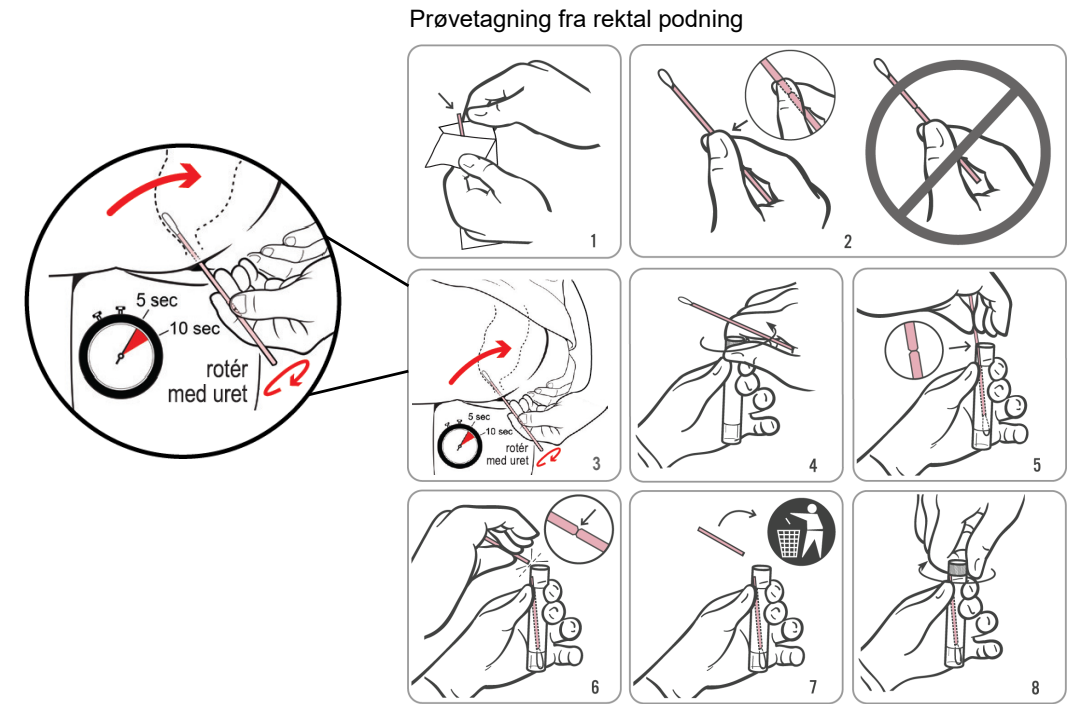
Anvisninger til brug af Aptima® Multitest prøveudtagningskit til podning for prøver udtaget af patienten

PRØVETAGNING FRA REKTAL PODNING

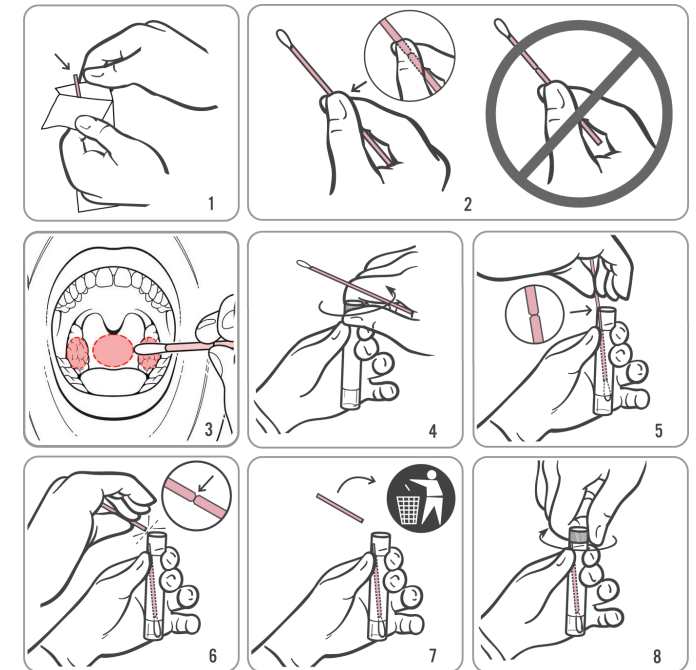
1. **Læs patientinformationen og de generelle anvisninger på side 1, inden du fortsætter.**
2. Åbn delvist pudepindens emballage, som vist i Diagram 1. Fjern pudepinden.
*Rør ikke ved den bløde spids, og læg ikke pudepinden ned.
Hvis du rører ved den bløde spids, pudepinden lægges ned, eller hvis pudepinden tabes, skal du bede om et nyt Aptima Multitest prøveudtagningskit til podning.*
3. Hold pudepinden med tommel- og pegefingern anbragt midt på pudepinden, som vist i Diagram 2, så de dækker markeringslinjen. Hold ikke på pudepinden under markeringslinjen.
4. Indfør forsigtigt pudepinden i rektum ca. 3-5 cm (1-2 tommes) forbi den anale margin (den udvendige del af anus), og **rotér forsigtigt pudepinden med uret** i 5 til 10 sekunder, som vist i Diagram 3. Træk pudepinden tilbage uden at røre huden.
5. Skru hættens af røret, mens du holder pudepinden med den samme hånd, som vist i Diagram 4. Pas på ikke at spilde rørets indhold.
Brug et nyt Aptima Multitest prøveudtagningskit til podning, hvis rørets indhold spildes.
6. Anbring øjeblikkeligt pudepinden i transportrøret, så markeringslinjen er øverst på røret, som vist i Diagram 5.
7. Bræk forsigtigt pudepinden mod rørets side ved markeringslinjen, som vist i Diagram 6.
8. Bortskaf øjeblikkeligt den øverste del af pudepinden, som vist i Diagram 7.
9. Skru hættens godt fast på røret, som vist i Diagram 8. Levér røret tilbage, som anvist af din sundhedsudbyder.

PRØVETAGNING FRA PODNING AF HALS


1. **Læs patientinformationen og de generelle anvisninger på side 1, inden du fortsætter.**
2. Åbn delvist pudepindens emballage, som vist i Diagram 1. Fjern pudepinden.
*Rør ikke ved den bløde spids, og læg ikke pudepinden ned.
Hvis du rører ved den bløde spids, pudepinden lægges ned, eller hvis pudepinden tabes, skal du bede om et nyt Aptima Multitest prøveudtagningskit til podning.*
3. Hold pudepinden med tommel- og pegefingern anbragt midt på pudepinden, som vist i Diagram 2, så de dækker markeringslinjen. Hold ikke på pudepinden under markeringslinjen.
4. Indfør forsigtigt pudepinden i munden, som vist i Diagram 3, og sørg for, at den rører ved begge mandler (mandlerne på begge sider i munden, med mindre dine mandler er fjernet) og det bageste af munden. Træk derefter pudepinden tilbage uden at røre kindernes inderside eller tungen.
5. Skru hættens af røret, mens du holder pudepinden med den samme hånd, som vist i Diagram 4. Pas på ikke at spilde rørets indhold.
Brug et nyt Aptima Multitest prøveudtagningskit til podning, hvis rørets indhold spildes.
6. Anbring øjeblikkeligt pudepinden i transportrøret, så markeringslinjen er øverst på røret, som vist i Diagram 5.
7. Bræk forsigtigt pudepinden mod rørets side ved markeringslinjen, som vist i Diagram 6.
8. Bortskaf øjeblikkeligt den øverste del af pudepinden, som vist i Diagram 7.
9. Skru hættens godt fast på røret, som vist i Diagram 8. Levér røret tilbage, som anvist af din sundhedsudbyder.



Prøvetagning fra podning af hals



Kontaktinformation og revisionshistorik


Hologic, Inc.
10210 Genetic Center Drive
San Diego, CA 92121 USA




Hologic BV
Da Vincilaan 5
1930 Zaventem
Belgium

Den australske sponsors adresse:
Hologic (Australien og New Zealand) Pty Ltd
Macquarie Park NSW 2113

For e-mailadresse og telefonnummer til landespecifik Teknisk support og Kundeservice henvises til www.hologic.com/support.
I tilfælde af alvorlig hændelse bedes du underrette producenten og den kompetente myndighed i din region.
Hologic, Aptima og tilhørende logoer er varemærker, tilhørende Hologic, Inc. og/eller dets datterselskaber i USA og/eller andre lande. Alle andre varemærker tilhører deres respektive ejere.
Dette produkt kan være omfattet af et eller flere amerikanske patenter, der kan findes på www.hologic.com/patents.
©2017-2022 Hologic, Inc. Alle rettigheder forbeholdes.
AW-26254-1901 Rev.001
2022-01

Revisionshistorik	Dato	Beskrivelse
AW-26254-001 Rev. 001	Januar 2022	<ul style="list-style-type: none"> • Oprettet Brugsanvisning AW-26254-001 Rev.001 til Aptima Multitest Swab Specimen Collection Kit (Aptima Multitest prøveudtagningskit til podning) for prøver udtaget af patienten på basis af AW-16968 Rev. 005 for overholdelse af myndighedskrav til IVDR • Opdateret kontaktinformation, herunder: Information om EU-autoriseret repræsentant, australsk repræsentant og teknisk support