

Instruksjoner for bruken av Aptima® prøvetakingssett for vattpinneprøver for pasientinnsamlede prøver

Kun på resept

PASIENTINFORMASJON OM PRØVER FOR SELVPRØVETAKING

- En vattpinne for selvprøvetaking er en måte å teste for seksuelt overførbare infeksjoner (SOI). Andre alternativer er tilgjengelige. Snakk med helsepersonell hvis du har spørsmål om vattpinne for selvprøvetaking, andre prøveinnsamlingsalternativer eller SOI-er.
- Selvprøvetaking er et alternativ i kliniske omgivelser hvis du godtar å utføre prosedyren. Rådgivning fra helsepersonellet er tilgjengelig for prosedyren for selvprøvetaking.
- Les nøye gjennom instruksjonene om selvprøvetaking med vattpinne nedenfor. Si ifra til helsepersonellet hvis du mener du kan utføre denne prosedyren for selvprøvetaking og vil bruke denne metoden for å teste SOI-er.
- **Ikke ta testsettet eller selvprøvetakingen ut av klinikken.**
- Noen prøvetyper for selvprøvetaking er ikke tilgjengelige med alle analyser. Se det aktuelle analysepakningsvedlegget for egnede prøvetyper.

GENERELLE INSTRUKSJONER FOR ALLE PRØVETAKINGSMETODER

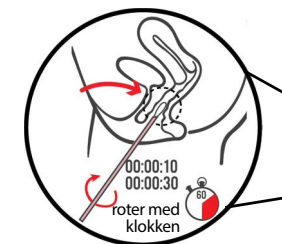
Følg prosedyrene nøye for å oppnå pålitelige resultater. Spør helsepersonell hvis du har spørsmål om en prosedyre.

1. Vask hendene før du starter.
2. Du må kle av deg i et privat undersøkelsesrom eller toalett, hvis dette er nødvendig. Innta en komfortabel stilling, slik at du kan holde balansen under prøvetakingen.
3. Åpne settet. Ta ut vattpinne og røret. Legg røret til side før du begynner med instruksjonene nedenfor for å ta prøven eller prøvene som helsepersonellet ber om.

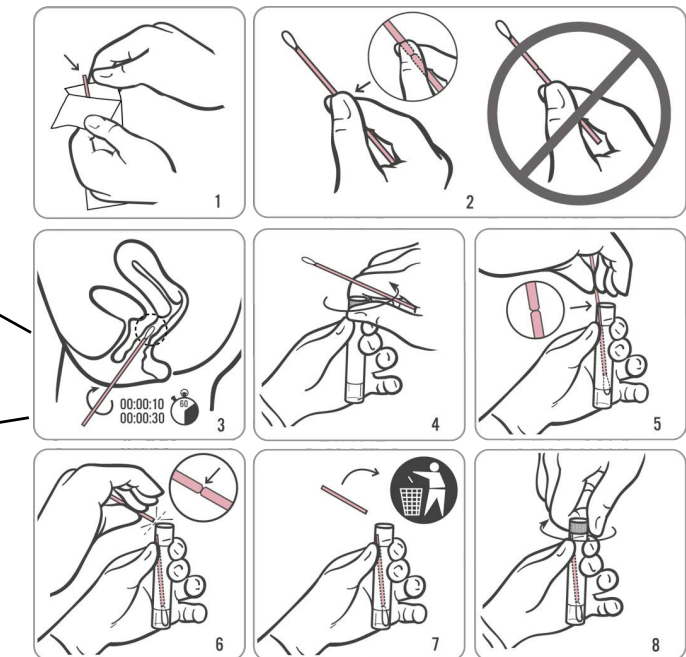
ADVARSEL: Hvis innholdet i røret søles på huden din, vask det berørte området med såpe og vann. Hvis innholdet i røret spruter i øynene, skyll øynene umiddelbart med vann. Gi beskjed til helsepersonell hvis det oppstår irritasjon. Hvis innholdet i røret søles ut, be om et nytt Aptima Multitest Swab Specimen Collection Kit. Skal ikke inntas.

VAGINAL PRØVETAKING MED VATTPINNE

1. **Les pasientinformasjonen og de generelle instruksjonene ovenfor før du fortsetter.**
2. Åpne vattpinnepakken delvis, som vist i diagram 1. Ta ut vattpinne.
Ikke berør den myke tuppen, og ikke legg ned vattpinne.
Hvis den myke tuppen berøres, hvis vattpinne legges ned, eller hvis vattpinne mistes, be om et nytt Aptima Multitest Swab Specimen Collection Kit.
3. Hold vattpinne i hånden som vist i diagram 2, og plasser tommelen og pekefingeren i midten av vattpinneskafte som dekker rillelinjen.
Ikke hold vattpinneskafte under rillelinjen.
4. Sett vattpinne forsiktig inn i skjeden ca. 5 cm (2 tommer) innenfor skjedeåpningen (som vist i diagram 3) og **roter vattpinne forsiktig med klokken** i 10 til 30 sekunder. Sørge for at vattpinne berører skjedeveggene slik at fuktighet absorberes av vattpinne, og at du deretter trekker vattpinne ut uten å berøre huden.
5. Mens du holder vattpinne i samme hånd, skru av hetten fra røret, som vist i diagram 4.
Ikke søl ut innholdet i røret. Hvis innholdet i røret søles ut, be om et nytt Aptima Multitest Swab Specimen Collection Kit.
6. Før umiddelbart vattpinne inn i transportrøret slik at rillelinjen er ved toppen av røret, som vist i diagram 5.
7. Press forsiktig vattpinneskafte mot siden av røret for å brette av skafte ved rillelinjen, som vist i diagram 6.
8. Kast den øverste delen av vattpinneskafte, som vist i diagram 7.
9. Skru korken godt fast på røret, som vist i diagram 8. Returner røret som anvist av helsepersonellet.



Prøveinnsamling med vaginal vattpinne

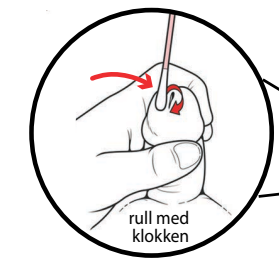


Viktig informasjon å vurdere

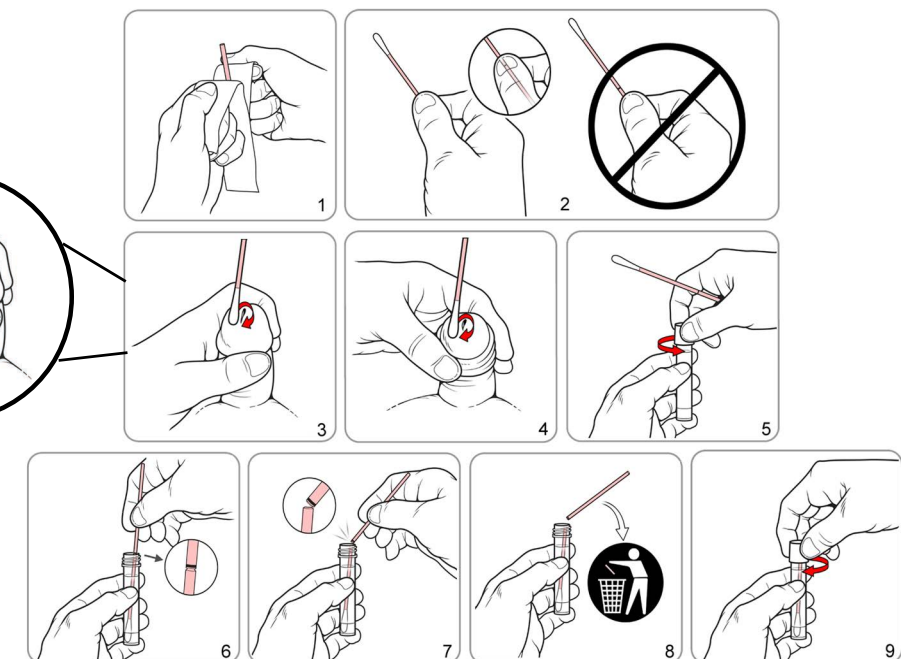
- INFORMER HELSEPERSONELL DERSOM DU ER GRAVID.
 - Før du samler inn den vaginale vattpinneprøven, si fra til helsepersonellet hvis du:
 - nylig har hatt bekkenmerter.
 - har smerte ved samleie.
 - har uvanlig utflod eller vond lukt.
- Disse symptomene kan skyldes bekkenbetennelse (PID). Rask diagnose og behandling av PID kan bidra til å forhindre infertilitet og ektopisk graviditet forbundet med PID.*

PENIL MEATAL-VATTPINNE FOR PRØVETAKING

1. **Les pasientinformasjonen og de generelle instruksjonene ovenfor før du fortsetter.**
2. Åpne vattpinnepakken delvis, som vist i diagram 1. Ta ut vattpinne.
Ikke berør den myke tuppen, og ikke legg ned vattpinne.
Hvis den myke tuppen berøres, hvis vattpinne legges ned, eller hvis vattpinne mistes, be om et nytt Aptima Multitest Swab Specimen Collection Kit.
3. Hold vattpinne i hånden som vist i diagram 2, og plasser tommelen og pekefingeren i midten av vattpinneskafte som dekker rillelinjen.
Ikke hold vattpinneskafte under rillelinjen.
4. Se diagram 3 hvis du er omskåret (ikke har forhud), eller diagram 4 hvis du ikke er omskåret. Ikke-omskårne menn må rulle ned forhuden før prøvetakingen. Hold penis med den ledige hånden (hånden uten vattpinne). Bruk den andre hånden (med vattpinne) til å **rulle vattpinne med klokken** like ved tuppen eller utenfor åpningen for å få den beste prøven. Det er ikke nødvendig å stikke vattpinne dypt inn i urinveisåpningen.
5. Mens du holder vattpinne i samme hånd, skru av hetten fra røret, som vist i diagram 5.
Ikke søl ut innholdet i røret. Hvis innholdet i røret søles ut, be om et nytt Aptima Multitest Swab Specimen Collection Kit.
6. Før umiddelbart vattpinne inn i transportrøret slik at rillelinjen er ved toppen av røret, som vist i diagram 6.
7. Press forsiktig vattpinneskafte mot siden av røret for å brette av skafte ved rillelinjen, som vist i diagram 7.
8. Kast den øverste delen av vattpinneskafte, som vist i diagram 8.
9. Skru korken godt fast på røret, som vist i diagram 9. Returner røret som anvist av helsepersonellet.



Prøveinnsamling med penil meatal vattpinne



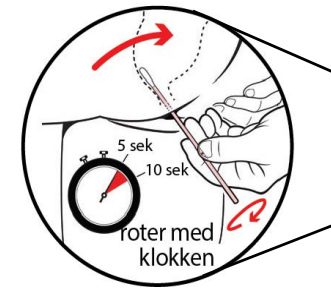
Instruksjoner for bruken av Aptima® prøvetakingssett for vattpinneprøver for pasientinnsamlede prøver

PRØVETAKING MED REKTAL VATTPINNE

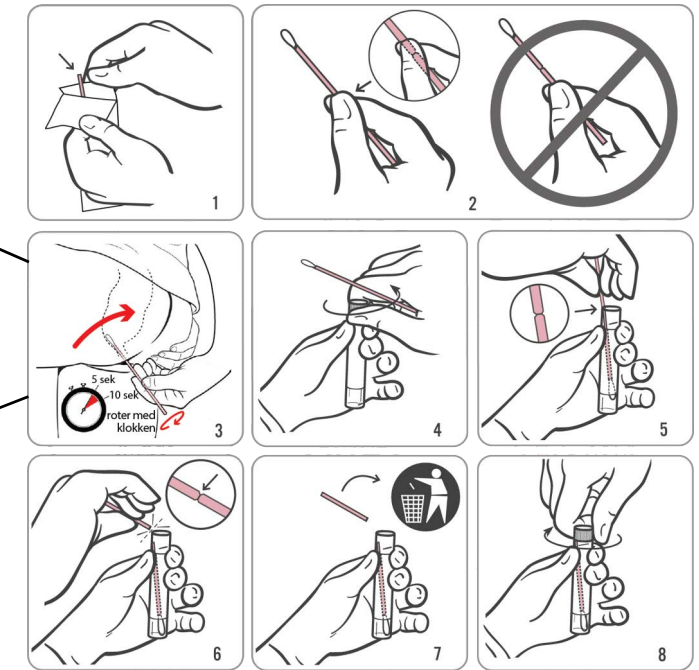
1. Før du fortsetter, les pasientinformasjonen og de generelle instruksjonene på side 1.
2. Åpne vattpinnepakken delvis, som vist i diagram 1. Ta ut vattpinnen.
*Ikke berør den myke tuppen, og ikke legg ned vattpinnen.
Hvis den myke tuppen berøres, hvis vattpinnen legges ned, eller hvis vattpinnen mistes, be om et nytt Aptima Multitest Swab Specimen Collection Kit.*
3. Hold vattpinnen som vist i diagram 2, og legg tommelen og pekefingeren midt på vattpinneskaftet slik at du dekker rillelinjen. Ikke hold vattpinneskaftet under rillelinjen.
4. Før vattpinnen forsiktig inn i endetarmen omtrent 3–5 cm (1–2 tommer) forbi analåpningen (utsiden av anus), og **roter vattpinnen forsiktig med klokken** i 5 til 10 sekunder, som vist i diagram 3. Trekk ut vattpinnen uten å berøre huden.
5. Mens du holder vattpinnen i samme hånd, skru av hetten fra røret, som vist i diagram 4. Ikke søl ut innholdet i røret.
Hvis innholdet i røret søles ut, bruk et nytt Aptima Multitest Swab Specimen Collection Kit.
6. Før umiddelbart vattpinnen inn i transportrøret slik at rillelinjen er ved toppen av røret, som vist i diagram 5.
7. Press forsiktig vattpinneskaftet mot siden av røret for å brette av skaftet ved rillelinjen, som vist i diagram 6.
8. Kast den øverste delen av vattpinneskaftet, som vist i diagram 7.
9. Skru korken godt fast på røret, som vist i diagram 8. Returner røret som anvist av helsepersonellet.

PRØVETAKING FRA HALS MED VATTPINNE

1. Før du fortsetter, les pasientinformasjonen og de generelle instruksjonene på side 1.
2. Åpne vattpinnepakken delvis, som vist i diagram 1. Ta ut vattpinnen.
*Ikke berør den myke tuppen, og ikke legg ned vattpinnen.
Hvis den myke tuppen berøres, hvis vattpinnen legges ned, eller hvis vattpinnen mistes, be om et nytt Aptima Multitest Swab Specimen Collection Kit.*
3. Hold vattpinnen som vist i diagram 2, og legg tommelen og pekefingeren midt på vattpinneskaftet slik at du dekker rillelinjen. Ikke hold vattpinneskaftet under rillelinjen.
4. Sett vattpinnen forsiktig inn i munnen, som vist i diagram 3, og sørg for kontakt med mandlene på begge sider av munnen, med mindre mandlene er fjernet, og baksiden av halsen. Trekk deretter vattpinnen ut uten å berøre innsiden av kinnene eller tungen.
5. Mens du holder vattpinnen i samme hånd, skru av hetten fra røret, som vist i diagram 4. Ikke søl ut innholdet i røret. Hvis innholdet i røret søles ut, bruk et nytt Aptima Multitest Swab Specimen Collection Kit.
6. Før umiddelbart vattpinnen inn i transportrøret slik at rillelinjen er ved toppen av røret, som vist i diagram 5.
7. Press forsiktig vattpinneskaftet mot siden av røret for å brette av skaftet ved rillelinjen, som vist i diagram 6.
8. Kast den øverste delen av vattpinneskaftet, som vist i diagram 7.
9. Skru korken godt fast på røret, som vist i diagram 8. Returner røret som anvist av helsepersonellet.



Prøveinnsamling med rektal vattpinne



Kontaktinformasjon og endringshistorikk

Hologic, Inc.
10210 Genetic Center Drive
San Diego, CA 92121 USA

IVD CE EC REP
Hologic BV
Da Vinci laan 5
1930 Zaventem
Belgium

Australian Sponsor
Hologic (Australia & New Zealand) Pty Ltd.
Macquarie Park NSW 2113

For landsspesifikk teknisk støtte og kundeservice, e-postadresse og telefonnummer, besøk www.hologic.com/support.

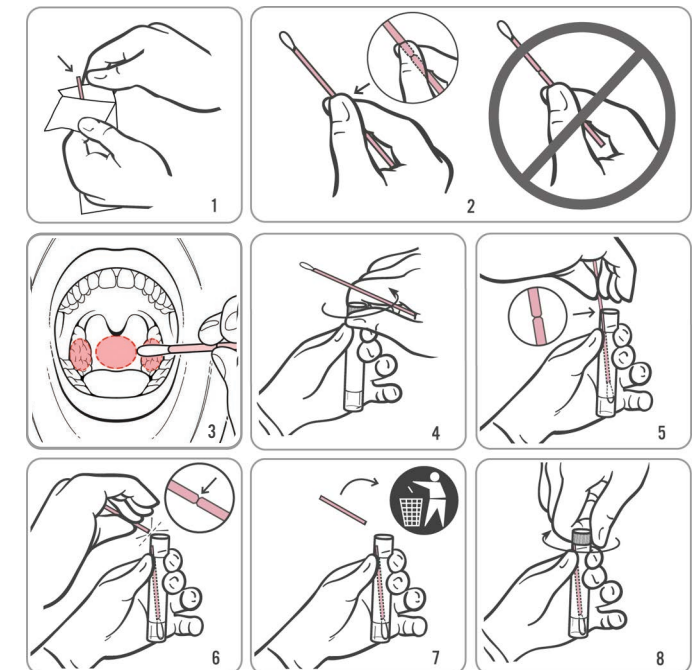
Ved en alvorlig hendelse skal du varsle produsenten og ansvarlig myndighet i området ditt.

Hologic, Aptima og tilhørende logoer er varemerker for Hologic, Inc. og/eller deres datterselskaper i USA og/eller andre land. Alle andre varemerker tilhører sine respektive eiere.

Dette produktet kan være dekket av en eller flere USA-patenter, angitt på www.hologic.com/patents.

©2017-2024 Hologic, Inc. Med enerett.
AW-26254-1801 Rev. 002
2024-02

Prøveinnsamling med hals-vattpinne



Endringshistorikk	Dato	Beskrivelse
AW-26254-001 Rev. 002	Februar 2024	<ul style="list-style-type: none"> Lagt til «Kun på resept» øverst på første side. Fjernet «svart linje» gjennom hele, slik at brukeren fokuserer på rillelinjen.
AW-26254-001 Rev. 001	Januar 2022	<ul style="list-style-type: none"> Opprettet Aptima Multitest Swab Specimen Collection Kit for pasientinnsamlede prøver IFU AW-26254-001 Rev. 001 basert på AW-16968 Rev. 005 for regulatorisk samsvar med IVDR Oppdatert kontaktinformasjon inkludert: Informasjon om EU-representant, australsk representant og teknisk støtte