

Aptima® Multitest Swab Specimen Collection Kit (vairāku testu uztriepes paraugu vākšanas komplekts) pacientiem savāktiem paraugiem

Izsniedzams tikai pret recepti

INFORMĀCIJA PACIENTAM PAR PATSTĀVĪGI ŅEMTAJIEM PARAUGIEM

- Patstāvīgi paņemta uztriepe ir viens no veidiem, kā veikt seksuāli transmisīvo slimību (STS) pārbaudi. Ir pieejamas arī citas iespējas. Ja jums ir jautājumi par patstāvīgu uztriepes ņemšanu, citām paraugu ņemšanas iespējām vai seksuāli transmisīvajām slimībām, sazinieties ar savu veselības aprūpes sniedzēju.
- Varat patstāvīgi paņemt parauga materiālu klīnikā, ja piekritis veikt šo procedūru. Veselības aprūpes sniedzējs var sniegt konsultāciju par parauga materiāla patstāvīgas ņemšanas procedūru.
- Rūpīgi izlasiet tālāk sniegtos norādījumus patstāvīgai uztriepes parauga ņemšanai. Ja uzskatāt, ka varat veikt šo patstāvīgās parauga materiāla ņemšanas procedūru un vēlaties izmantot šo metodi STS pārbaudei, informējiet savu veselības aprūpes sniedzēju.
- **Savākšanas komplektu un patstāvīgi ņemto paraugu nedrīkst izņest ārpus klīnikas.**
- Dažus patstāvīgi paņemto paraugu veidus nevar izmantot visās analizēs. Lai iegūtu informāciju par attiecīgā parauga veidiem, skatiet konkrētās analīzes iepakojuma pavadlapu.

VISPĀRĪGI NORĀDĪJUMI VISĀM SAVĀKŠANAS METODĒM

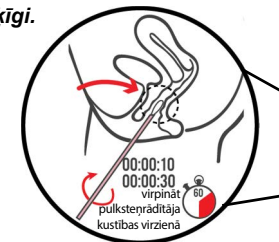
Lai iegūtu uzticamus rezultātus, rūpīgi izpildiet procedūras. Ja jums ir jautājumi par jebkuru procedūru, uzdodiet tos savam veselības aprūpes sniedzējam.

1. Pirms procedūras nomazgājiet rokas.
2. Izmeklējumu telpā vai tualetē, kurā atradīsieties viens, jums būs jāatgriežas tiktāl, cik tas nepieciešams procedūras izpildei. Jums būs ērti jāiekārtojas tā, lai parauga materiāla ņemšanas laikā varētu noturēt līdzsvaru.
3. Atveriet komplekta iepakojumu. Izņemiet vates kociņu un mēģeni. Pirms sākat izpildīt tālāk sniegtos norādījumus jūsu veselības aprūpes sniedzēja pieprasītā parauga vai paraugu ņemšanai, nolieciet mēģeni malā.

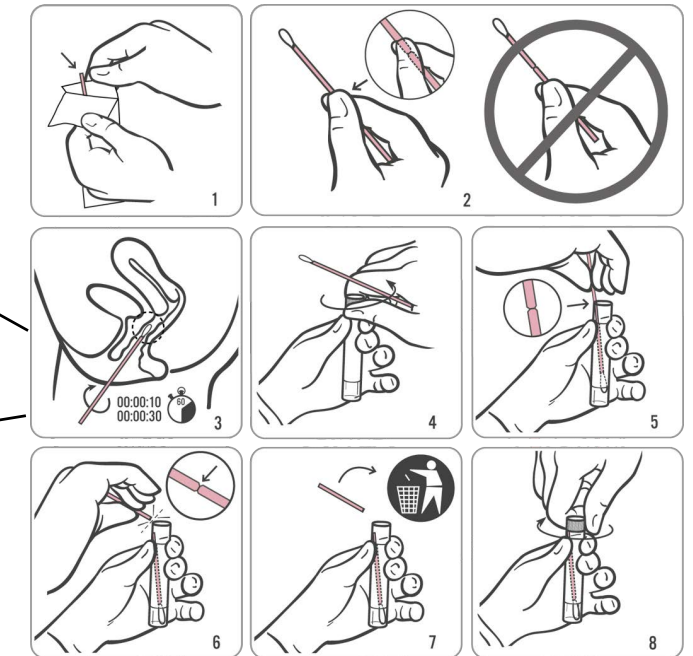
BRĪDINĀJUMS: Ja stobriņa saturs nokļūst uz ādas, nomazgājiet skarto zonu ar ziepēm un ūdeni. Ja stobriņa saturs iešļakstās acīs, nekavējoties izskalojiet tās ar ūdeni. Ja rodas kairinājums, informējiet savu veselības aprūpes sniedzēju. Ja stobriņa saturs izšļakstās, pieprasiet jaunu komplektu Aptima Multitest Swab Specimen Collection Kit. Nedrīkst lietot iekšķīgi.

MAKSTS PARAUGA MATERIĀLA ŅEMŠANA

1. **Pirms turpināšanas izlasiet informāciju pacientam un iepriekš sniegtos vispārīgos norādījumus.**
2. Daļēji atveriet vates kociņu iepakojumu, kā redzams 1. att. Izņemiet vates kociņu.
Nepieskarieties vates kociņa mīkstajam galam un nenovietojiet to uz nevienas virsmas. Ja pieskaraties mīkstajam galam, vates kociņš tiek novietots uz jebkādas virsmas vai tiek nomests, pieprasiet jaunu komplektu Aptima Multitest Swab Specimen Collection Kit.
3. Satveriet vates kociņu plaukstā, kā norādīts 2. att., ar īkšķi un rādītājpirkstu vates kociņa pamatnes vidū, nosedzot daļjuma līniju.
Neturiet vates kociņa pamatni zemāk par daļjuma līniju.
4. Uzmanīgi ievietojiet vates kociņu maksts atverē aptuveni 2 collu (5 cm) dziļumā (kā redzams 3. attēlā), un 10–30 sekundes **uzmanīgi virpiniet vates kociņu pulksteņrādītāju kustības virzienā.** Nodrošiniet, lai vates kociņš saskaras ar maksts sienām tā, lai tas uzsūc mitrumu, un pēc tam izņemiet vates kociņu, nesaskaroties ar ādu.
5. Turiet vates kociņu tajā pašā rokā un noskrūvējiet stobriņa vāciņu, kā redzams 4. att.
Neizšļakstiet stobriņa saturu. Ja stobriņa saturs izšļakstās, pieprasiet jaunu komplektu Aptima Multitest Swab Specimen Collection Kit.
6. Nekavējoties ievietojiet vates kociņu transportēšanas stobriņā tā, lai daļjuma līnija ir stobriņa augšdaļā, kā redzams 5. att.
7. Uzmanīgi pārlauziet vates kociņa pamatni pie daļjuma līnijas pret stobriņa malu, kā redzams 6. att.
8. Nekavējoties izmetiet augšējo vates kociņa pamatnes daļu, kā redzams 7. att.
9. Cieši uzskrūvējiet stobriņa vāciņu, kā redzams 8. att. Nododiet stobriņu atpakaļ, ievērojot veselības aprūpes sniedzēja norādījumus.



Maksts parauga materiāla ņemšana



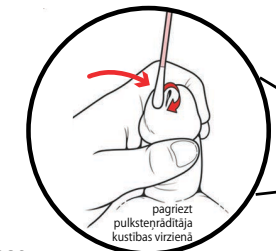
Svarīga informācija, kas jāņem vērā

- **INFORMĒJIET VESELĪBAS APRŪPES SNIEDZĒJU, JA JUMS IR IESTĀJUSIES GRŪTNIECĪBĀ.**
- Pirms maksts parauga materiāla ņemšanas, informējiet savu veselības aprūpes sniedzēju šādos gadījumos:
 - ja jums nesen ir bijušas sāpes iegurnī;
 - ja jums ir bijušas sāpes dzimumakta laikā;
 - ja jums ir bijuši neparasti izdalījumi no maksts vai nepatīkams aromāts.

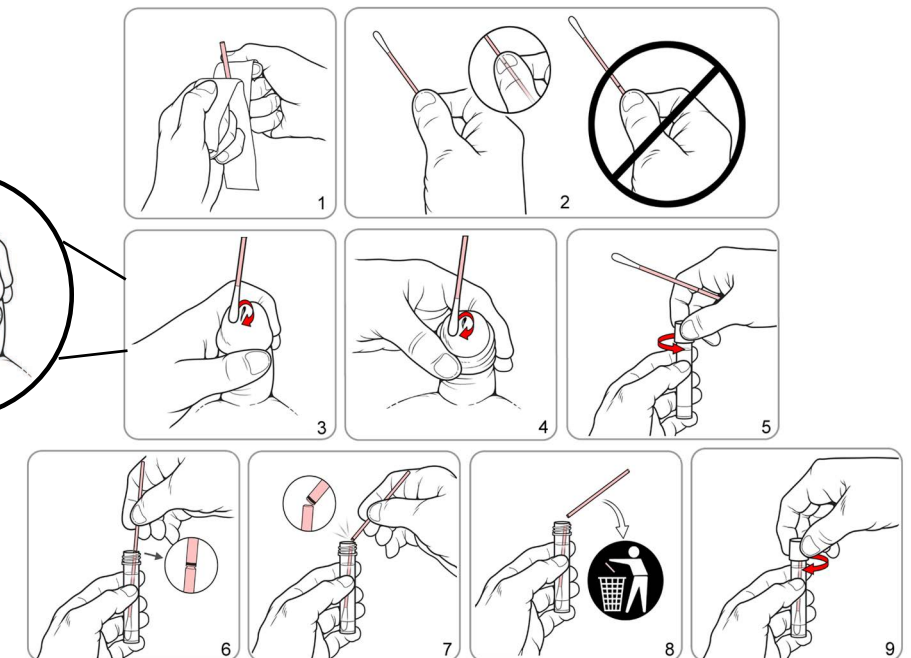
Šie simptomi var liecināt par iegurna orgānu iekaisīgu slimību (pelvic inflammatory disease — PID). Savlaicīga PID diagnostika un ārstēšana var palīdzēt novērst ar PID saistītu neauglību un ārpusdzemdes grūtniecību.

PARAUGA MATERIĀLA ŅEMŠANA NO DZIMUMLOCEKĻA ATVERES AR VATES KOCIŅU

1. **Pirms turpināšanas izlasiet informāciju pacientam un iepriekš sniegtos vispārīgos norādījumus.**
2. Daļēji atveriet vates kociņu iepakojumu, kā redzams 1. att. Izņemiet vates kociņu.
Nepieskarieties vates kociņa mīkstajam galam un nenovietojiet to uz nevienas virsmas. Ja pieskaraties mīkstajam galam, vates kociņš tiek novietots uz jebkādas virsmas vai tiek nomests, pieprasiet jaunu komplektu Aptima Multitest Swab Specimen Collection Kit.
3. Satveriet vates kociņu plaukstā, kā norādīts 2. att., ar īkšķi un rādītājpirkstu vates kociņa pamatnes vidū, nosedzot daļjuma līniju.
Neturiet vates kociņa pamatni zemāk par daļjuma līniju.
4. Ja jums ir veikta apgraižošana (nav priekšādiņas), skatiet 3. att. vai 4. att., ja jums nav veikta apgraižošana. Vīriešiem, kuriem apgraižošana nav veikta, pirms parauga materiāla ņemšanas jāpavelk priekšādiņu uz leju. Turiet dzimumlocekli ar brīvo roku (ar roku, kurā nav vates kociņa). Ar otru roku (kurā satverts vates kociņš) **pagrieziet vates kociņu pulksteņrādītāju kustības virzienā** tieši pie dzimumlocekļa gala vai ap atveri, pa kuru tiek izvadīts urīns. Lai iegūtu labāko parauga materiālu, obligāti apvelciet ar vates kociņu pilnībā ap visu atveri. Vates kociņš nav jāievada dziļi dzimumlocekļa atverē.
5. Turiet vates kociņu tajā pašā rokā un noskrūvējiet stobriņa vāciņu, kā redzams 5. att.
Neizšļakstiet stobriņa saturu. Ja stobriņa saturs izšļakstās, pieprasiet jaunu komplektu Aptima Multitest Swab Specimen Collection Kit.
6. Nekavējoties ievietojiet vates kociņu transportēšanas stobriņā tā, lai daļjuma līnija ir stobriņa augšdaļā, kā redzams 6. att.
7. Uzmanīgi pārlauziet vates kociņa pamatni pie daļjuma līnijas pret stobriņa malu, kā redzams 7. att.
8. Nekavējoties izmetiet augšējo vates kociņa pamatnes daļu, kā redzams 8. att.
9. Cieši uzskrūvējiet stobriņa vāciņu, kā redzams 9. att. Nododiet stobriņu atpakaļ, ievērojot veselības aprūpes sniedzēja norādījumus.



Dzimumlocekļa atveres parauga materiāla ņemšana

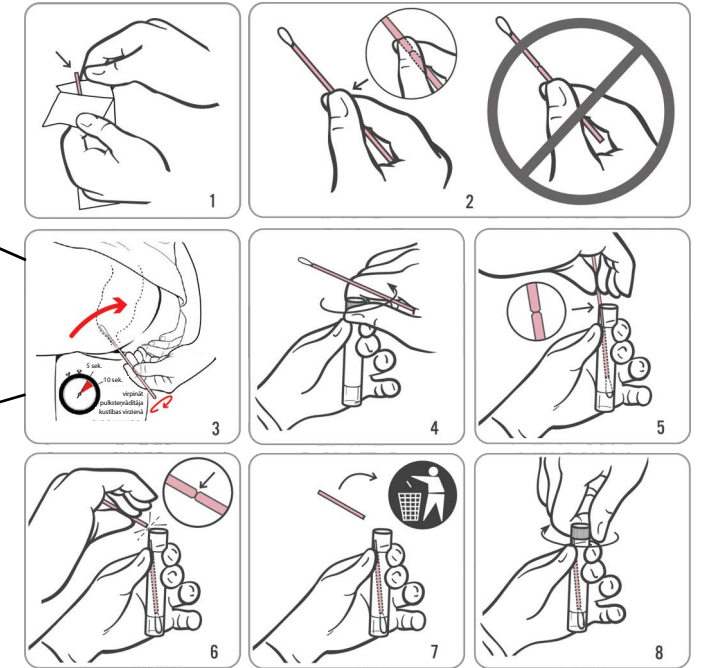
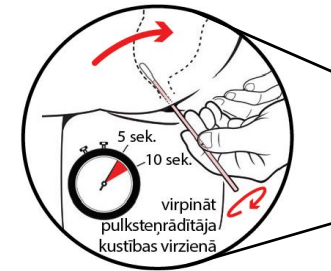


Aptima® Multitest Swab Specimen Collection Kit (vairāku testu uztriepes paraugu vākšanas komplekts) pacientiem savāktiem paraugiem

TAISNĀS ZARNAS PARAUGA MATERIĀLA ŅEMŠANA

1. **Pirms turpināšanas izlasiet informāciju pacientam un 1. lappusē sniegtos vispārīgos norādījumus.**
2. Daļēji atveriet vates kociņu iepakojumu, kā redzams 1. att. Izņemiet vates kociņu.
*Nepieskarieties vates kociņa mikstajam galam un nenovietojiet to uz nevienas virsmas.
Ja pieskaraties mikstajam galam, vates kociņš tiek novietots uz jebkādas virsmas vai tiek nomests, pieprasiet jaunu komplektu Aptima Multitest Swab Specimen Collection Kit.*
3. Satveriet vates kociņu, kā norādīts 2. att., ar īkšķi un rādītājpirkstu vates kociņa vidū, nosedzot dalījuma līniju. Neturiet vates kociņa pamatni zemāk par dalījuma līniju.
4. Uzmanīgi ievietojiet vates kociņu taisnajā zarnā aptuveni 1–2 collu (3–5 cm) dziļumā aiz anālās atveres malas (anālās atveres ārpusē) un 5–10 sekundes **uzmanīgi pagrieziet vates kociņu pulksteņrādītāja kustības virzienā**, kā redzams 3. att. Izvelciet vates kociņu, nepieskaroties ādai.
5. Turiet vates kociņu tajā pašā rokā un noskrūvējiet stobriņa vāciņu, kā redzams 4. att. Neizšļakstiet stobriņa saturu.
Ja stobriņa saturs izšļakstās, izmantojiet jaunu komplektu Aptima Multitest Swab Specimen Collection Kit.
6. Nekavējoties ievietojiet vates kociņu transportēšanas stobriņā tā, lai dalījuma līnija ir stobriņa augšdaļā, kā redzams 5. att.
7. Uzmanīgi pārlauziet vates kociņa pamatni pie dalījuma līnijas pret stobriņa malu, kā redzams 6. att.
8. Nekavējoties izmetiet augšējo vates kociņa pamatnes daļu, kā redzams 7. att.
9. Cieši uzskrūvējiet stobriņa vāciņu, kā redzams 8. att. Nododiet stobriņu atpakaļ, ievērojot veselības aprūpes sniedzēja norādījumus.

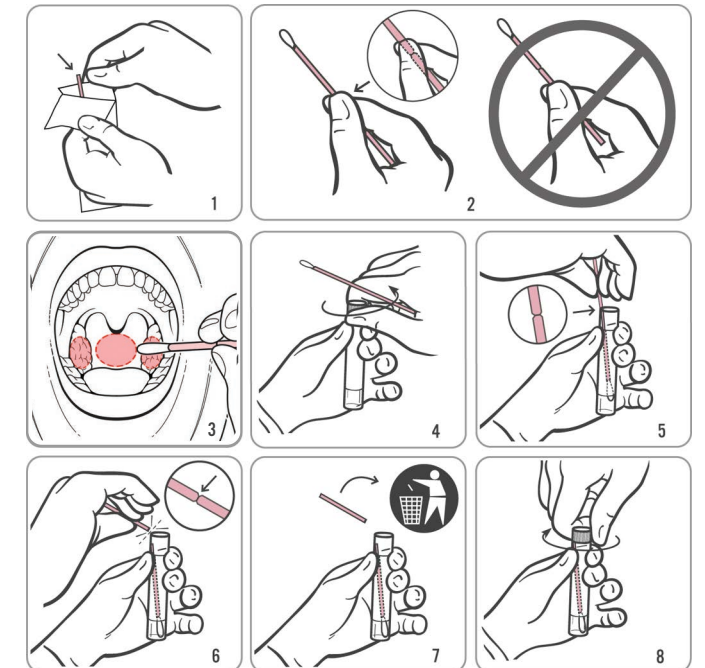
Taisnās zarnas parauga materiāla ņemšana



RĪKLES PARAUGA MATERIĀLA ŅEMŠANA

1. **Pirms turpināšanas izlasiet informāciju pacientam un 1. lappusē sniegtos vispārīgos norādījumus.**
2. Daļēji atveriet vates kociņu iepakojumu, kā redzams 1. att. Izņemiet vates kociņu.
*Nepieskarieties vates kociņa mikstajam galam un nenovietojiet to uz nevienas virsmas.
Ja pieskaraties mikstajam galam, vates kociņš tiek novietots uz jebkādas virsmas vai tiek nomests, pieprasiet jaunu komplektu Aptima Multitest Swab Specimen Collection Kit.*
3. Satveriet vates kociņu, kā norādīts 2. att., ar īkšķi un rādītājpirkstu vates kociņa vidū, nosedzot dalījuma līniju. Neturiet vates kociņa pamatni zemāk par dalījuma līniju.
4. Uzmanīgi ievietojiet vates kociņu mutes dobumā, kā redzams 3. att., obligāti pieskaroties abām mandelēm (mandeles abās mutes dobuma pusēs, ja vien tās nav ķirurģiski izņemtas) un rīkles aizmugurējai daļai, un pēc tam izņemiet vates kociņu, nepieskaroties vaigu iekšpusei vai mēlei.
5. Turiet vates kociņu tajā pašā rokā un noskrūvējiet stobriņa vāciņu, kā redzams 4. att. Neizšļakstiet stobriņa saturu. Ja stobriņa saturs izšļakstās, izmantojiet jaunu komplektu *Aptima Multitest Swab Specimen Collection Kit.*
6. Nekavējoties ievietojiet vates kociņu transportēšanas stobriņā tā, lai dalījuma līnija ir stobriņa augšdaļā, kā redzams 5. att.
7. Uzmanīgi pārlauziet vates kociņa pamatni pie dalījuma līnijas pret stobriņa malu, kā redzams 6. att.
8. Nekavējoties izmetiet augšējo vates kociņa pamatnes daļu, kā redzams 7. att.
9. Cieši uzskrūvējiet stobriņa vāciņu, kā redzams 8. att. Nododiet stobriņu atpakaļ, ievērojot veselības aprūpes sniedzēja norādījumus.

Rīkles parauga materiāla ņemšana



Kontaktinformācija un pārskatīto izdevumu vēsture

Hologic, Inc.
10210 Genetic Center Drive
San Diego, CA 92121 USA

IVD CE EC REP
Hologic BV
Da Vinciiaan 5
1930 Zaventem
Belgium

Australian Sponsor
Hologic (Australia & New Zealand) Pty Ltd.
Macquarie Park NSW 2113

Lai uzzinātu konkrētās valsts tehniskā atbalsta sniegšanas un klientu apkalpošanas e-pasta adresi un tālruna numuru, apmeklējiet tīmekļa vietni www.hologic.com/support.

Nopietna incidenta gadījumā lūdzam informēt ražotāju un sava reģiona kompetento iestādi.

„Hologic”, „Aptima” un saistītie logotipi ir uzņēmuma „Hologic, Inc.” un/vai tā meitasuzņēmumu preču zīmes Amerikas Savienotajās Valstīs un/vai citās valstīs. Visas pārējās preču zīmes pieder to attiecīgajiem īpašniekiem.

Uz šo izstrādājumu var attiekties viens vai vairāki ASV patenti, kas minēti vietnē www.hologic.com/patents.

©2017–2024 Hologic, Inc. Visas tiesības paturētas.
AW-26254-2901, pārsk. izd. 002
2024-02

Pārskatīto izdevumu vēsture	Datums	Apraksts
AW-26254-001, pārsk. izd. 002	2024. gada februāris	<ul style="list-style-type: none"> • Pirmās lapas augšdaļā ir pievienots lietojuma apraksts "Izsniedzams tikai pret recepti". • Viscaur noņemta "melnā līnija", lai lietotājs varētu vēlt visu uzmanību dalījuma līnijai.
AW-26254-001, pārsk. izd. 001	2022. gada janvāris	<ul style="list-style-type: none"> • Izveidots komplekta Aptima Multitest Swab Specimen Collection Kit pacienta paņemtiem paraugiem lietošanas instrukcijas AW-26254-001, pārsk. izd. 001, balstoties uz AW-16968, pārsk. izd. 005, lai nodrošinātu atbilstību IVDR normatīvajiem aktiem • Atjaunināta kontaktinformācija, tostarp: EK, Austrālijas rep. informācija un tehniskais atbalsts