

## Instrucciones de uso del kit de recogida de muestras de hisopado multitest Aptima® para muestras recogidas por pacientes

Solo con receta

### INFORMACIÓN PARA EL PACIENTE EN RELACIÓN CON LAS MUESTRAS RECOGIDAS POR EL PROPIO PACIENTE

- Un torunda recogida por el propio paciente permite comprobar la presencia de infecciones de transmisión sexual (ITS). Hay otras opciones disponibles. Si tiene alguna duda sobre la torunda recogida por el propio paciente, sobre otras opciones de recogida de muestras o sobre las infecciones de transmisión sexual, consulte a su proveedor de asistencia médica.
- La recogida por el propio paciente es una opción que ofrecen los entornos clínicos si usted está de acuerdo en realizar el procedimiento. Su proveedor de asistencia médica puede proporcionar asesoramiento para el procedimiento de recogida.
- Lea atentamente las instrucciones para la recogida de la torunda indicadas a continuación. Si cree que puede realizar este procedimiento de recogida y desea usar este método para comprobar la presencia de infección de transmisión sexual, informe a su proveedor de asistencia médica.
- **No lleve a su casa este kit de recolección o su muestra recogida, ni la saque fuera de la clínica.**
- Las muestras de autotoma no están disponibles en todos los ensayos. Consulte los tipos de muestra adecuados en el prospecto del ensayo correspondiente.

### INSTRUCCIONES GENERALES PARA TODOS LOS MÉTODOS DE RECOGIDA

**Siga estrictamente los procedimientos para obtener resultados fiables. Si tiene alguna duda acerca de un procedimiento, consulte con su proveedor de asistencia médica.**

1. Lávese las manos antes de comenzar.
2. Deberá quitarse la ropa según sea necesario en la sala de examen o baño. Deberá adoptar una posición cómoda para mantener el equilibrio durante el procedimiento de recolección.
3. Abra el paquete del kit. Saque la torunda y el tubo. Aparte el tubo a un lado antes de iniciar el siguiente procedimiento de recogida de la muestra o las muestras solicitadas por su profesional sanitario.

**ADVERTENCIA: Si el contenido del tubo se derrama sobre la piel, lave el área afectada con agua y jabón. Si el contenido del tubo le salpica en los ojos, enjuague inmediatamente los ojos con agua. Avise inmediatamente a su proveedor de asistencia médica si presenta irritación. Si se derrama el contenido del tubo, solicite un nuevo Aptima Multitest Swab Specimen Collection Kit. No lo ingiera.**

### RECOGIDA DE MUESTRAS VAGINALES

1. **Antes de continuar, lea la información del paciente y las instrucciones generales indicadas anteriormente.**
2. Abra parcialmente el paquete de la torunda tal como se muestra en el Diagrama 1. Saque la torunda  
*No toque la punta blanda ni apoye la torunda.*  
*Si toca la punta blanda, si apoya la torunda o se cae, solicite un nuevo Aptima Multitest Swab Specimen Collection Kit.*
3. Sujete la torunda con la mano, tal como muestra el Diagrama 2, colocando el dedo pulgar y el índice en medio del aplicador, cubriendo la línea marcada.  
*No sujete el aplicador por debajo de la línea marcada.*
4. Inserte con cuidado la torunda unos 5 cm (2 pulg.) dentro de la abertura de la vagina (tal como se muestra en el Diagrama 3) y **gire suavemente la torunda hacia la derecha** durante 10-30 segundos. Asegúrese de que la torunda toca las paredes de la vagina para que la humedad sea absorbida y luego retire la torunda sin tocar la piel.
5. Sujetando la torunda con la misma mano, desenrosque el tapón del tubo, tal como se muestra en el Diagrama 4.  
*No derrame el contenido del tubo. Si se derrama el contenido del tubo, solicite un nuevo Aptima Multitest Swab Specimen Collection Kit.*
6. Coloque inmediatamente la torunda en el tubo de transporte de tal forma que la línea marcada se encuentre en la parte superior del tubo, tal como se muestra en el Diagrama 5.
7. Rompa con cuidado el aplicador de la torunda en la línea marcada contra un lado del tubo, tal como se muestra en el Diagrama 6.
8. Deseche inmediatamente la parte superior del aplicador de la torunda, tal como se muestra en el Diagrama 7.
9. Enrosque firmemente el tapón en el tubo, tal como se muestra en el Diagrama 8. Entregue el tubo según las instrucciones de su proveedor de asistencia médica.

### Información importante para tener en cuenta

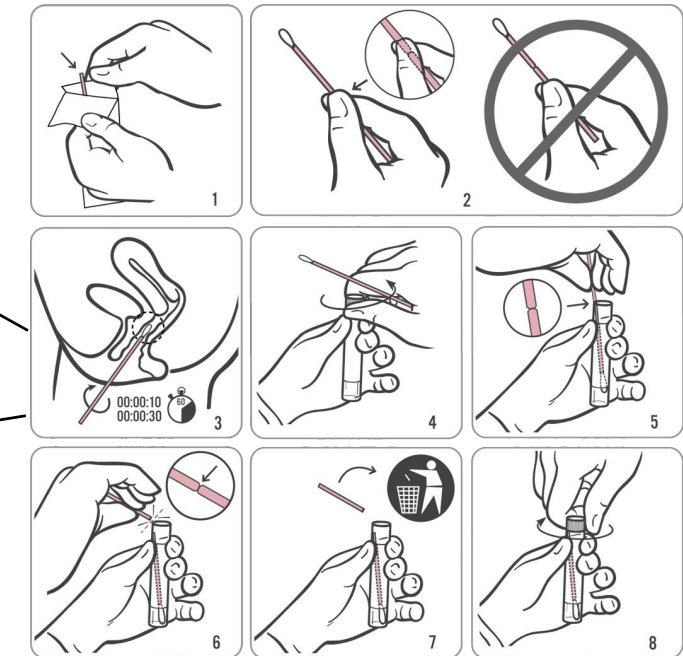
- SI USTED ESTÁ EMBARAZADA, PÓNGASE EN CONTACTO CON SU PROVEEDOR DE ASISTENCIA MÉDICA.
- Antes de recoger una muestra vaginal, informe a su médico, enfermera o proveedor de asistencia médica si tiene los síntomas siguientes:
  - dolor pélvico reciente
  - dolor durante las relaciones sexuales
  - flujo vaginal inusual o con mal olor

*Estos síntomas pueden ser debidos a enfermedad inflamatoria pélvica (EIP). Un diagnóstico y tratamiento rápido de la EIP puede ayudar a prevenir la infertilidad y el embarazo ectópico asociado con la EIP.*

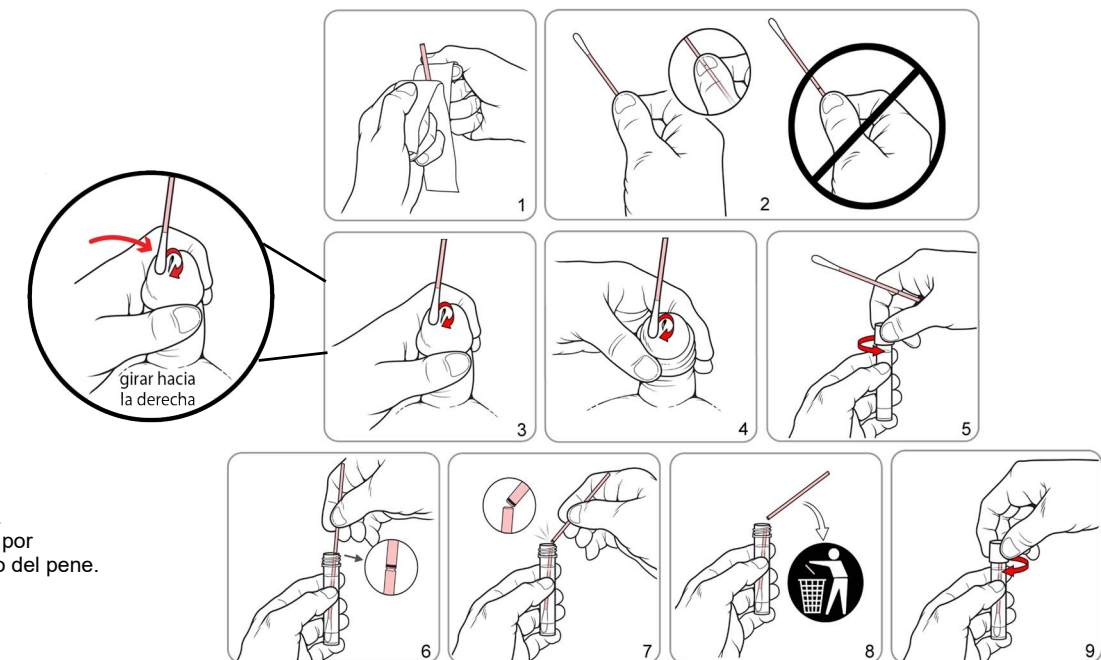
### RECOGIDA DE MUESTRAS DE HISOPADO DE MEATO URINARIO

1. **Antes de continuar, lea la información del paciente y las instrucciones generales indicadas anteriormente.**
2. Abra parcialmente el paquete de la torunda tal como se muestra en el Diagrama 1. Saque la torunda  
*No toque la punta blanda ni apoye la torunda.*  
*Si toca la punta blanda, si apoya la torunda o se cae, solicite un nuevo Aptima Multitest Swab Specimen Collection Kit.*
3. Sujete la torunda con la mano, tal como muestra el Diagrama 2, colocando el dedo pulgar y el índice en medio del aplicador, cubriendo la línea marcada.  
*No sujete el aplicador por debajo de la línea marcada.*
4. Vea el Diagrama 3 si está circuncidado (sin prepucio) o el Diagrama 4 si no está circuncidado. Los hombres no circuncidados deberán bajarse el prepucio antes de iniciar la recogida. Sujete el pene con la mano libre (la mano sin torunda). Utilice la otra mano (con la torunda) para **girar la torunda hacia la derecha** justo en la punta o el exterior del orificio del pene por el que pasa la orina. Asegúrese de pasar completamente la torunda alrededor de todo el orificio para obtener la mejor muestra. No es necesario introducir la torunda dentro del orificio del pene.
5. Sujetando la torunda con la misma mano, desenrosque el tapón del tubo, tal como se muestra en el Diagrama 5.  
*No derrame el contenido del tubo. Si se derrama el contenido del tubo, solicite un nuevo Aptima Multitest Swab Specimen Collection Kit.*
6. Coloque inmediatamente la torunda en el tubo de transporte de tal forma que la línea marcada se encuentre en la parte superior del tubo, tal como se muestra en el Diagrama 6.
7. Rompa con cuidado el aplicador de la torunda por la línea marcada contra un lado del tubo, tal como se muestra en el Diagrama 7.
8. Deseche inmediatamente la parte superior del aplicador de la torunda, tal como se muestra en el Diagrama 8.
9. Enrosque firmemente el tapón en el tubo, tal como se muestra en el Diagrama 9. Entregue el tubo según las instrucciones de su proveedor de asistencia médica.

### Recogida de muestras con frotis vaginales



### Recogida de muestras con frotis del meato del pene

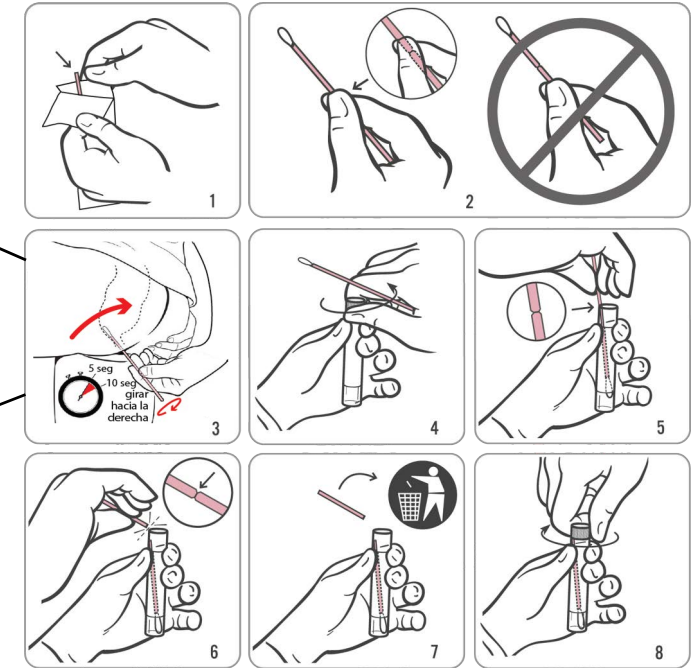
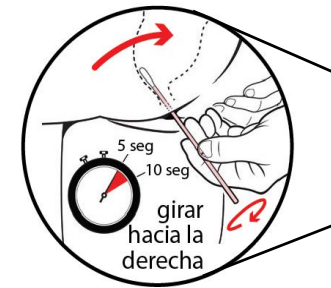


**Instrucciones de uso del kit de recogida de muestras de hisopado multitest Aptima® para muestras recogidas por pacientes**

**RECOGIDA DE MUESTRAS DE RECTALES**

1. **Antes de continuar, lea la información del paciente y las instrucciones generales de la página 1.**
2. Abra parcialmente el paquete de la torunda tal como se muestra en el Diagrama 1. Saque la torunda  
*No toque la punta blanda ni apoye la torunda.*  
*Si toca la punta blanda, si apoya la torunda o se cae, solicite un nuevo Aptima Multitest Swab Specimen Collection Kit.*
3. Sujete la torunda con la mano tal como muestra el Diagrama 2, colocando el dedo pulgar y el índice en medio del aplicador de la torunda cubriendo la línea marcada. No sujete el aplicador por debajo de la línea marcada.
4. Introduzca con cuidado la torunda en el recto aprox. 3-5 cm (1-2 pulgadas) más allá del margen anal (exterior del ano) y **gire suavemente la torunda hacia la derecha** durante 5-10 segundos, como muestra el Diagrama 3. Retire la torunda sin tocar la piel.
5. Sujetando la torunda con la misma mano, desenrosque el tapón del tubo, tal como se muestra en el Diagrama 4. No derrame el contenido del tubo.  
*Si se derrama el contenido del tubo, use un nuevo Aptima Multitest Swab Specimen Collection Kit.*
6. Coloque inmediatamente la torunda en el tubo de transporte de tal forma que la línea marcada se encuentre en la parte superior del tubo, tal como se muestra en el Diagrama 5.
7. Rompa con cuidado el aplicador de la torunda en la línea marcada contra un lado del tubo, tal como se muestra en el Diagrama 6.
8. Deseche inmediatamente la parte superior del aplicador de la torunda, tal como se muestra en el Diagrama 7.
9. Enrosque firmemente el tapón en el tubo, tal como se muestra en el Diagrama 8. Entregue el tubo según las instrucciones de su proveedor de asistencia médica.

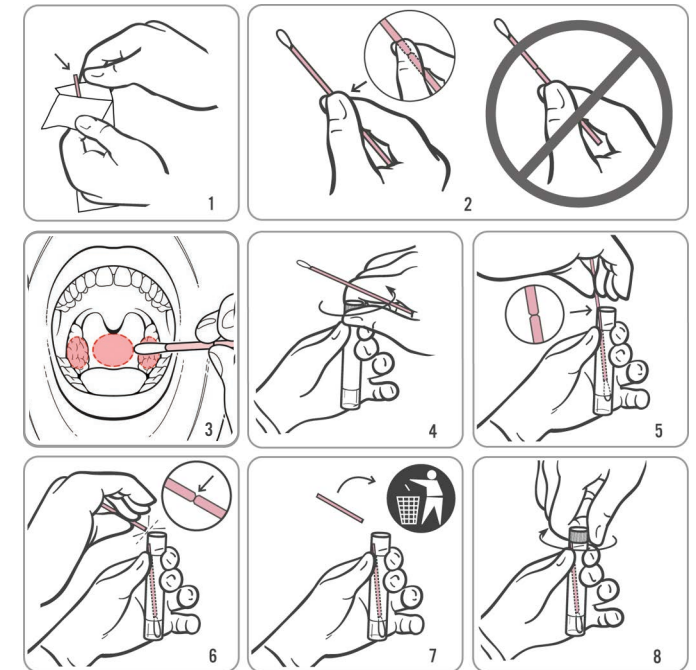
Recogida de muestras con frotis rectales



**RECOGIDA DE MUESTRAS FARÍNGEAS**

1. **Antes de continuar, lea la información del paciente y las instrucciones generales de la página 1.**
2. Abra parcialmente el paquete de la torunda tal como se muestra en el Diagrama 1. Saque la torunda  
*No toque la punta blanda ni apoye la torunda.*  
*Si toca la punta blanda, si apoya la torunda o se cae, solicite un nuevo Aptima Multitest Swab Specimen Collection Kit.*
3. Sujete la torunda con la mano tal como muestra el Diagrama 2, colocando el dedo pulgar y el índice en medio del aplicador de la torunda cubriendo la línea marcada. No sujete el aplicador por debajo de la línea marcada.
4. Introduzca con cuidado la torunda dentro de la boca, tal como se muestra en el Diagrama 3, y asegúrese de que esté en contacto con las amígdalas (a menos que las hayan extraído) y la parte posterior de la garganta. A continuación, saque la torunda sin tocar la parte interior de las mejillas o la lengua.
5. Sujetando la torunda con la misma mano, desenrosque el tapón del tubo, tal como se muestra en el Diagrama 4. No derrame el contenido del tubo. Si se derrama el contenido del tubo, use un nuevo *Aptima Multitest Swab Specimen Collection Kit.*
6. Coloque inmediatamente la torunda en el tubo de transporte de tal forma que la línea marcada se encuentre en la parte superior del tubo, tal como se muestra en el Diagrama 5.
7. Rompa con cuidado el aplicador de la torunda en la línea marcada contra un lado del tubo, tal como se muestra en el Diagrama 6.
8. Deseche inmediatamente la parte superior del aplicador de la torunda, tal como se muestra en el Diagrama 7.
9. Enrosque firmemente el tapón en el tubo, tal como se muestra en el Diagrama 8. Entregue el tubo según las instrucciones de su proveedor de asistencia médica.

Recogida de muestras con frotis faríngeos



**Información de contacto e historial de revisiones**

Hologic, Inc.  
10210 Genetic Center Drive  
San Diego, CA 92121 USA



Hologic BV  
Da Vincielaan 5  
1930 Zaventem  
Belgium

Australian Sponsor  
Hologic (Australia & New  
Zealand) Pty Ltd.  
Macquarie Park NSW 2113

Para obtener las direcciones de correo y los teléfonos del soporte técnico y la atención al cliente específicos de cada país, visite [www.hologic.com/support](http://www.hologic.com/support).

En caso de que se produzca un incidente grave, notifíquelo al fabricante y a la autoridad competente en su región.

Hologic, Aptima y sus logotipos asociados son marcas comerciales de Hologic, Inc. y/o sus filiales en Estados Unidos y/o en otros países. Todas las demás marcas comerciales pertenecen a sus respectivos propietarios.

Este producto puede estar cubierto por una o más patentes estadounidenses identificadas en [www.hologic.com/patents](http://www.hologic.com/patents).

©2017-2024 Hologic, Inc. Todos los derechos reservados.  
AW-26254-301 Rev. 002  
02/2024

Historial de revisiones	Fecha	Descripción
AW-26254-001 Rev. 002	Febrero de 2024	<ul style="list-style-type: none"> <li>Se agregó el uso "Solo con receta" en la parte superior de la primera página.</li> <li>Se eliminó la "línea negra" para que el usuario se concentre en la línea marcada.</li> </ul>
AW-26254-001 Rev. 001	Enero de 2022	<ul style="list-style-type: none"> <li>Se han creado las instrucciones de uso para el Aptima Multitest Swab Specimen Collection Kit para muestras recolectadas por pacientes AW-26254-001 Rev. 001 basándose en AW-16968 Rev. 005 para el cumplimiento normativo con IVDR</li> <li>Se ha actualizado la información de contacto, incluida la siguiente: Información sobre el representante de la Unión Europea y el representante de Australia, así como soporte técnico</li> </ul>