

Instruksjoner for bruken av Aptima® Multitest Swab Specimen Collection Kit for pasientinnsamlede prøver

PASIENTINFORMASJON OM SELVINNSAMLEDE PRØVER

- En selvinnsamlet vattpinne er en metode for testing av seksuelt overførte infeksjoner (SOI-er). Andre alternativer er tilgjengelige. Hvis du har spørsmål om den selvinnsamlede vattpinne, andre prøveinnsamlingsalternativer eller SOI-er, snakk med helsepersonellet.
- Selvinnsamling er et alternativ i kliniske settinger hvis du er enig i at du utfører denne prosedyren. Rådgivning fra helsepersonellet er tilgjengelig for selvinnsamlingsprosedyren.
- Les nøye instruksjonene om selvinnsamling nedenfor. Hvis du mener du kan utføre denne selvinnsamlingsprosedyren og vil bruke denne metoden for å teste SOI-er, si fra til helsepersonellet.
- **Ikke ta innsamlingssettet eller den selvinnsamlede prøven ut av klinikken.**
- Noen selvsamlende prøvetyper er ikke tilgjengelige med all assay. Se det aktuelle assypakningsvedlegget for passende prøvetyper.

GENERELLE INSTRUKSJONER FOR ALLE INNSAMLINGSMETODER

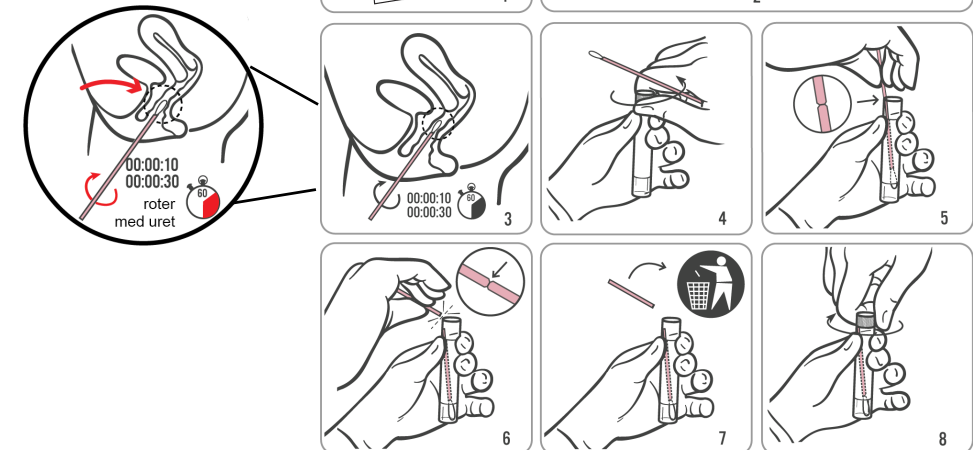
Følg prosedyrene nøye for å få pålitelige resultater. Hvis du har spørsmål om en prosedyre, spør ditt helsepersonell.

1. Vask hendene før du begynner.
2. I et privat undersøkelsesrom eller toalett må du kle av deg, hvis dette er nødvendig. Du må være i en behagelig stilling for å opprettholde balansen under innsamlingsprosedyren.
3. Åpne settet. Ta ut vattpinne og røret. Legg røret til side før du begynner med instruksjonene nedenfor for å samle inn prøven eller prøvene som helsepersonellet ber om.

ADVARSEL: Hvis innholdet i røret blir sølt på huden, må du vaske dette stedet med såpe og vann. Hvis innholdet i røret spruter inni øynene, må du umiddelbart skylle øynene med vann. Si fra til ditt helsepersonell hvis det utvikles irritasjon. Hvis innholdet i røret renner ut, be om et nytt Aptima Multitest Swab Specimen Collection Kit (prøvetakingssett for vattpinneprøver). Det skal ikke brukes innvortes.

PRØVEINNSAMLING MED VAGINAL VATTPINNE

1. **Før du fortsetter, må du lese pasientinformasjonen og de generelle instruksjonene ovenfor.**
2. Åpne vattpinnepakken delvis, som vist i diagram 1. Ta ut vattpinne.
*Ikke berør den myke spissen, og ikke legg vattpinne ned.
Hvis den myke spissen berøres, vattpinne legges ned, eller faller ned, brukes en ny Aptima Multitest Swab Specimen Collection Kit (prøvetakingssett for vattpinneprøver).*
3. Hold vattpinne i hånden som vist i diagram 2, og legg tommel og pekefinger midt på vattpinneskaftet slik at de dekker rissen (svart linje).
Ikke ta i vattpinnehåndtaket under streken (den svarte streken).
4. Sett vattpinne forsiktig inn ca. 5 cm i åpningen av skjeden (som vist i figur 3), og **roter vattpinne forsiktig med uret** i 10 til 30 sekunder.
Sørg for at vattpinne berører veggene i skjeden slik at fuktighet absorberes av vattpinne og at du deretter trekker vattpinne ut uten å berøre huden.
5. Skru av lokket på røret som vist i diagram 4 mens du holder vattpinne i samme hånd.
Ikke hell ut innholdet i røret. Hvis innholdet i røret renner ut, be om et nytt Aptima Multitest Swab Specimen Collection Kit (prøvetakingssett for vattpinneprøver).
6. Plasser vattpinne umiddelbart i transportrøret slik at streken (den svarte streken) er på toppen av røret som vist i diagram 5.
7. Knekk vattpinneskaftet forsiktig på streken (den svarte streken) mot siden av røret som vist i diagram 6.
8. Kast den øverste delen av vattpinneskaftet som vist i diagram 7.
9. Skru korken godt fast på røret som vist i diagram 8. Returner røret som anvist av helsepersonellet.



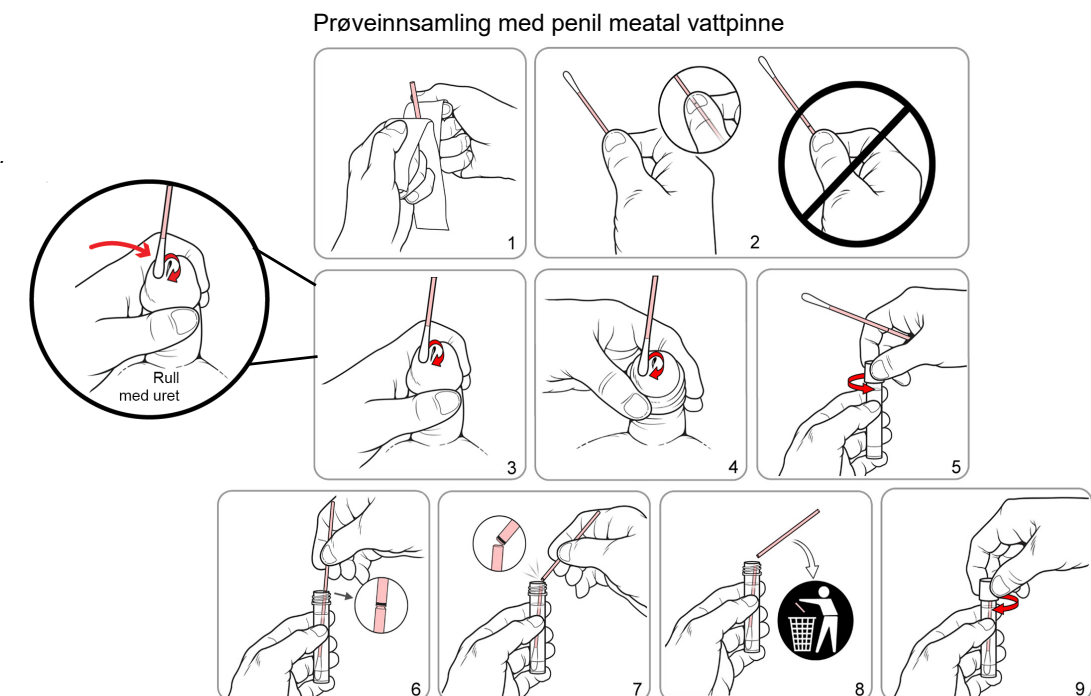
Prøveinnsamling med vaginal vattpinne

Viktig informasjon til vurdering

- HVIS DU ER GRAVID, SI FRA TIL DITT HELSEPERSONELL.
 - Før du samler inn den vaginale vattpinneprøven, si fra til helsepersonellet hvis du:
 - nylig har hatt bekkenmerter
 - har smerte ved samleie
 - har uvanlig utflod eller vond lukt
- Disse symptomene kan være forårsaket av akutt bekkeninfeksjon (PID). Rask diagnose og behandling av PID kan hjelpe til med å hindre infertilitet og ektopisk graviditet forbundet med PID.*

INNSAMLING AV PENIL MEATAL VATTPINNEPRØVE

1. **Før du fortsetter, må du lese pasientinformasjonen og de generelle instruksjonene ovenfor.**
2. Åpne vattpinnepakken delvis, som vist i diagram 1. Ta ut vattpinne.
*Ikke berør den myke spissen, og ikke legg vattpinne ned.
Hvis den myke spissen berøres, vattpinne legges ned, eller faller ned, brukes en ny Aptima Multitest Swab Specimen Collection Kit (prøvetakingssett for vattpinneprøver).*
3. Hold vattpinne i hånden som vist i diagram 2, og legg tommel og pekefinger midt på vattpinneskaftet slik at de dekker rissen (svart linje).
Ikke ta i vattpinnehåndtaket under streken (den svarte streken).
4. Se diagram 3 hvis du er omskåret (ikke har forhud) eller diagram 4 hvis du ikke er omskåret. Ikke-omskårne menn er nødt til å rulle forhuden ned før prøvetakingen. Hold penis med den ledige hånden (hånd uten vattpinne). Bruk den andre hånden (med vattpinne), **rull vattpinne med uret** bare på spissen av vattpinne eller utenfor åpningen på penis der urinen passerer gjennom. Sørg for å rulle pinnen helt rundt åpningen for å få den beste prøven. Det er ikke nødvendig å stikke vattpinne dypt inn i urinveisåpningen.
5. Skru av lokket på røret som vist i diagram 5 mens du holder vattpinne i samme hånd.
Ikke hell ut innholdet i røret. Hvis innholdet i røret renner ut, be om et nytt Aptima Multitest Swab Specimen Collection Kit (prøvetakingssett for vattpinneprøver).
6. Plasser vattpinne umiddelbart i transportrøret slik at streken (den svarte streken) er på toppen av røret som vist i diagram 6.
7. Knekk vattpinneskaftet forsiktig på streken (den svarte streken) mot siden av røret som vist i diagram 7.
8. Kast den øverste delen av vattpinneskaftet som vist i diagram 8.
9. Skru korken godt fast på røret som vist i diagram 9. Returner røret som anvist av helsepersonellet.



Prøveinnsamling med penil meatal vattpinne

Instruksjoner for bruken av Aptima® Multitest Swab Specimen Collection Kit for pasientinnsamlede prøver

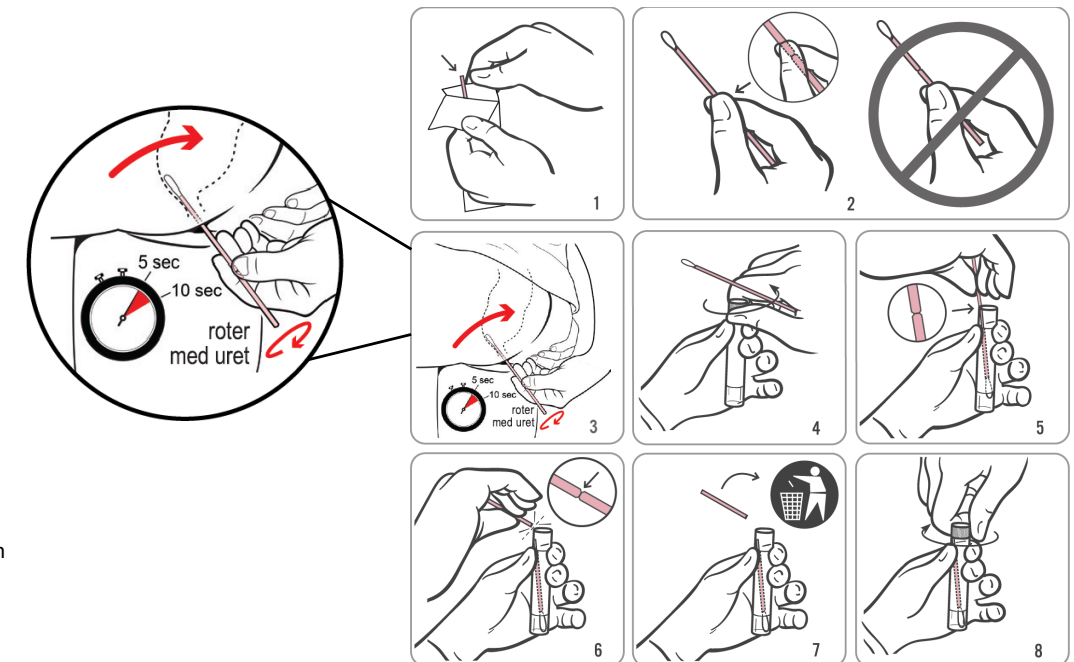
PRØVEINNSAMLING MED REKTAL VATTPINNE

1. Før du fortsetter, må du lese pasientinformasjonen og de generelle instruksjonene på side 1.
2. Åpne vattpinnepakken delvis, som vist i diagram 1. Ta ut vattpinnen.
*Ikke berør den myke spissen eller legg vattpinnen ned.
Hvis den myke spissen berøres, vattpinnen legges ned, eller faller ned, be om en ny Aptima Multitest Swab Specimen Collection Kit (prøvetakingssett for vattpinneprøver).*
3. Hold vattpinnen som vist i diagram 2 og legg tommelen og pekefingeren midt på vattpineskaftet slik at du dekker brekkemerket. Ikke hold vattpineskaftet under brekkemerket.
4. Sett vattpinnen forsiktig inn i rektum omtrent 3-5 cm forbi analåpningen (på utsiden av anus), og **roter vattpinnen forsiktig med uret** i 5 til 10 sekunder som vist i diagram 3. Trekk ut vattpinnen uten å berøre huden.
5. Skru av lokket på røret som vist i diagram 4 mens du holder vattpinnen i samme hånd. Ikke hell ut innholdet i røret.
Hvis innholdet i røret renner ut, brukes et nytt Aptima Multitest Swab Specimen Collection Kit (prøvetakingssett for vattpinneprøver).
6. Før umiddelbart vattpinnen inn i transportrøret slik at brekkemerker ved toppen av røret som vist i diagram 5.
7. Press forsiktig vattpineskaftet mot siden av røret for å brette av skaftet ved brekkemerket som vist i diagram 6.
8. Kast den øverste delen av vattpineskaftet som vist i diagram 7.
9. Skru korken stramt til på røret som vist i diagram 8. Returner røret som anvist av helsepersonellet.

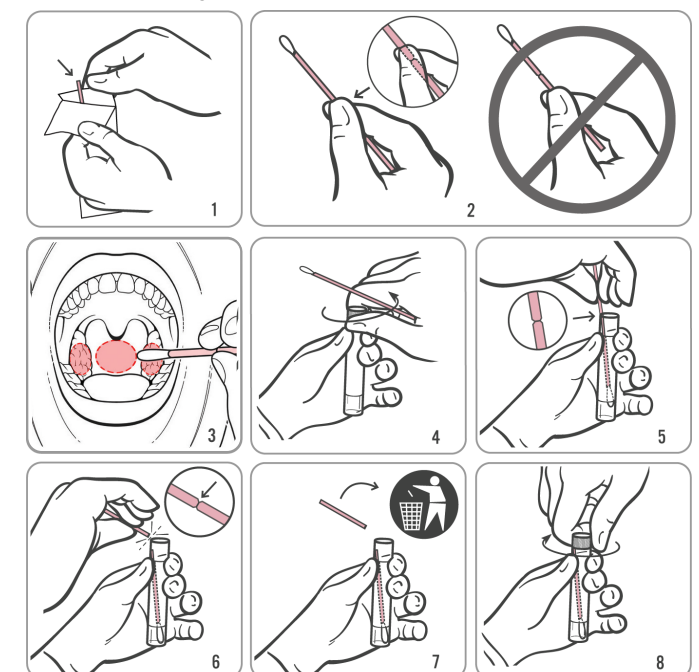
PRØVEINNSAMLING MED HALS-VATTPINNE

1. Før du fortsetter, må du lese pasientinformasjonen og de generelle instruksjonene på side 1.
2. Åpne vattpinnepakken delvis, som vist i diagram 1. Ta ut vattpinnen.
*Ikke berør den myke spissen, og ikke legg vattpinnen ned.
Hvis den myke spissen berøres, vattpinnen legges ned, eller faller ned, be om en ny Aptima Multitest Swab Specimen Collection Kit (prøvetakingssett for vattpinneprøver).*
3. Hold vattpinnen som vist i diagram 2 og legg tommelen og pekefingeren midt på vattpineskaftet slik at du dekker brekkemerket. Ikke hold vattpineskaftet under brekkemerket.
4. Sett vattpinnen forsiktig inn i munnen som vist i diagram 3, og sørg for kontakt med bilaterale mandler (mandlene på begge sider av munnen, med mindre mandlene er fjernet) og baksiden av halsen, og trekk deretter vattpinnen ut uten å berøre innsiden av kinnene eller tungen.
5. Skru av lokket på røret som vist i diagram 4 mens du holder vattpinnen i samme hånd. Ikke hell ut innholdet i røret.
Hvis innholdet i røret renner ut, brukes et nytt Aptima Multitest Swab Specimen Collection Kit (prøvetakingssett for vattpinneprøver).
6. Før umiddelbart vattpinnen inn i transportrøret slik at brekkemerker ved toppen av røret som vist i diagram 5.
7. Press forsiktig vattpineskaftet mot siden av røret for å brette av skaftet ved brekkemerket som vist i diagram 6.
8. Kast den øverste delen av vattpineskaftet som vist i diagram 7.
9. Skru korken stramt til på røret som vist i diagram 8. Returner røret som anvist av helsepersonellet.

Prøveinnsamling med rektal vattpinne



Prøveinnsamling med hals-vattpinne



Kontaktinformasjon og revisjonshistorikk

Hologic, Inc.
10210 Genetic Center Drive
San Diego, CA 92121 USA



Hologic BV
Da Vinciilaan 5
1930 Zaventem
Belgium

Adressen til den australske sponsoren:

Hologic (Australia & New Zealand) Pty Ltd
Macquarie Park NSW 2113, Australia

For å finne e-postadressen og telefonnummeret til landsspesifikk teknisk støtte og kundeservice besøk www.hologic.com/support.

Ved en alvorlig hendelse skal du varsle produsenten og ansvarlig myndighet i området ditt.

Hologic, Aptima og tilhørende logoer er varemerker for Hologic, Inc. og/eller deres datterselskaper i USA og/eller andre land. Alle andre varemerker tilhører sine respektive eiere.

Dette produktet kan være dekket av en eller flere USA-patenter, angitt på www.hologic.com/patents.

©2017-2022 Hologic, Inc. Med enerett.

AW-26254-1801 Rev.001

2022-01

Revisjonshistorikk	Dato	Beskrivelse
AW-26254-001 rev. 001	Januar 2022	<ul style="list-style-type: none"> • Opprettet sett til Aptima Multitest-vattprøveinnsamling for pasientinnsamlede prøver IFU AW-26254-001 rev.001 basert på AW-16968 rev. 005 om overholdelse av lover og forskrifter i IVDR • Oppdaterte kontaktinformasjon inkludert: EU-representant, informasjon om australsk representant og teknisk støtte