

## Anvisninger til brug af Aptima® Multitest prøveudtagningskit til podning for prøver udtaget af patienten

### Kun efter lægeordination

#### PATIENTINFORMATION VEDRØRENDE SELVTAGNE PRØVER

- En selvtaget podning er én metode til at teste for seksuelt overførte infektioner (STI'er). Der findes også andre valgmuligheder. Hvis du har spørgsmål til selvtaget podning, andre muligheder til prøvetagning eller til STI'er, kan du konsultere din sundhedsudbyder.
- Selvprøvetagning er en mulighed i et klinisk miljø, hvis du indvilliger i at udføre proceduren. Rådgivning fra din sundhedsudbyder er tilgængelig vedrørende selv-prøvetagningsproceduren.
- Læs grundigt nedenstående anvisninger i selv-prøvetagning af podning. Hvis du mener, at du kan udføre denne selv-prøvetagningsprocedure og ønsker at anvende denne metode til testning for STI'er, bedes du informere din sundhedsudbyder.
- **Tag ikke prøvetagningskittet eller din selvtagne prøve med dig ud af klinikken.**
- Nogle selvindsamlede prøvetyper er ikke egnet for alle assays. Se den relevante indlægsseddel til assayet for at få oplysninger om korrekte prøvetyper.

#### GENERELLE ANVISNINGER VEDRØRENDE ALLE PRØVETAGNINGSMETODER

Følg procedurerne omhyggeligt for at få pålidelige resultater. Spørg din sundhedsudbyder, hvis du har spørgsmål angående en procedure.

1. Vask hænder, før du starter.
2. Du skal klæde dig af i det omfang, det er nødvendigt, i uforstyrret rum eller på toiletet. Du skal finde en bekvem position, hvor du kan holde balancen under prøvetagningsproceduren.
3. Åbn kittets emballage. Fjern podepinden og reagensglasset. Læg reagensglasset til side, før du begynder på nedenstående anvisninger til at tage den prøve eller de prøver, som din sundhedsudbyder har bedt om.

**VARNING: Vask det berørte område med sæbe og vand, hvis du spilder reagensglassets indhold på huden. Hvis du får reagensglassets indhold i øjnene, skal du omgående skylle øjnene med vand. Underret din sundhedsudbyder, hvis der opstår irritation. Bed om et nyt Aptima Multitest Swab Specimen Collection Kit, hvis reagensglassets indhold bliver spildt. Må ikke indtages.**

#### INDSAMLING AF VAGINAL PODNING

1. **Læs patientinformationen og de generelle anvisninger ovenfor, inden du fortsætter.**
2. Åbn delvist podepindens emballage, som vist i Diagram 1. Fjern podepinden.  
*Rør ikke ved den bløde spids, og læg ikke podepinden ned.  
Hvis du rører ved den bløde spids, eller hvis podepinden lægges ned eller tabes, skal du bede om et nyt Aptima Multitest Swab Specimen Collection Kit.*
3. Hold om podepinden med tommel- og pegefingerring anbragt midt på den, så de dækker markeringslinjen, som vist i Diagram 2.  
*Hold ikke på podepinden under markeringslinjen.*
4. Før forsigtigt podepinden cirka 5 cm (2 tommes) ind i skedeåbningen (som vist i Diagram 3), og **drej forsigtigt podepinden med uret** i 10 til 30 sekunder. Sørg for, at podepinden rører skedens vægge, så fugten absorberes af podepinden, og træk derefter podepinden ud uden at røre ved huden.
5. Skru hættens af reagensglasset, mens du holder podepinden med samme hånd, som vist i Diagram 4.  
*Pas på ikke at spilde rørets indhold. Bed om et nyt Aptima Multitest Swab Specimen Collection Kit, hvis reagensglassets indhold spildes.*
6. Anbring straks podepinden i transportrøret, således at markeringslinjen er ved rørets top, som vist i Diagram 5.
7. Bræk forsigtigt podepinden mod rørets side ved markeringslinjen, som vist i Diagram 6.
8. Kassér straks den øverste del af podepinden som vist i Diagram 7.
9. Skru hættens godt fast på røret, som vist i Diagram 8. Levér røret tilbage, som anvist af din sundhedsudbyder.

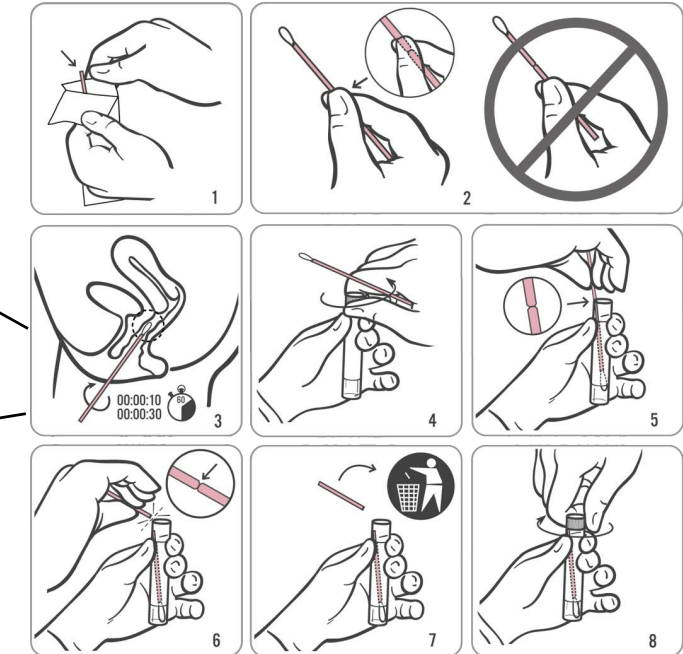
#### Vigtig information

- HVIS DU ER GRAVID, BEDES DU INFORMERE DIN SUNDHEDSUDBYDER.
  - Informér din sundhedsudbyder, inden du tager en prøve fra vaginal podning, hvis du har:
    - nylige bækkensmerter
    - smerte ved samleje
    - unormalt vaginalt udflåd eller ubehagelig lugt
- Disse symptomer kan skyldes underlivsbetændelse (PID). Hurtig diagnose og behandling af PID kan være med til at forebygge infertilitet og ektopisk graviditet med relation til PID.*

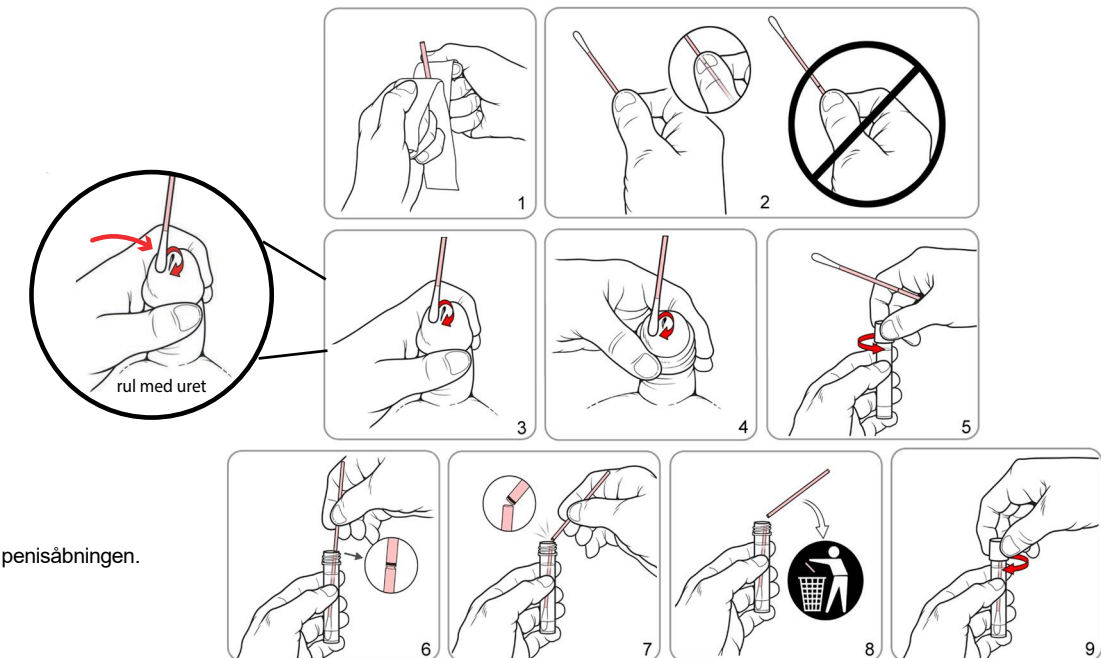
#### PRØVETAGNING FRA PODNING VED PENISÅBNINGEN

1. **Læs patientinformationen og de generelle anvisninger ovenfor, inden du fortsætter.**
2. Åbn delvist podepindens emballage, som vist i Diagram 1. Fjern podepinden.  
*Rør ikke ved den bløde spids, og læg ikke podepinden ned.  
Hvis du rører ved den bløde spids, eller hvis podepinden lægges ned eller tabes, skal du bede om et nyt Aptima Multitest Swab Specimen Collection Kit.*
3. Hold om podepinden med tommel- og pegefingerring anbragt midt på den, så de dækker markeringslinjen, som vist i Diagram 2.  
*Hold ikke på podepinden under markeringslinjen.*
4. Se Diagram 3, hvis du er omskåret (ingen forhud) eller Diagram 4, hvis du ikke er omskåret. Mænd, der ikke er omskåret, skal rulle deres forhud ned, inden de starter prøvetagningen. Hold din penis med den frie hånd (hånden uden podepind). **Rul podepinden med uret** med den anden hånd (den hånd, du holder podepinden med) ved spidsen af eller lige omkring penisåbningen, dvs. den åbning, du urinerer (tisser) igennem. Sørg for at rulle podepinden helt rundt i åbningen for at få den bedste prøve. Det er ikke nødvendigt at indføre podepinden dybt i penisåbningen.
5. Skru hættens af reagensglasset, mens du holder podepinden med samme hånd, som vist i Diagram 5.  
*Pas på ikke at spilde rørets indhold. Bed om et nyt Aptima Multitest Swab Specimen Collection Kit, hvis reagensglassets indhold spildes.*
6. Anbring straks podepinden i transportrøret, således at markeringslinjen er ved rørets top, som vist i Diagram 6.
7. Bræk forsigtigt podepinden mod rørets side ved markeringslinjen som vist i Diagram 7.
8. Kassér straks den øverste del af podepinden som vist i Diagram 8.
9. Skru hættens godt fast på røret som vist i Diagram 9. Levér røret tilbage, som anvist af din sundhedsudbyder.

#### Prøveudtagning fra vaginal podning



#### Prøveudtagning af podning fra penis meatus

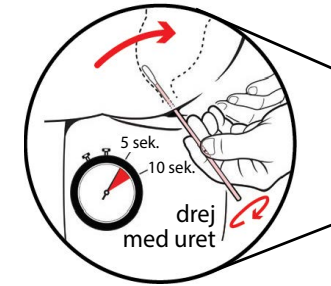
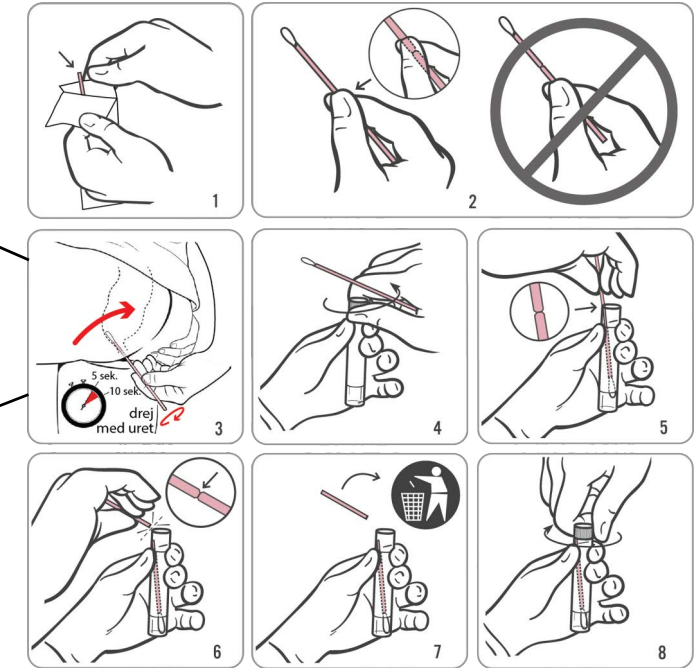


**Anvisninger til brug af Aptima® Multitest prøveudtagningskit til podning for prøver udtaget af patienten**

**INDSAMLING AF REKTAL PODNING**

1. **Læs patientinformationen og de generelle anvisninger på side 1, inden du fortsætter.**
2. Åbn delvist podepindens emballage, som vist i Diagram 1. Fjern podepinden.  
*Rør ikke ved den bløde spids, og læg ikke podepinden ned.*  
*Hvis du rører ved den bløde spids, eller hvis podepinden lægges ned eller tabes, skal du bede om et nyt Aptima Multitest Swab Specimen Collection Kit.*
3. Hold podepinden med tommel- og pegefingern anbragt midt på podepinden, som vist i Diagram 2, så de dækker markeringslinjen. Hold ikke på podepinden under markeringslinjen.
4. Før forsigtigt podepinden ind i endetarmen cirka 3-5 cm (1-2 tommes) forbi den anale margin (den udvendige del af anus), og **drej forsigtigt podepinden med uret** i 5 til 10 sekunder som vist i Diagram 3.
5. Træk podepinden tilbage uden at røre huden.
6. Skru hættens af reagensglasset, mens du holder podepinden med samme hånd, som vist i Diagram 4. Pas på ikke at spilde rørets indhold.  
*Brug et nyt Aptima Multitest Swab Specimen Collection Kit, hvis rørets indhold spildes.*
7. Anbring straks podepinden i transportrøret, således at markeringslinjen er ved rørets top, som vist i Diagram 5.
8. Bræk forsigtigt podepinden mod rørets side ved markeringslinjen, som vist i Diagram 6.
9. Kassér straks den øverste del af podepinden som vist i Diagram 7.
10. Skru hættens godt fast på røret, som vist i Diagram 8. Levér røret tilbage, som anvist af din sundhedsudbyder.

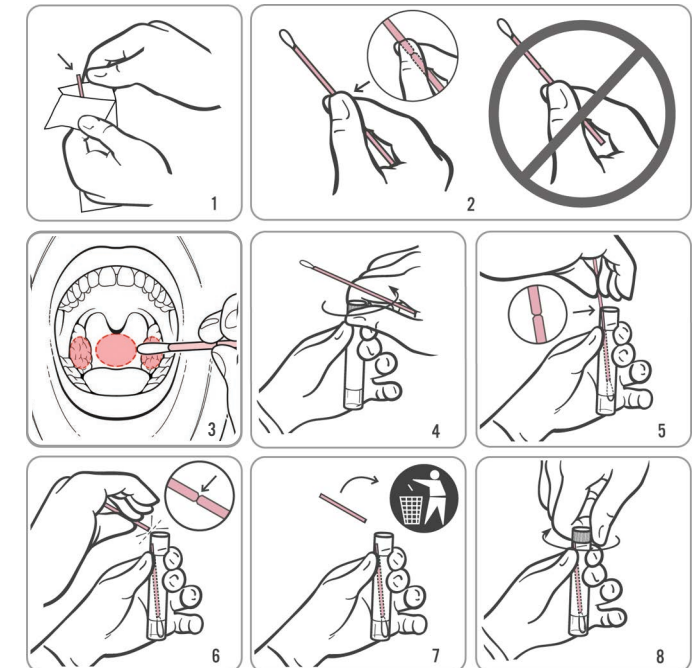
Prøvetagning fra rektal podning



**INDSAMLING AF PODNING AF HALS**

1. **Læs patientinformationen og de generelle anvisninger på side 1, inden du fortsætter.**
2. Åbn delvist podepindens emballage, som vist i Diagram 1. Fjern podepinden.  
*Rør ikke ved den bløde spids, og læg ikke podepinden ned.*  
*Hvis du rører ved den bløde spids, eller hvis podepinden lægges ned eller tabes, skal du bede om et nyt Aptima Multitest Swab Specimen Collection Kit.*
3. Hold podepinden med tommel- og pegefingern anbragt midt på podepinden, som vist i Diagram 2, så de dækker markeringslinjen. Hold ikke på podepinden under markeringslinjen.
4. Indfør forsigtigt podepinden i munden, som vist i Diagram 3, og sørg for, at den rører ved begge mandler (mandlerne på begge sider i munden, medmindre dine mandler er fjernet) og det bageste af munden. Træk derefter podepinden tilbage uden at røre kindernes eller tungens inderside.
5. Skru hættens af reagensglasset, mens du holder podepinden med samme hånd, som vist i Diagram 4. Pas på ikke at spilde rørets indhold. Brug et nyt Aptima Multitest Swab Specimen Collection Kit, hvis rørets indhold spildes.
6. Anbring straks podepinden i transportrøret, således at markeringslinjen er ved rørets top, som vist i Diagram 5.
7. Bræk forsigtigt podepinden mod rørets side ved markeringslinjen, som vist i Diagram 6.
8. Kassér straks den øverste del af podepinden som vist i Diagram 7.
9. Skru hættens godt fast på røret, som vist i Diagram 8. Levér røret tilbage, som anvist af din sundhedsudbyder.

Prøvetagning fra podning af hals



**Kontaktoplysninger og revisionshistorik**

  
Hologic, Inc.  
10210 Genetic Center Drive  
San Diego, CA 92121 USA

    
**Hologic BV**  
Da Vincilaan 5  
1930 Zaventem  
Belgium

Australian Sponsor  
Hologic (Australia & New  
Zealand) Pty Ltd.  
Macquarie Park NSW 2113

For e-mailadresse og telefonnummer til landespecifik Teknisk support og Kundeservice henvises til [www.hologic.com/support](http://www.hologic.com/support).

I tilfælde af alvorlig hændelse bedes du underrette producenten og den kompetente myndighed i din region.

Hologic, Aptima og tilhørende logoer er varemærker, tilhørende Hologic, Inc. og/eller dets datterselskaber i USA og/eller andre lande. Alle andre varemærker tilhører deres respektive ejere.

Dette produkt kan være omfattet af et eller flere amerikanske patenter, som kan findes på [www.hologic.com/patents](http://www.hologic.com/patents).

©2017-2024 Hologic, Inc. Alle rettigheder forbeholdes.  
AW-26254-1901 Rev. 002  
2024-02

Revisionshistorik	Dato	Beskrivelse
AW-26254-001 Rev. 002	Februar 2024	<ul style="list-style-type: none"> <li>• "Kun efter lægeordination" er tilføjet øverst på første side.</li> <li>• Alle henvisninger til "den sorte linje" er fjernet, så brugeren kun skal fokusere på markeringslinjen.</li> </ul>
AW-26254-001 Rev. 001	Januar 2022	<ul style="list-style-type: none"> <li>• Brugsanvisningen AW-26254-001 Rev. 001 (baseret på AW-16968 Rev. 005) til Aptima Multitest Swab Specimen Collection Kit for prøver taget af patienten er blevet udarbejdet med henblik på overholdelse af kravene i IVDR.</li> <li>• Opdateret kontaktinformation, herunder: Information om EU-autoriseret repræsentant, australsk repræsentant og teknisk support</li> </ul>