

Aptima® Multitest Swab Specimen Collection Kit (vairāku testu uztriepes paraugu vākšanas komplekts) pacientiem savāktiem paraugiem

INFORMĀCIJA PACIENTAM PAR PATSTĀVĪGI ŅEMTAJIEM PARAUGIEM

- Patstāvīgi paņemta uztriepe ir viens veids, kā veikt seksuāli transmisīvo slimību (STS) pārbaudi. Ir pieejamas arī citas iespējas. Ja jums ir jautājumi par patstāvīgu uztriepes ņemšanu, citām paraugu ņemšanas iespējām vai seksuāli transmisīvajām slimībām, sazinieties ar savu veselības aprūpes sniedzēju.
- Klīniskās iestādes sniedz iespēju patstāvīgi paņemt parauga materiālu, ja piekristat veikt šo procedūru. Veselības aprūpes pakalpojumu sniedzējs var sniegt konsultāciju par parauga materiāla patstāvīgas ņemšanas procedūru.
- Rūpīgi izlasiet tālāk sniegtos norādījumus patstāvīgai uztriepes parauga ņemšanai. Ja uzskatāt, ka varat veikt šo patstāvīgās parauga materiāla ņemšanas procedūru un vēlaties izmantot šo metodi STS pārbaudei, informējiet savu veselības aprūpes sniedzēju.
- **Parauga materiālu ņemšanas komplektu un patstāvīgi ņemto paraugu nedrīkst izņest ārpus klīnikas.**
- Dažus patstāvīgi paņemto paraugu veidus nevar izmantot visās analizēs. Lai iegūtu informāciju par attiecīgā parauga veidiem, skatiet konkrētās analīzes iepakojuma pavadlapu.

VISPĀRĪGI NORĀDĪJUMI VISĀM PARAUGA MATERIĀLU ŅEMŠANAS METODĒM

Lai iegūtu uzticamus rezultātus, rūpīgi izpildiet procedūras. Ja jums ir jautājumi par jebkuru procedūru, uzdodiet tos savam veselības aprūpes sniedzējam.

1. Pirms procedūras nomazgājiet rokas.
2. Izmeklējumu telpā vai tualetē, kurā atradīsieties viens, jums būs jāatgērbjas tiktāl, cik tas nepieciešams procedūras izpildei. Jums būs ērti jāiekārtojas tā, lai parauga materiāla ņemšanas laikā varētu noturēt līdzsvaru.
3. Atveriet komplekta iepakojumu. Izņemiet vates kociņu un mēģeni. Pirms sākat izpildīt tālāk sniegtos norādījumus jūsu veselības aprūpes sniedzēja pieprasītā parauga vai paraugu ņemšanai, nolieciet mēģeni malā.

BRĪDINĀJUMS! Ja kādā brīdī stobriņa saturs nokļūst uz ādas, nomazgājiet skarto apgabalu ar ziepēm un ūdeni. Ja stobriņa saturs iešļakstās acīs, nekavējoties izskalojiet tās ar ūdeni. Informējiet savu veselības aprūpes sniedzēju, ja rodas kairinājums. Ja stobriņa saturs ir izlijis, pieprasiet jaunu Aptima Multitest uztriepes parauga materiālu ņemšanas komplektu. Nedrīkst lietot iekšķīgi.

MAKSTS UZTRIEPES PARAUGA MATERIĀLA ŅEMŠANA

1. **Pirms turpināšanas izlasiet informāciju pacientam un iepriekš sniegtos vispārējos norādījumus.**
2. Daļēji atplēsiet vates kociņu iepakojumu, kā redzams 1. att. Izņemiet vates kociņu.
Nepieskarieties vates kociņa mīkstajam galam vai nenovietojiet to uz kādas virsmas.
Ja mīksts gals ir skarts, vates kociņš ir novietots uz kādas virsmas vai tas ir nomests, pieprasiet jaunu Aptima Multitest uztriepes parauga materiālu ņemšanas komplektu.
3. Turiet vates kociņu rokā, kā redzams 2. att., turot īkšķi un rādītājpirkstu vates kociņa vidū tā, lai nosegtu daļējuma līniju (līnija).
Nesatveriet vates kociņu zemāk par daļējuma līniju (melnā līnija).
4. Uzmanīgi ievietojiet vates kociņu maksts atverē aptuveni 2 collas (5 cm) dziļumā (kā redzams 3. att.), un **viegli virpiniet vates kociņu** pulkstenrādītāja kustības virzienā aptuveni 10–30 sekundes.
Nodrošiniet, lai vates kociņš saskaras ar maksts sienām tā, lai tas uzsūc mitrumu, un pēc tam izņemiet vates kociņu, nesaskaroties ar ādu.
5. Turiet vates kociņu tajā pašā rokā un noskrūvējiet stobriņa vāciņu, kā redzams 4. att.
Neizlejiēt stobriņa saturu. Ja stobriņa saturs ir izlijis, pieprasiet jaunu Aptima Multitest uztriepes parauga materiālu ņemšanas komplektu.
6. Nekavējoties ievietojiet vates kociņu transportēšanas stobriņā tā, lai daļējuma līnija (melnā līnija) ir stobriņa augšdaļā, kā redzams 5. att.
7. Uzmanīgi pārlauziet vates kociņu pie daļējuma līnijas (melnā līnija) pret stobriņa malu, kā redzams 6. att.
8. Nekavējoties izmetiet augšējo vates kociņa daļu, kā redzams 7. att.
9. Cieši uzskrūvējiet stobriņa vāciņu, kā redzams 8. att. Nododiet stobriņu atpakaļ, ievērojot veselības aprūpes sniedzēja norādījumus.

Svarīga informācija, kas jāņem vērā

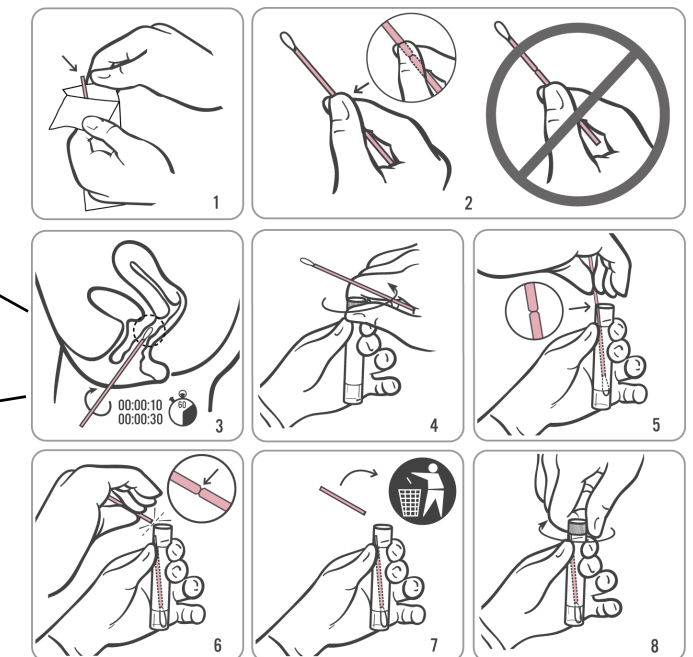
- INFORMĒJIET VESELĪBAS APRŪPES SNIEDZĒJU, JA JUMS IR IESTĀJUSIES GRŪTNIECĪBĀ.
- Pirms maksts uztriepes parauga materiāla ņemšanas, informējiet savu veselības aprūpes sniedzēju šādos gadījumos:
 - ja jums nesen ir bijušas sāpes iegurnī;
 - ja jums ir bijušas sāpes dzimumakta laikā;
 - ja jums ir bijuši neparasti izdalījumi no maksts vai nepatīkams aromāts.

Šie simptomi var liecināt par iegurna orgānu iekaisīgu slimību. Iegurna orgānu iekaisīgas slimības savlaicīga diagnosticēšana un ārstēšana var novērst ar to saistītu neauglību un ārpusdzemdes grūtniecību.

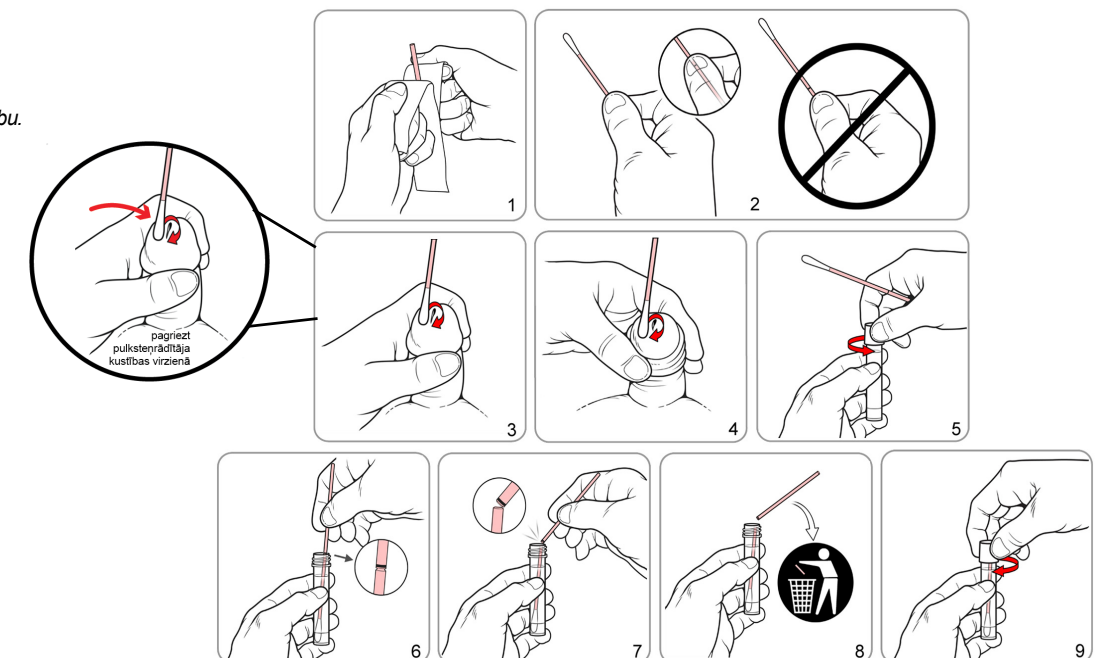
DZIMUMLOCEKĻA ATVERES UZTRIEPES PARAUGA MATERIĀLA ŅEMŠANA

1. **Pirms turpināšanas izlasiet informāciju pacientam un iepriekš sniegtos vispārējos norādījumus.**
2. Daļēji atplēsiet vates kociņu iepakojumu, kā redzams 1. att. Izņemiet vates kociņu.
Nepieskarieties vates kociņa mīkstajam galam vai nenovietojiet to uz kādas virsmas.
Ja mīksts gals ir skarts, vates kociņš ir novietots uz kādas virsmas vai tas ir nomests, pieprasiet jaunu Aptima Multitest uztriepes parauga materiālu ņemšanas komplektu.
3. Turiet vates kociņu rokā, kā redzams 2. att., turot īkšķi un rādītājpirkstu vates kociņa vidū tā, lai nosegtu daļējuma līniju (līnija).
Nesatveriet vates kociņu zemāk par daļējuma līniju (melnā līnija).
4. Ja jums ir veikta apgraižošana (nav priekšādiņas), skatiet 3. att. vai 4. att., ja jums nav veikta apgraižošana. Vīriešiem, kuriem apgraižošana nav veikta, pirms parauga materiāla ņemšanas jāpavelk priekšādiņa uz leju. Turiet dzimumlocekli ar brīvo roku (ar roku, kurā nav vates kociņa). Ar otru roku (kurā satverts vates kociņš) **pagrieziet vates kociņu pulkstenrādītāja kustības virzienā** tieši pie dzimumlocekļa gala vai ap atveri, pa kuru tiek izvadīts urīns. Lai iegūtu labāko parauga materiālu, obligāti apvelciet ar vates kociņu pilnībā ap visu atveri. Vates kociņš nav jāievada dziļi dzimumlocekļa atverē.
5. Turiet vates kociņu tajā pašā rokā un noskrūvējiet stobriņa vāciņu, kā redzams 5. att.
Neizlejiēt stobriņa saturu. Ja stobriņa saturs ir izlijis, pieprasiet jaunu Aptima Multitest uztriepes parauga materiālu ņemšanas komplektu.
6. Nekavējoties ievietojiet vates kociņu transportēšanas stobriņā tā, lai daļējuma līnija (melnā līnija) ir stobriņa augšdaļā, kā redzams 6. att.
7. Uzmanīgi pārlauziet vates kociņu pie daļējuma līnijas (melnā līnija) pret stobriņa malu, kā redzams 7. att.
8. Nekavējoties izmetiet augšējo vates kociņa daļu, kā redzams 8. att.
9. Cieši uzskrūvējiet stobriņa vāciņu, kā redzams 9. att. Nododiet stobriņu atpakaļ, ievērojot veselības aprūpes pakalpojumu sniedzēja norādījumus.

Maksts parauga materiāla ņemšana



Dzimumlocekļa atveres parauga materiāla ņemšana



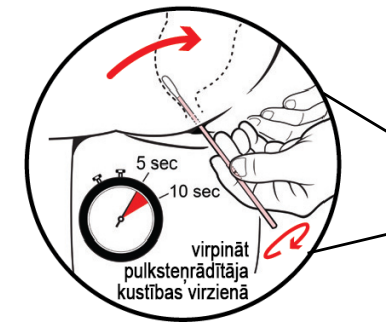
Aptima® Multitest Swab Specimen Collection Kit (vairāku testu uztriepes paraugu vākšanas komplekts) pacientiem savāktiem paraugiem

TAISNĀS ZARNAS UZTRIEPES PARAUGA MATERIĀLA ŅEMŠANA

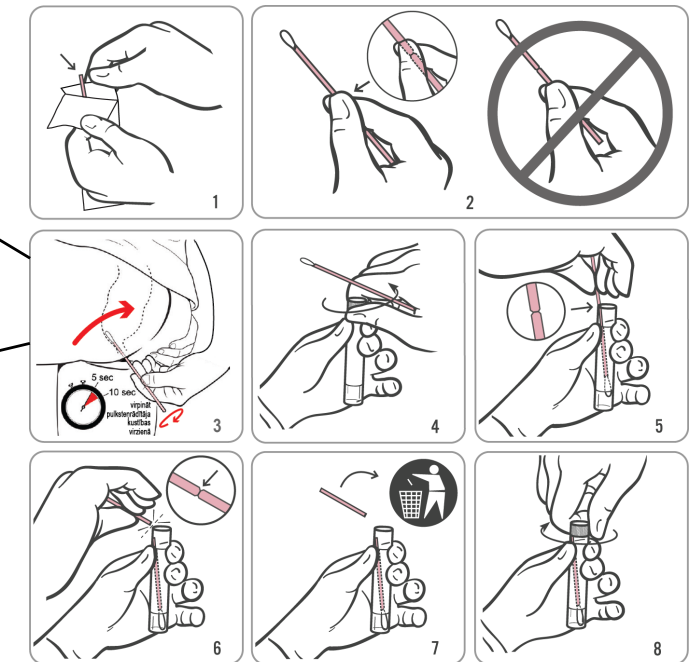
- Pirms turpināšanas izlasiet informāciju pacientam un 1. lappusē sniegtos vispārējos norādījumus.**
- Daļēji atplēsiet vates kociņu iepakojumu, kā redzams 1. att. Izņemiet vates kociņu.
*Nepieskarieties vates kociņa mikstajam galam vai nenovietojiet to uz kādas virsmas.
Ja mikstais gals ir skarts, vates kociņš ir novietots uz kādas virsmas vai tas ir nomests, pieprasiet jaunu Aptima Multitest parauga materiāla ņemšanas komplektu.*
- Satveriet vates kociņu, kā norādīts 2. att., ar īkšķi un rādītājpirkstu vates kociņa vidū, nosedzot dalījuma līniju. Nesatveriet vates kociņu zemāk par dalījuma līniju.
- Uzmanīgi ievietojiet vates kociņu taisnajā zarnā aptuveni 1–2 collu (5 cm) dziļumā aiz anālās atveres malas (anālās atveres ārpusē) un **uzmanīgi pagrieziet vates kociņu pulksteņrādītāja kustības virzienā** 5–10 sekundes, kā redzams 3. att. Izvelciet vates kociņu, nepieskaroties ādai.
- Turiet vates kociņu tajā pašā rokā un noskrūvējiet stobriņa vāciņu, kā redzams 4. att. Neizlejiet stobriņa saturu.
Ja stobriņa saturs ir izlijis, pieprasiet jaunu Aptima Multitest uztriepes parauga materiālu ņemšanas komplektu.
- Nekavējoties ievietojiet vates kociņu transportēšanas stobriņā tā, lai dalījuma līnija ir stobriņa augšdaļā, kā redzams 5. att.
- Uzmanīgi pārlauziet vates kociņu pie dalījuma līnijas pret stobriņa malu, kā redzams 6. att.
- Nekavējoties izmetiet augšējo vates kociņa daļu, kā redzams 7. att.
- Cieši uzskrūvējiet stobriņa vāciņu, kā redzams 8. att. Nododiet stobriņu atpakaļ, ievērojot veselības aprūpes pakalpojumu sniedzēja norādījumus.

RĪKLES UZTRIEPES PARAUGA MATERIĀLA ŅEMŠANA

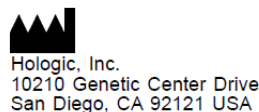
- Pirms turpināšanas izlasiet informāciju pacientam un 1. lappusē sniegtos vispārējos norādījumus.**
- Daļēji atplēsiet vates kociņu iepakojumu, kā redzams 1. att. Izņemiet vates kociņu.
*Nepieskarieties vates kociņa mikstajam galam vai nenovietojiet to uz kādas virsmas.
Ja mikstais gals ir skarts, vates kociņš ir novietots uz kādas virsmas vai tas ir nomests, pieprasiet jaunu Aptima Multitest uztriepes parauga materiālu ņemšanas komplektu.*
- Satveriet vates kociņu, kā norādīts 2. att., ar īkšķi un rādītājpirkstu vates kociņa vidū, nosedzot dalījuma līniju. Nesatveriet vates kociņu zemāk par dalījuma līniju.
- Uzmanīgi ievietojiet vates kociņu mutes dobumā, kā redzams 3. att., obligāti pieskaroties abām mandelēm (mandeles abās mutes dobuma pusēs, ja vien tās nav ķirurģiski izņemtas) un rīkles aizmugurējai daļai, un pēc tam izņemiet vates kociņu, nepieskaroties vaigu iekšpusei vai mēlei.
- Turiet vates kociņu tajā pašā rokā un noskrūvējiet stobriņa vāciņu, kā redzams 4. att. Neizlejiet stobriņa saturu.
Ja stobriņa saturs ir izlijis, pieprasiet jaunu Aptima Multitest uztriepes parauga materiālu ņemšanas komplektu.
- Nekavējoties ievietojiet vates kociņu transportēšanas stobriņā tā, lai dalījuma līnija ir stobriņa augšdaļā, kā redzams 5. att.
- Uzmanīgi pārlauziet vates kociņu pie dalījuma līnijas pret stobriņa malu, kā redzams 6. att.
- Nekavējoties izmetiet augšējo vates kociņa daļu, kā redzams 7. att.
- Cieši uzskrūvējiet stobriņa vāciņu, kā redzams 8. att. Nododiet stobriņu atpakaļ, ievērojot veselības aprūpes sniedzēja norādījumus.



Taisnās zarnas parauga materiāla ņemšana



Kontaktinformācija un pārskatījumu vēsture



Sponsora Austrālijā adrese:
Hologic (Austrālija un Jaunzēlande) Pty Ltd
Macquarie Park NSW 2113

Lai uzzinātu konkrētās valsts tehniskā atbalsta sniegšanas un klientu apkalpošanas e-pasta adresi un tālruna numuru, apmeklējiet tīmekļa vietni www.hologic.com/support.

Nopietna incidenta gadījumā lūdzam informēt ražotāju un sava reģiona kompetento iestādi.

„Hologic”, „Aptima” un saistītie logotipi ir uzņēmuma „Hologic, Inc.” un/vai tā meitasuzņēmumu preču zīmes Amerikas Savienotajās Valstīs un/vai citās valstīs. Visas pārējās preču zīmes pieder to attiecīgajiem īpašniekiem.

Uz šo izstrādājumu var attiekties viens vai vairāki ASV patenti, kas minēti vietnē www.hologic.com/patents.

©2017-2022 Hologic, Inc. Visas tiesības aizsargātas.

AW-26254-2901 Pārsk. izd. 001

2022-01

Pārskatīšanas vēsture	Datums	Apraksts
AW-26254-001 Pārstr. izd. 001	2022. gada janvāris	<ul style="list-style-type: none"> Sagatavots Aptima Multitest Swab Specimen Collection Kit (vairāku testu uztriepes paraugu vākšanas komplekts) pacientiem savāktiem paraugiem LP AW-26254-001 Pārsk. izd. 001, pamatojoties uz AW-16968 Pārsk. izd. 005, lai nodrošinātu atbilstību IVDR normatīvajiem aktiem Atjaunināta kontaktinformācija, tostarp: EK, Austrālijas rep. informācija un tehniskais atbalsts

Rīkles parauga materiāla ņemšana

